



PROJECTDEFINITIE

Herinrichting gelijkvloers
Letterenhuys

INHOUDSTAFEL

1. Context
2. Infrastructuur dynamische publieksruimte
3. Literair erfgoed doorheen de dynamische publieksruimte
4. Technisch bepalingen en aandachtspunten

DEEL 1

Context

IN EEN NOTENDOP

Meer impact door 'beweging naar buiten'

Door de unieke collectie Vlaams literair erfgoed in samenwerking met anderen te verzamelen, onderzoeken en ontsluiten, biedt het Letterenhuis inzichten in onze snel veranderende maatschappij en houdt het literair erfgoed relevant voor de huidige en volgende generaties.

Het Letterenhuis maakt, o.a. door het inrichten van een dynamische publieksruimte, 'de beweging naar buiten'. Door nog meer in samenwerking met partners te realiseren, vergroten we ons maatschappelijk bereik en versterken we de bewustwording rond de waarde van literair erfgoed. We intensiveren de samenwerking met makers, archiefvormers, onderzoekers, scholieren en intermediairen om samen en gericht het brede publiek te bereiken.

Door in het hart van ons gebouw ruimte te maken voor medebewoners, behoort participatie voortaan tot de kern van onze werking. Want samen bereiken we meer. Meer inzichten. Een groter bereik. Een groeiend bewustzijn. Een krachtigere impact.

VISIE, MISSIE & KERNWAARDEN

Onze visie voor de eeuwigheid?

Laten zien dat Vlaams literair erfgoed ook over jou gaat. Door vanuit de unieke collectie verbanden te leggen tussen verleden, heden en toekomst biedt het Letterenhuis inzichten, inspiratie en verbinding in onze snel veranderende wereld.

Missie voor beleidsperiode '24-'28

Het Letterenhuis brengt individuen en gemeenschappen samen rond literair erfgoed door met vele en diverse partners te werken aan het verzamelen, bewaren en ontsluiten van de collectie. Daardoor delen we samen verhalen die verwonderen, verrijken, verklaren en verbinden.

Een optimale off- en online toegang tot data, verhalen en collectie verzekert de essentiële maatschappelijke verankering om literair erfgoed relevant te houden voor de huidige en volgende generaties van creatoren en archiefvormers, onderzoekers en scholen.

Onze kernwaarden?

Zorgzaam. Integer. Gedreven.

RUIMTELIJKE SITUERING

Ontstaan instelling in historisch pand

In 1933 wordt in Antwerpen het Museum van de Vlaamse Letterkunde boven de doopvont gehouden. Het nieuwe museum krijgt onderdak in het Huis De Beukelaer aan de Minderbroedersrui 17. Het gebouw wordt op het einde van de Tweede Wereldoorlog zwaar beschadigd door bombardementen. In 1948 wordt een aanpalend stuk grond aangekocht door de stad Antwerpen. Daar zal een nieuwe gebouw komen, afgestemd op de veranderde noden.

Historisch pand Huis De Beukelaer aan Minderbroedersrui, met huidige dienstingang en kantoorruimte.



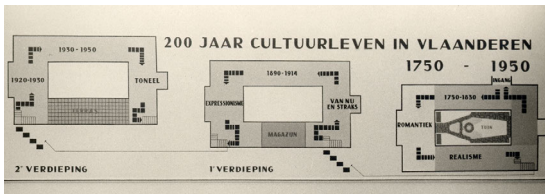
Nieuwbouw na WO II met museumingang via Minderbroedersstraat.



Historische foto: zaalzicht op tentoonstellingsruimte vanuit het onthaal.

Een nieuwbouw

Stedelijk hoofdarchitect André Fizez ontwerpt in 1948 een gebouw met ingang aan de Minderbroedersstraat. Achter een historische gevel tekent hij een ruime inkomhal en o.a. een auditorium in. Dieper in het perceel voorziet hij vijf bouwlagen: twee ondergrondse depots en drie bovengrondse tentoonstellingsruimtes rond een binnentuin. Het Huis De Beukelaer aan de Minderbroedersrui zal dienen als administratief gebouw.



Bij de opening van de nieuwbouw besloeg de permanente tentoonstelling maar liefst 3 volledige verdiepingen, oftewel bijna 3000m². Doorheen de jaren is die exoruimte stapsgewijs geslonken om plaats te maken voor andere functies. De vrijgekomen ruimte werd ingevuld door o.a. archiefruimte, werkplekken voor medewerkers en vrijwilligers, een leeszaal, een workshopruimte en een ruimte voor tijdelijke tentoonstellingen.

Van permanente tentoonstelling naar dynamische publieksruimte

In 2004 werd een permanente tentoonstelling ingericht die de hele gelijkvloerse ruimte in beslag nam. Die is in 2022 ontmanteld.

MEER WETEN?

Online: Voor een iets uitgebreider overzicht van de geschiedenis van het Letterenhuis: raadpleeg de pagina [historiek](#) op onze website.

Verder lezen: Het boek *Lof van het stof* (uitgegeven bij Meulenhoff|Manteau) van Gwennie Debergh schetst de geschiedenis van het Letterenhuis.

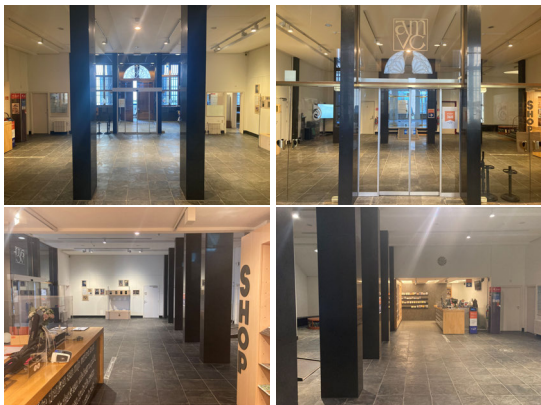
Plaatsbezoek: Tijdens het (verplicht) plaatsbezoek zijn uiteraard ook alle vragen over de historiek van de erfgoedinstelling, het gebouw en de ruimte welkom.

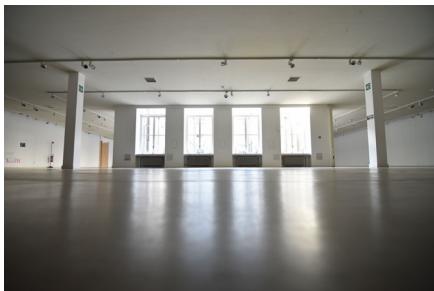
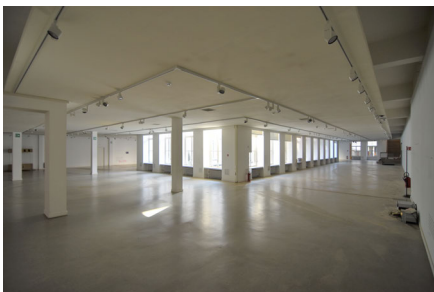
PROJECTZONE & HUIDIGE FUNCTIEPLANNING

De projectzone bestaat uit:

- onthaalruimte (266,40 m² inclusief aanpalende ruimtes);
- de voormalige tentoonstellingsruimte (882,68 m²) op het gelijkvloers;
- de buitenruimte (224 m²) in het hart van het gebouw.

In een volgende fase zal een grondplan van het gebouw ter beschikking worden gesteld.



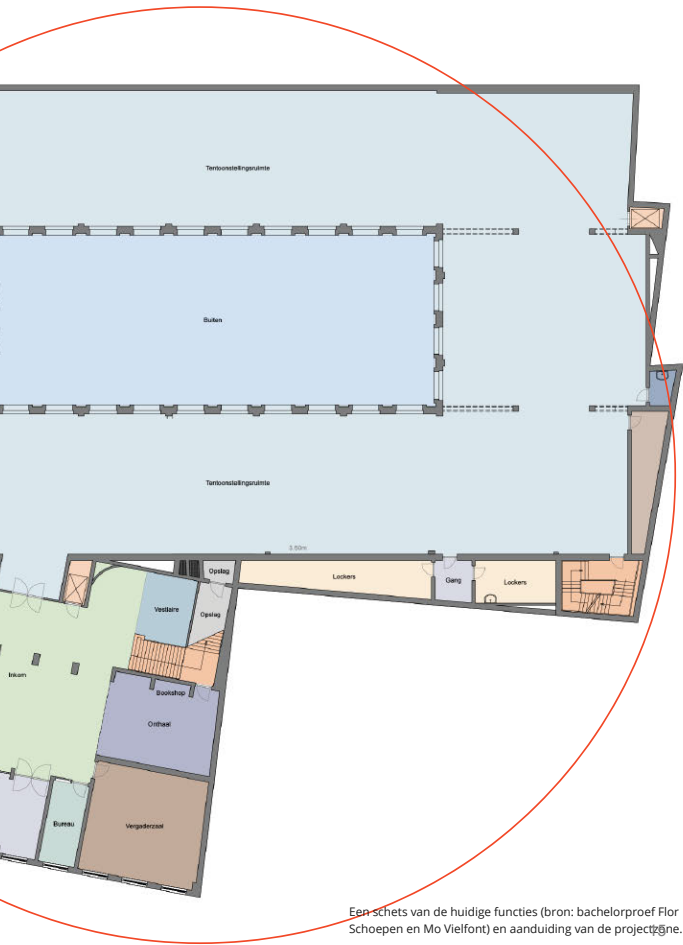








- Verticale circulatie
- Technische ruimte
- Vergaderzaal
- Opslag
- Sas/gang
- Onthaal/shop
- Sanitair
- Keuken
- Eetruimte
- Lockers
- Inkom
- Bureau
- Tentoonstellingsruimte
- Vestiaire
- Builenkoer



Een schets van de huidige functies (bron: bachelorproef Flor Schoepen en Mo Viefont) en aanduiding van de projectzone.

DEEL 2

Infrastructuur dynamische publieksruimte

DOEL

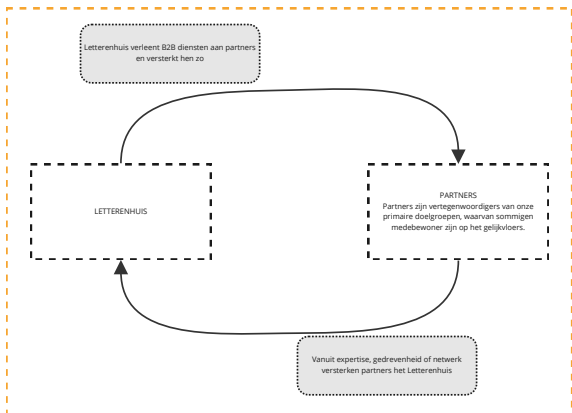
Het Letterenhuis zet vanaf 2023 in samenwerking met partners en samen met makers, onderzoekers, jongeren en erfgoedgemeenschappen in op experiment, ontmoeting, dialoog en verdieping met literair erfgoed als verbindend element. Daar maken we met de herinrichting van het gelijkvloers letterlijk plaats voor: we creëren een dynamische publieksruimte. Daar komen verhalen uit en over de collectie tot leven.

SAMEN MEER REALISEREN

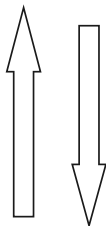
SAMENWERKING ALS SPIL - Het Letterenhuis realiseert de dynamische publieksruimte samen met partners (vaste en tijdelijke 'medebewoners'). Zowel langdurige samenwerkingen als projectmatige, occasionele engagementen zijn mogelijk.

VEELSTEMMIGHEID STIMULEREN - De nieuwe publieksruimte biedt plaats aan veelstemmigheid en verschillende perspectieven. Door jongeren, makers en onderzoekers een actieve rol te geven, bepalen zij mee de keuzes. Het delen van de resultaten van co-creatie, onderzoek en experiment zorgt voor uitwisseling, verbinding, beleving en verdieping bij een breed publiek.

LITERAIR ERFGOED ALS VERBINDEND ELEMENT - Samen zorgen we voor ruimte voor ontdekking, onderzoek, creatie, kruisbestuiving en ontmoeting. We spelen in op de actualiteit en zetten literair erfgoed in als een verbindend element.



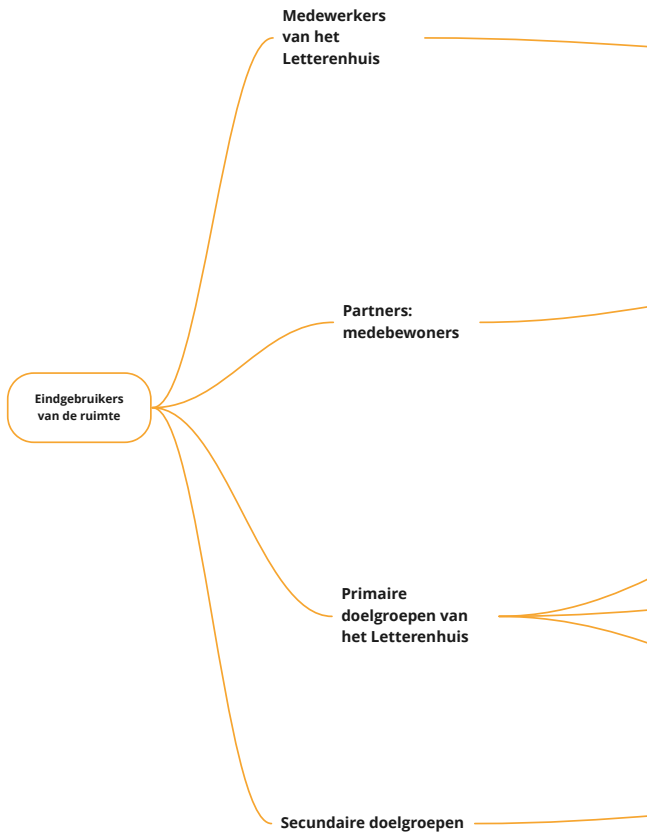
Doelgroepen voeden de dynamische publieksruimte door participatie en co-creatie.



Letterenhuis en partners ontwikkelen (samen) B2C een aanbod voor doelgroepen. Dat aanbod kan bestaan uit producten en diensten.

PRIMAIRE DOELGROEPEN
Onderzoekers
Onderwijs (3e graad secundair)
Archiefvormers

SECUNDAIRE DOELGROEPEN
Literaire meerwaardezoekers



De medewerkers van het Letterenhuis zullen de dynamische publieksruimte zelf gebruiken, zowel voor interne activiteiten (vergaderingen, brainstorm, etc.) als voor externe activiteiten (bv. workshops, studiedagen, overleg met partners en stakeholders, etc.).

Daarnaast zullen ook partners onderdak vinden in de dynamische publieksruimte. We noemen hen 'medebewoners'. De (potentiële) medebewoners werden **geselecteerd op basis van gedeelde doelstellingen en gedeelde doelgroepen**. Ook hun ruimtelijke noden zitten vervat in het bestek. Zij zullen de werking en uitbating van de dynamische publieksruimte mee vorm geven.

Onderzoekers, zowel academisch, journalistiek, bevlogen biograaf of student.

Onderwijs, i.e. de derde graad secundair onderwijs. We bereiken die doelgroep via de leerkrachten.

Archiefvormers, bijvoorbeeld schrijvers, literaire organisaties, theaterhuizen, literaire magazines, etc.

Literaire meerwaardezoekers

RUIMTELIJKE FUNCTIES

In de dynamische publieksruimte komen verhalen uit en over de collectie tot leven. Het is een plek waar...

- ... mensen de collectie kunnen ontdekken en waar ze in rust en stilte archiefstukken kunnen onderzoeken om zo tot nieuwe inzichten te komen
- ... (literaire) makers nieuwe verhalen kunnen creëren die verwonderen, verrijken, verklaren en verbinden.
- ... individuen en gemeenschappen elkaar kunnen ontmoeten & verbinden om (samen) aan de slag te gaan met literair erfgoed.
- ... altijd iets te beleven valt en waar mensen samen kunnen vieren.



Om die activiteiten mogelijk te maken, voorzien we in de dynamische publieksruimte deze ruimtelijke functies:

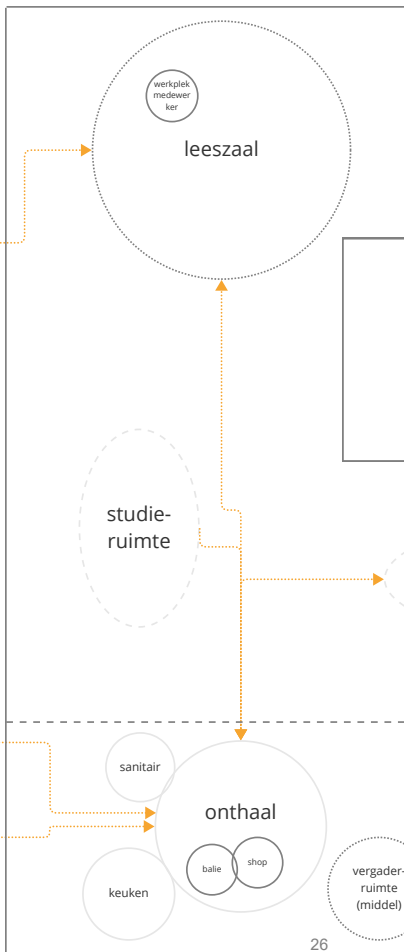
1. Onthaal
2. Leeszaal
3. Kantoorruimte
4. (Gedeelde) creatieruimte
5. (Individuele) schrijfplek
6. Studieruimte
7. Vergaderruimte (klein)
8. Vergaderruimte (middel)
9. Workshop- en projectruimte (groot)
10. Buitenruimte
11. Podium en tribune
12. Lunchplek en keuken

Op basis van een vlekkenplan wordt schematisch de functionele samenhang geschetst. Mobiele elementen, zoals podium en tribune of het zichtbaar maken van archief(werking) en de tijdelijke toonplek (zie verder) worden hierop niet weergegeven. Sommige functies, zoals bijvoorbeeld de keuken, worden gesitueerd op de locatie waar al infrastructuur aanwezig is.

Het staat de opdrachtnemer vrij om, vanuit vakspecifieke inzichten en op basis van de projectdefinitie en het programma van eisen dat in de volgende fase ter beschikking zal worden gesteld, alternatieve voorstellen te ontwikkelen.

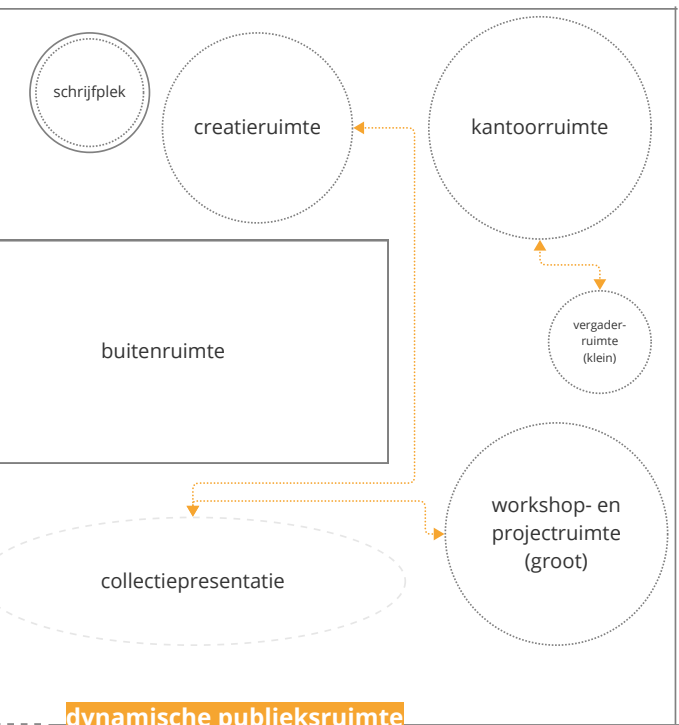
Het is de intentie om nu een grondpatroon te ontwikkelen, zonder dingen definitief dicht te timmeren. De dynamische publieksruimte is een plek van en voor experimenten. Adaptiviteit, flexibiliteit en modulariteit zijn eigen aan het ontwerp. Dat brengt spanningsvelden met zich mee. Daarover meer na het vlekkenplan.

niet-publiek



1e verdieping





dynamische publieksruimte

Legende

- Visueel afschermbaar
- Akoestisch afgeschermd
- Afsluitbare ruimte
- Looplijn ←→

RUIMTE VOOR EXPERIMENT

In de dynamische publieksruimte staat **experiment** centraal. Meer nog: de dynamische publieksruimte is een experiment. Het ontwerp laat toe om te testen, proberen, veranderen, variëren. Sleutelwoorden? **Adaptief. Flexibel. Modulair.**

adaptief

Het ontwerp laat voldoende **ruimte voor fundamentele wijzingen** in de ruimere context van de dynamische publieksruimte, bijvoorbeeld de komst of het vertrek van een medebewoner.

flexibel

Het ontwerp laat toe om **flexibel in te spelen op wisselende noden van verschillende medebewoners en gebruikers**. Soms per dagdeel, soms voor de duurtijd van een (tijdelijk) project.

modulair

Verschiedende **functies kunnen aan en af elkaar gekoppeld worden**. Verbindingen tussen de verschillende ruimtelijke functies zijn te versterken of af te zwakken naargelang de behoefte.

Wat betekent adaptief concreet? Enkele voorbeelden:

- Ruimte voor iteratieve ontwikkeling: aanpassingen mogelijk op basis van nieuwe inzichten over ruimtelijke noden. Het systeem waarmee de ruimtelijke functies van elkaar worden gescheiden is opnieuw te configureren om tot een ander grondplan te komen.
- Die infrastructuur is uit te breiden en na te bestellen en kan probleemloos worden toegevoegd aan het geheel, bijvoorbeeld wanneer na een eerste testfase blijkt dat bijsturing noodzakelijk is.
- Alle ingrepen zijn reversibel: er kan teruggekeerd worden naar de staat waarin de ruimte zich nu bevindt.

Wat betekent flexibel concreet? Enkele voorbeelden:

- Meubilair kan worden ingezet in de verschillende ruimtes.
- Meubilair is eenvoudig te verplaatsen, ook door iemand alleen.
- Er is voldoende opbergruimte om meubilair tijdelijk te stockeren.
- Gedemonteerde onderdelen kunnen op een andere locatie worden hergebruikt.

Wat betekent modulaair concreet? Enkele voorbeelden:

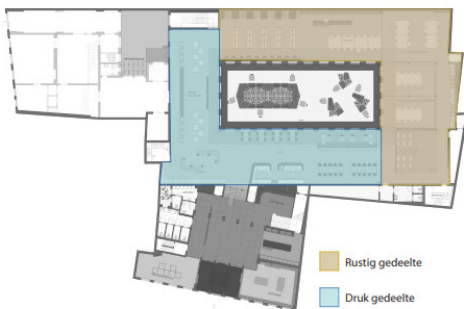
- Wanden die de ruimtes verschillende afbakenen zijn compatibel met elkaar.
- Meubilair is nabestelbaar of er zijn aanvullingen mogelijk in dezelfde stijl, wanneer gekozen wordt voor tweedehands materiaal

OPTIMAAL RUIMTEGEBRUIK

Ruimte is schaars en kostbaar. We willen alle ruimtes zo polyvalent mogelijk inzetbaar maken. Dat brengt spanningsvelden met zich mee: (1) stil versus luid en (2) open versus gesloten.

Spanningsveld 1 - Stil versus luid

De verschillende deelfuncties vergen een andere mate van concentratie. Op sommige plekken (bv. de leeszaal of de creatieruimte) is stilte en concentratie gewenst. Voor andere deelfuncties (zoals de workshopruimte) is meer beweging en geluid mogelijk. Het lijkt aangewezen om functies te clusteren volgens geluidsniveau, om zo een stille(re) en een luide(re) zone in te plannen.



Voorbeeld zoning, louter illustratief

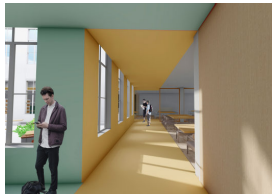
Bron: Bachelorproef Maral Bayarkhuu en Emma Haerens



Voorbeeld zonering d.m.v. kleurenvlakken in de ruimte.

Bron:

Renders door Maral Bayarkhuu en Emma Haerens in het kader van hun bachelorproef Interieurarchitectuur, casestudy voor het Letterenhuis (2022).



Voor een aantal ruimtelijke functies is volledige akoestische isolatie aangewezen, bijvoorbeeld voor:

- leeszaal;
- de vergaderruimtes (vertrouwelijkheid gesprekken, opnames podcast, etc.);
- schrijfplek en creatieruimte (concentratie);
- workshopruimte (grote groep die actief aan de slag is maar de rest van de aanwezigen niet stoort).



Akoestische isolatie d.m.v. houten constructie met glazen wanden

Bron: Bachelorproef Flor Schoepen en Mo Viefont

Spanningsveld 2 - Open versus gesloten

Rond de dynamische publieksruimte wordt een beveiligde schil gecreëerd door middel van toegangscontrole en een afgebakende alarmzone. Ook in de ruimte zelf is afscherming, afsluiting, of beveiliging nodig.

Open: licht en ruimtegevoel

We streven naar een erg open ruimtegevoel. In het ontwerp moet de natuurlijke lichtinval optimaal worden benut. Zeker werkplekken waar mensen verschillende uren na elkaar doorbrengen, liggen bij voorkeur in een zone van daglicht.

Een rondgang rondom de binnenplaats moet bijvoorbeeld mogelijk blijven. Eventueel kan dat ook (deels) aan de buitenkant van de voormalige tentoonstellingsruimte.

Gesloten: afscherming en afsluiting

Sommige ruimtelijke functies vergen akoestische isolatie, afscherming of afsluitbaarheid. Hieronder definiëren we wat we daarmee bedoelen. In een volgende fase ontvangen de geselecteerden het programma van eisen en daarin staat, indien relevant, bij de ruimtelijke functies meer informatie. Ook hier geldt: indien de inschrijver andere inzichten heeft, dan graag een beargumenteerd advies.

Met akoestische isolatie bedoelen we:

- Filtert achtergrond- en omgevingsgeluid weg.
- Is voldoende akoestisch geïsoleerd om simultaan gebruik van de ruimtes toe te laten zonder dat dit storend werkt voor andere ruimtelijke functies.

Met afscherming bedoelen we:

- Bakent ruimte af
- Biedt visuele afscheiding
- Biedt enige akoestische afscherming
- Is (erg) flexibel
- Eenvoudig te verplaatsen, ook alleen

Bijvoorbeeld door middel van een gordijn, room divider, vouw wand, schuifwand, mobiele glaswand, mobiele paneelwand, etc.

Met afsluitbaarheid bedoelen we:

- De toegang tot (een deel van) de ruimte kan worden afgesloten.
- Er kunnen waardevolle of vertrouwelijke documenten worden bewaard.

Plekken die zeker moeten worden kunnen afgesloten zijn o.a. de balie en de shop in het onthaal, de onthaalwerkplek in de de leeszaal en de individuele schrijfplek.

Tijdens interne gesprekken voerden we discussies over de afsluitbaarheid van de leeszaal, de kantoorruimte, de gedeelde creatieruimte en de workshop- en projectruimte. We zagen twee opties: ofwel de ruimtes als geheel afsluitbaar maken, ofwel in de ruimtes zelf afsluitbare kasten plaatsen. Er waren argumenten voor en tegen, maar we bereikten geen consensus, dus doen beroep op de ervaring en expertise van de ontwerper om argumenten of alternatieven aan te reiken. Daarbij worden onderstaande elementen in acht genomen:

- Ruimtegebruik zoals omschrijven bij de ruimtelijk functies.
- Het feit dat er na de openingsuren van het Letterenhuis geen toezicht zal zijn, ook niet wanneer medebewoners de ruimte gebruiken.
- Indien de ruimtes in volledig afgesloten worden is het wenselijk dat dit gebeurt met het systeem van saltosloten, zodat het compatibel is met de toegang tot het gebouw (zie technische bepalingen).

Integratie van literair erfgoed in de dynamische publieksruimte

LITERAIR ERFGOED ALS RODE DRAAD

De grootste troef van het Letterenhuis is de unieke collectie literair erfgoed. Die moet voelbaar zijn doorheen de hele dynamische publieksruimte en bepaalt de look & feel van het ontwerp.

De aanwezigheid van literair erfgoed in de ruimte inspireert (literaire) makers, onderzoekers, leerlingen en literaire meerwaardezoekers. Inhoudelijk zetten we drie lijnen uit:

- Archief(werking) zichtbaar maken
- Collectiepresentatie
- Tijdelijke toonplek

Per inhoudelijke lijn definiëren we de doelgroep, de filosofie en een situering in de ruimte. Ook is er telkens een eerste inhoudelijke schets toegevoegd. Aan de inhoudelijke verhalen verbinden we telkens calls to action die de doelgroepen activeren en uitnodigen om zelf aan de slag te gaan, initiatief te nemen of voorstellen te lanceren.



Literair
erfgoed
zichtbaar
maken

(1) ARCHIEF(WERKING) ZICHTBAAR MAKEN

Informatie over de archiefwerking en illustratieve archiefstukken worden geïntegreerd in het ontwerp van de hele dynamische publieksruimte. Hier worden gerichte oproepen aan gekoppeld om zelf actie of initiatief te nemen.

Doel:
Met literair erfgoed als uitgangspunt tonen wat we kunnen betekenen voor onze doelgroepen en hen de hand reiken.

(2) COLLECTIEPRESENTATIE

In een permanent aanwezige, verhalende, contextualiserende collectiepresentatie toont het Letterenhuis (per themajaar) een staalkaart van de collectie.

Doel:
Laten proeven van de rijkdom van de unieke collectie literair erfgoed en aanmoedigen om er zelf mee aan de slag te gaan.

(3) TIJDELIJKE TOONPLEK

Er is ruimte en flexibele, modulaire infrastructuur om projectmatig en kleinschalig zaken te tonen.

Doel:
Tonen dat het een levende collectie is waar mensen zich door laten inspireren, mensen uitnodigen zélf (project)voorstellen te doen.

Louter ter informatie:

Voor langer lopende tijdelijke tentoonstellingen beschikt het Letterenhuis op de eerste verdieping over een exporuimte. Die valt buiten de reikwijdte van deze opdracht.

Doel:
Diegravende verhalen vertellen die toegespitst zijn op één bepaald onderdeel van de collectie.

ANALOGE, DIGITALE & ONLINE PRESENTATIEVORMEN

Anno 2023 is literair erfgoed hybride. De collectie van het Letterenhuis bevat fysieke én digitale archiefstukken. Om inhoudelijke verhalen over of uit de collectie te kunnen illustreren met collectiestukken voorzien we bij de herinrichting van het gelijkvloers flexibel inzetbare tentoonstellingsinfrastructuur.

We combineren analoge, digitale en online presentatievormen. Daarbij denken we niet alleen aan klassieke vitrines (glazen kasten, tafels met een glazen blad of wanden waarin collectiestukken worden opgehangen), we zien het ruimer dan dat. Voor digitale presentatievormen denken we bijvoorbeeld aan schermen, projectie of touchscreen. Ook is er aandacht voor de wisselwerking tussen de verschillende presentatievormen.

Voor het ontwerpen van die presentatievormen zien we verschillende uitdagingen:

1. De **herbruikbaarheid van de infrastructuur**: de dragers moeten flexibel genoeg zijn om verschillende verhalen mee te vertellen.
2. Continue **evolutie van digitale technieken**: er moet ruimte voor ontwikkeling blijven, bv. om in te spelen op technologische innovaties.
3. **Beveiliging van de collectiestukken**: voor de fysieke objecten is een vorm van beveiliging nodig. Er zal geen toezicht zijn in de ruimte en ook na de openingsuren van het archief zullen medebewoners (en hun gasten) toegang hebben tot de dynamische publieksruimte. We verwachten een doordachte, beveiligde oplossing voor het veiligstellen van de tentoongestelde collectiestukken.
4. De vele **verschillende soorten archiefstukken**: van papieren erfgoed, over objecten en kunstwerken, tot audiovisueel materiaal en digitaal archief. Hierover op de volgende pagina meer.

Verschillende soorten archiefstukken

Zowel in de collectiepresentatie als op de tijdelijke toonplek hebben we de mogelijkheid verschillende archivalia aantrekkelijk te presenteren:

Papieren erfgoed

We presenteren brieven & handschriften zodat we ze niet zomaar voorbijlopen, of een snelle blik toewerpen. We stimuleren, vergemakkelijken en maken de leeservaring aantrekkelijk. We tonen de pracht van literair papieren erfgoed, en schromen niet het in de kijker zetten. Papier, archief, is spannend, om de inhoud - maar ook om de historische sensatie en de vorm van bijvoorbeeld het klad, de mooie handgeschreven brief, het dagboek vol droedels of oude en vergeelde krantenknipsels.

Objecten & kunstwerken

In presentaties kunnen ook schilderijen of objecten een plaats krijgen.

Audiovisueel materiaal

In de presentaties willen we de mogelijkheid om zowel geluidsfragmenten, als beeldfragmenten te laten afspelen en zien. Zowel uit eigen collectie, als andere fragmenten.

Digitaal archief & literaire productie online

Ook dat is een uitdaging: hoe brengen we digitale archieven en online literaire productie op een fijne manier in de presentatie? Het maakt wezenlijk deel uit van een literair archief, en dus van de collectiepresentatie en de tijdelijke toonplek.

Om al bovenstaande op een aantrekkelijke manier te presenteren denken we aan glazen ezels, verticale opstellingen, projecties, blow-ups, teasende citaten, voorleesstemmen, geluidskapjes. We moeten de bezoeker in de verhalen van de stukken krijgen. Zie moodboard achteraan dit deel voor enkele inspirerende voorbeelden.

(1) ARCHIEF(WERKING) ZICHTBAAR MAKEN

Door literair erfgoed overal aanwezig te laten zijn in de (gedeelde) publieksruimtes weten bezoekers aan het Letterenhuis wie we zijn, wat we doen, en wat we voor hen kunnen betekenen. Via deze sporen en marks vertellen we waar het Letterenhuis voor staat.

Doelgroep

De primaire doelgroepen van het Letterenhuis ontdekken wie we zijn en wat we kunnen betekenen voor hen. **Makers** worden niet alleen geïnspireerd door het werk en leven van hun voorgangers, maar worden gesensibiliseerd over de betekenis en waarde van hun eigen archief. Ze worden uitgenodigd om hun eigen werk te archiveren of te schenken.

Middelbare scholieren leren wat bronnen zijn voor **onderzoekers** en hoe op basis van brieven, foto's of manuscripten verhalen verheldering en inzicht brengen over het verleden, hoe kunst niet meteen canoniek is of wordt, of hoe makers naar de wereld kijken en daar iets mee doen.

Het **brede publiek** leert wat we doen en bewaren, en wordt uitgenodigd mee keuzes te maken in de werking van het Letterenhuis: welke stukken moeten we presenteren en digitaliseren, bijvoorbeeld.

Filosofie

Informatief, bevattelijk, helder en afgelijnd, met duidelijke calls to action. Voedt – inspireert – de dynamische publieksruimte en de werking van het Letterenhuis.

Ruimte

Op strategisch gekozen plaatsen wordt een 'mark' achtergelaten die de archiefwerking zichtbaar maakt, of de collectie voor het voetlicht plaatst. Deze elementen zijn dankzij hun visuele herkenbaarheid met elkaar verbonden.

VOORBEELDEN VOOR MOGELIJKE VERHAALLIJNEN

Weergave facts en figures

Aan de hand van kerncijfers geven we een indicatie van de omvang en aard van de collectie. Bv. 4,5 kilometer archieven, 60.000 affiches, 25.000 kunstwerken, 2100 makers, 11 procent theaterarchieven, 100 strekkende meter en 60 GB aangroei in 2022, 50.000 gedigitaliseerde foto's, 4 erkende topstukken, etc.

Wat kunnen we betekenen

We horen en/of zien bijvoorbeeld getuigenissen een aantal vertegenwoordigers van onze doelgroepen:

- Hoe heeft de onderzoeker de collectie van het Letterenhuis gebruikt?
- Waarom schonk deze maker zijn archief?
- Wat betekende een bezoek aan het Letterenhuis voor deze scholier?
- Hoe heeft een maker het archief gebruik voor een volgend project?

Digitale vensters op de collectie

We reiken aan en tonen de weg. Met bronnencollecties voor leraren of gedigitaliseerde handschriften en brieven om door te bladeren voor makers en het bredere publiek.

Collectie in beeld

Bijvoorbeeld via facsimile, projecties of op schermen tonen we de visuele rijkdom van de collectie. Dat kan zonder grote inhoudelijke samenhang. Visueel aantrekkelijke handschriften, foto's, affiches, brieven krijgen een plaats aan de muur.

Blik achter de schermen

Via bijvoorbeeld korte filmpjes kunnen we bezoekers een blik achter de schermen. Dat kan gaan over:

- restauratie van een stuk;
- aankomst van een archief;
- verwerking van een archief;
- digitalisering van een stuk;
- bewaring in het depot.

Quotes in de ruimte

We larden de ruimte met een selectie van (literaire) quotes. Dat kan d.m.v. betekening op muren, wanden of andere dragers, maar het hoeft niet statisch te zijn. Een dynamische LED-strip, een (interactieve) projectiewand of andere innovatieve technieken kunnen ook.

Interactieve elementen & calls to action

We betrekken onze bezoekers bij de werking van het Letterenhuis. We laten hen proeven van lopende projecten (bijvoorbeeld online transcriberen van brieven), en leggen hen op aantrekkelijke en makkelijke wijze vragen voor:

- Wat bewaren en wat niet?
- Welke stukken wil je graag gepresenteerd zien?
- Welke jaarthema moeten we kiezen? (Bv. met keuzelijst.)
- Welk archief moet eerst gedigitaliseerd worden?

(2) COLLECTIEPRESENTATIE

De collectiepresentatie is hét visitekaartje van het Letterenhuis: deze plek geeft een beeld, een idee, van wat de Letterenhuiscollectie inhoudt en van welke verhalen daarin te vinden zijn. Het Letterenhuis kiest daarbij voor een verhalende, thematische aanpak.

Doelgroep & scope

We richten ons met deze presentatie op scholen, makers, onderzoekers en het brede publiek. Steeds als beginpunt, eindpunt, langslooptpunt. Als beginpunt bij een workshop, als eindpunt na een bezoek aan de leeszaal of het bijwonen van een activiteit, als referentiepunt voor de bezoekers van onze expo's, voor de toevallige passant en voor gasten van onze medebewoners. Het is een representatie van ons DNA, het literaire erfgoed.

Filosofie

We wisselen de presentatie geregeld, maar volgen binnen de verschillende opstellingen hetzelfde stramien: we werken er telkens met stukken en verhalen uit de 19de, 20ste en 21ste eeuw. We streven naar verschillende evenwichten (gender, diversiteit, genres, disciplines) en geven zowel kleine verhalen als grote namen een plek. We tonen de collectie er in haar kern en in de breedte. Daarvoor selecteren we uit het literaire archief, dat (digitale of fysieke) brieven, handschriften, filmpjes, dagboeken, foto's, affiches, kunstwerken, artefacten of tekeningen bevat.

We bepalen telkens ongeveer vijf subthema's, waarin we per thema telkens één, twee of drie kleine of grote al dan niet levens- of literatuurbepalende verhalen vertellen aan de hand van zorgvuldig geselecteerde collectieonderdelen.

Ruimte

In principe vrij te bepalen en in te delen. We beogen: open, en fris, licht (zonder rechtstreeks zonlicht). Eventueel af te sluiten, maar dan bij voorkeur altijd zichtbaar, bijvoorbeeld door gebruik van een verschuifbare glazen wand of deur. Uitnodigend en modern in vormgeving. De scenografie is modulair en herbruikbaar, slim om te vormen met verhalen en stukken binnen een nieuw thema.

Duurtijd

De collectiepresentatie wisselt in functie van de themajaren. Niet elk jaar zal een hele nieuwe presentatie worden uitgewerkt, maar mogelijk zullen onderdelen wel aangepast worden. Een vaste looptijd/frequentie is niet bepaald.

THEMATISCHE LIJNEN COLLECTIEPRESENTATIE ROND 'BEGINNEN'

Schrijven. Vertellen. Creëren. Illustreren. Hoe kom je ertoe? Waar begin je? Hoeveel moeite kost het om een eerste zin op papier te krijgen? Waar haal je durf, vertrouwen en inspiratie om een boek te publiceren? Hoe ga je om met afwijzing en zet je door? In deze presentatie ontdek je verhalen van beroemde en minder beroemde schrijvers en kunstenaars, van nu en uit vorige eeuwen, en hun prille begin.

Hieronder een overzicht van mogelijke subthema's, en voorbeelden van mogelijke verhalen bij het thema 'Beginnen'. Let wel: het gaat hierbij om voorbeelden, niet om de definitieve selectie van stukken. Mogelijke verhaallijnen en selectie van materiaal worden verder verfijnd en aangevuld - en in een volgende fase beschikbaar gesteld.

Het witte blad

Of je nu een gedicht, een essay of een roman aanvat: alles begint ergens. De eerste woorden die een schrijver neerkribbelt, zijn zelden of nooit de uiteindelijke eerste van een tekst. Schrijvers hanteren verschillende schrijfstrategieën. En vaak is dat een rommelig proces, met veel zoeken, wroeten en ploeteren.

Verhalen:

- Het zoeken van auteur Hendrik Conscience naar de perfecte eerste zin in de De Leeuw van Vlaenderen. [bronnen: nethandschrift, publicatie, kladhandschrift, foto's, affiche]
- Hoe begin je met schrijven? Kopfabriek en papierwerker: auteurs Gie Bogaert – alles is voordien uitgedacht voor je aan het schrijven gaat – vs. dichter en romancier Els Moors - uit de stroom van gedachten ontstaat een verhaal - [= interactief, audiovisuele installatie met getuigenissen, onderzoeksresultaten]
- Hugo Claus schreef tien jaar aan zijn roman 'De verwondering': inclusief schema (met droedels), notitieboekjes, vele versies, verschillende titels en voorpublicaties.

Het keurmerk van de uitgeverij

Uitgevers zijn de poortwachters van de Grote Literatuur. Wie in eigen beheer publiceert wordt, zeker zonder voorafgaand succes, wat meewarig bekeken. Het is een willen maar niet kunnen, want de kwaliteitsstempel van een uitgeverij ontbreekt. Of niet? Schrijvers die we vandaag met een groots erelohet een plek in de canon toedichten, begonnen ... in eigen beheer.

Vandaag hebben schrijvers en literaire makers meer dan ooit de kans om zélf met hun teksten naar buiten te komen. Via sociale media en andere digitale kanalen kan een schrijver zelf teksten in de wereld zetten en zélf een groter publiek beogen. Toch lijkt publicatie in boek nog steeds het summum. Hoe komt dat?

Verhalen:

- Tom Lanoye publiceerde aanvankelijk zelf in elkaar geknutselde gefotokopieerde boekjes die hij op optredens voor studentenclubs en in café's verkocht.
- Walter Van den Broeck gaf zijn eerste roman, De troonopvolger (1967), in eigen beheer uit.
- Sefora Samangua, slam poet en schrijfster richtte haar eigen uitgeverij met webwinkel op om haar werk te publiceren: poetry by sesa.
- Lisette Ma Neza, slam poet, filmmaakster ... googelde als tiener hoe ze haar eigen boek kon uitgeven (zie bv. Filmpje WORDt 2020 | Letterenhuis).
- Siel Verhanneman maakt instagrampoëzie – of publiceert haar poëzie daar. Ze publiceerde ook drie dichtbundels.
- Paul van Ostaïjen vond in zijn broer Stan een sponsor om Bezette Stad in eigen beheer uit te geven. [brieven, handschrift, foto's ...]
- Hendrik Conscience had geen uitgever en moest geld bij elkaar zien te krijgen om De Leeuw van Vlaenderen te laten drukken (crowdfunding). Je kon vooraf intekenen voor het boek, hij zocht mecenasen. [brieven, dankwoorden, intekenaarsaffiche ...]

De heer Gaëton Bekend
p/a HOME LENTEWEELDE
Dimitri Verhulst
Belseledorp 206
9180 BELSELE

12/9/90

Geachte heer Bekend,

Tot onze spijt moeten wij u meedelen dat we er niet toe kunnen besluiten uw manuscript Op sterven na in ons fonds op te nemen.

Per separate post retourneren wij u uw manuscript en danken u voor het in ons gestelde vertrouwen.

Met vriendelijke groet,

Lionel Deflo,
directeur.

De afwijzing

'Tot onze spijt moeten wij u meedelen dat we er niet toe kunnen besluiten uw manuscript in ons fonds op te nemen.' Het archief van het Letterenhuis puilt uit van de afwijzingsbrieven. Van talrijke, vaak ongevraagd ingezonden, manuscripten selecteren uitgeverijen slechts een kleine fractie. Ook Grote Auteurs ontvingen vaak afwijzingsbrieven. Waarom een boek niet wordt gepubliceerd, hangt af van talrijke factoren.

Verhalen:

- Een uitgever als Manteau verzond vele afwijzingsbrieven ... ook naar schrijvers die later alsnog doorbraken. Jeroen Olyslaegers werd aangemoedigd verder te gaan, een jeugdige Dimitri Verhulst kreeg een droog bericht dat zijn boek niet goed genoeg was om op te nemen in het fonds.
- De feedback van Herman de Coninck aan dichters die een bijdrage inzonden voor *Nieuw Vlaams Wereldtijdschrift*.
- Dagboek van Carla (1968), het debuut van van Mireille Cottenjé verscheen vijf jaar nadat ze het voor het eerst bij een uitgeverij aanbood. Na afwijzingen, feedback en herwerkingsrondes startte ze een bloeiende carrière.

Spraakmakende debuten

Bart Moeyaerts' *Duet met Valse Noten*, Claus' *De Metsiers* of Lize Spits *Het Smelt*. Sommige debuten knallen meteen binnen. Andere debuten herinneren we ons amper. Is knallend beginnen de weg naar succes? En hoe kwamen de debuten tot stand? Wat als je eerste boek slecht wordt ontvangen? En wat als het enthousiast wordt ontvangen? En wat met de druk die dat geeft bij het schrijven van een tweede boek?

Verhalen:

- In september 1948 heeft de op dat moment 19-jarige Claus een eerste roman klaar, *De eendenjacht*. Om promotie te voeren voor de nog te verschijnen roman, schrijft Claus alvast een lovende bespreking over zijn eigen boek. De geplande publicatie door uitgeverij Unica gaat niet door en in 1949 dient Claus het manuscript onder de titel *De Metsiers* in voor de Leo J. Krijnprijs, toegekend aan de beste onuitgegeven roman van een bij voorkeur nieuw Vlaams talent. De reacties binnen de jury zijn verdeeld, er wordt met wantrouwen op het werk van nieuwkomer Claus gereageerd [brieven, kattenbelletjes]. Uiteindelijk wordt *De Metsiers* bekroond en gepubliceerd door uitgeverij Manteau (1950), na voorpublicatie in het Nieuw Vlaams Tijdschrift.
- In 1983 debuteerde een piepjonge Bart Moeyaert met *Duet met Valse Noten*. Het werd een ontzettend verkoopsucces. De critici waren het niet met elkaar eens. 'De positieve en negatieve reacties overdonderden me. Het duurde drie jaar voor ik mijn tweede boek kon afmaken'. [Terugblik, brieven met zijn uitgever, atomaschrijftjes, audiovisuele bronnen als tv-interviews etc.]
- Schrijfster Maria Vanackere-Doolaeghe kaapt meteen de eerste prijs weg wanneer ze deelneemt aan een rederijdersprijskamp in Ieper (1826) – maar kan de prijs niet in ontvangst nemen omdat ze een vrouw is. [brieven, knipsels, huldedichten]

CALLS TO ACTION!?

De collectiepresentatie voedt de dynamische publieksruimte. In de collectiepresentatie willen we ook interactiviteit en calls to action integreren, bij het thema *Beginnen* kan dat bv. zijn:

- **'Kies jouw favoriete eerste uit de Nederlandstalige of de wereldliteratuur', en geef aan waarom [bijvoorbeeld: touchscreen + projectie die voorbijsnelt, zie voorbeeld 'Kies je favoriete topstuk en waarom' in moodboard]**
- Tips van Creatief Schrijven vzw over het zelf uitbrengen van een boek. Waar vindt je budget om het te maken? Hoe produceer je het? Hoe krijg je dat tot bij de lezer?
- Welk type schrijver ben jij? – Een kopfarbeiter of papierarbeiter?
- Feed met online poëzie. Zo geprogrammeerd dat bepaalde hashtags automatisch door de feed rollen. Dynamisch. Straalt een overweldigende veelheid. Bezoekers uitdagen om zélf, met hun eigen telefoon, iets op Instagram te plaatsen met de hashtag die geprogrammeerd is om op het scherm getoond te worden.

(3) TIJDELIJKE TOONPLEK

Met de tijdelijke toonplek tonen mensen hoe ze met de collectie aan de slag gaan. De initiatieven illustreren dat het een levende collectie is. Ook inspireert het mensen om zélf met de collectie aan de slag te gaan.

Doelgroep en scope

Het programma van de tijdelijke toonplek legt het Letterenhuis via co-creatie en participatie zoveel mogelijk in handen van medebewoners, partners en (literaire) makers.

Filosofie

De tijdelijke toonplek is dé plek bij uitstek voor experiment.

Ruimte

De tijdelijke toonplek is een mobiele installatie en kan op verschillende plekken in de dynamische publieksruimte worden ingezet.

Tijdelijkheid troef

De looptijd varieert, van een dagdeel tot enkele weken of maanden.

Collectieonderdelen

In principe kunnen op de tijdelijke toonplek alle soorten collectieonderdelen zoals opgesomd bij de collectiepresentatie tentoongesteld worden.

Criteria

Enkele criteria voor de infrastructuur van de tijdelijke toonplek:

- flexibel en modulair;
- beperkte productionele kost bij het herprogrammeren, bijvoorbeeld wanneer er een nieuwe expo wordt opgesteld;
- eenvoudig op te bergen en opnieuw op te stellen;
- biedt ruimte voor analogoog en voor digitaal materiaal.

VOORBEELDEN VAN GEBRUIK TIJDELIJKE TOONPLEK

Op deze tijdelijke toonplek tonen we bijvoorbeeld:

- projecten van medebewoners;
- recent verworven archiefstukken;
- (nieuwe) verhalen over literair erfgoed;
- nieuwe verhalen en nieuwe creaties met literair erfgoed als uitgangspunt;
- literaire actualiteit, bijvoorbeeld een overlijden;
- informatie over lopende werk-, organisatie-, of onderzoeksprocessen;
- resultaten van (artistiek) onderzoek;
- ...

Ook hier willen we, in de mate van het mogelijke, steeds een activerend element aan koppelen.

MOODBOARD: PRESENTEREN LITERAIR ERFGOED

Gestroomlijnd bezoek

De basissignalisatie maakt bezoekers wegwijs in het Letterenhuis. Bezoekers kunnen zich vlot oriënteren in het gebouw.

Daarnaast is er ook de mogelijkheid om bezoekers te informeren over activiteiten die op de Letterenhuisite plaatsvinden.



Literair erfgoed aanwezig doorheen de ruimte

De hele ruimte, van het onthaal tot de keuken, ademt literair erfgoed.

Bron: Museum M Leuven



Combinatie analogoog en digitaal

Bij dit werk, waar met digitale middelen drones op een wand worden geprojecteerd die vol tekeningen van menselijke figuren hangt, wordt een extra betekenislaag gecreëerd.

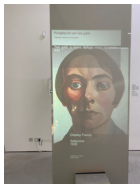
Bron: Extra City (Antwerpen), werk van Rabin Mroué



Wisselende hoogtepunten

Bezoekers kunnen zelf digitaal een hoogtepunt uit de collectie kiezen dat dan geprojecteerd wordt.

Bron: Museum Boijmans Van Beuningen



Originele presentatie

Proefopstelling Depot Boijmans van Beuningen: de 'glazen ezels' van Lina Bo Bardi: een presentatievorm naar ontwerp van de Italiaans-Braziliaanse architecte Lina Bo Bardi (Rome 1914- São Paulo 1992). Zij bedacht de glazen ezels voor het nieuwe gebouw van het Museu de Arte de São Paulo (1968).

Bron: Museum Boijmans Van Beuningen



DEEL 4

Technische bepalingen en aandachtspunten

PRAKTISCHE ORGANISATIE VAN DE WERKEN

Voor de praktische organisatie van de werken gelden onderstaande richtlijnen:

- De oppervlaktes en volumes waarvan sprake in de projectdocumenten dienen door de inschrijver zelf te worden gecontroleerd en -verifieerd.
- Het overgrote deel van de ruimte is leeggemaakt door stadsdiensten. Indien het voor het nieuwe ontwerp nodig is om bestaande elementen, zoals bijvoorbeeld de huidige onthaalbalie, te verwijderen, dan is het afvoeren van het afvalmateriaal de verantwoordelijkheid van de opdrachtnemer. Er mag geen (bouw)afval worden achterlaten.
- Leveringen vinden bij voorkeur plaats via de dienstingang van de Minderbroedersruï. (Voor de Minderbroedersstraat is een circulatieplan nodig.)
- Het aanvragen van een parkeerverbod, zowel voor leveringen als voor het plaatsen van een afvalcontainer of om andere redenen, is onderdeel van de opdracht van de opdrachtnemer.
- Om overlast tot het minimum te beperken mag er ter plaatse geen schrijnwerk worden uitgevoerd. Voorbereidend werk dient zoveel als mogelijk in het atelier van de opdrachtnemer plaats te vinden. Ter plaatse mogen enkel elementen gemonteerd worden.
- Na werken ter plaatse laten opdrachtnemer en eventuele onderaannemers de ruimte steeds bezemschoon achter.

PRAKTISCHE EN TECHNISCHE RANDVOORWAARDEN

Bouwtechnisch kunnen er geen structurele aanpassingen worden gedaan aan de ruimte. De muren, (valse) wanden en (valse) plafonds blijven behouden zoals ze nu zijn. Een situatieschets met enkele aandachtspunten:

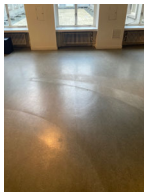
Asbest: Onder de vinylvloer in de voormalige tentoonstellingsruimte liggen vloertegels, en in de lijm van die vloertegels zit asbest, waardoor er niets in de vloer verankerd kan worden. Er mag niet in de vloeren worden geboord. Achter (valse) muren en plafonds zit het klimaatsysteem van de voormalige tentoonstellingsruimte verwerkt. Die buizen zijn van gebonden asbest, er mag niet aan worden geraakt. Wand en die in het kader van de opdracht geplaatst worden, moeten dus zoveel mogelijk zelfsteunend zijn. In overleg met de bevoegde technische diensten van de stad kunnen op de bestaande muren en steunpilaren steunpunten worden aangebracht om wanden te stutten.

Verwarming en klimatisatie. De klimatisatie van de ruimte (temperatuur, luchtvochtigheid, ventilatie) gebeurt momenteel door een luchtgroep die de hele oppervlakte van de voormalige tentoonstellingsruimte reguleert. Bij het compartimenteren van de ruimte dient men rekening te houden met de luchtstromen en/of de aanwezigheid van radiatoren.

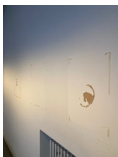
Stopcontacten en stroomvoorziening. De opdrachtnemer dient met bestaande stroompunten te werken.

- *Voormalige tentoonstellingsruimte* - Er zijn op verschillende plaatsen in de voormalige tentoonstellingsruimte lage stopcontacten (in een volgende fase wordt een plan ter beschikking gesteld), en ook boven het valse plafond zijn er veel stopcontacten geïnstalleerd (geen plan beschikbaar, ter plaatse te bekijken.) Eventueel kan ook via de ERCO-rails aan het plafond stroom worden voorzien door er stopcontacten op in te pluggen. (In een volgende fase wordt een plan ter beschikking gesteld.)
- *Onthaalruimte* - Ook in de onthaalruimte zijn stopcontacten beschikbaar en hangen ERCO-rails (in een volgende fase wordt een plan ter beschikking gesteld).

Vloer. De vinylvloer in de voormalige tentoonstellingsruimte vertoont verkleuringen en gebruikssporen. De kosten voor het opknappen van de vloer moeten *niet* worden opgenomen in het bestek. Tijdens het grondig saneren van vloer en behandelen van het linoleum kan eventueel voor een andere kleur en/of het toevoegen van spikkels worden gekozen. De ontwerper levert advies voor kleuren en/of zonering.



Muren & schilderwerken. In de voormalige tentoonstellingsruimte zijn er na de afbraak van de permanente expo nog geen verfraaiingswerken uitgevoerd. De muren, vaak voorzetwanden, zijn niet in allerbeste staat. Er kleven op sommige plaatsen nog lijmresten, er zijn verkleuringen zichtbaar, er is nog beteksting, en er zijn ook heel wat boorgaatjes. Die onzuiverheden worden weggewerkt. De kost hiervoor moet *niet* worden opgenomen in het budget van deze opdracht. Wel levert de ontwerper suggesties aan voor kleuren en eventuele zonering.



Multimedia & ICT. De selectie, aankoop en plaatsing van alle nieuwe multimedia-hardware & ICT-materiaal behoort tot de opdracht. De opdrachtnemer bepaalt in de volgende fase - op basis van het programma van eisen - welke hardware dient aangekocht te worden.

Ergonomie. Na een plaatsbezoek formuleerde de Gemeentelijke Preventiedienst van de Stad Antwerpen richtlijnen m.b.t. de herinrichting van het gelijkvloers. Deze richtlijnen zijn bindend en de dienst zal elk voorstel toetsen op het naleven van de richtlijnen. (In een volgende fase wordt het verslag van de gemeentelijke Preventiedienst ter beschikking gesteld.)

Alarmzone. Rond de dynamische publieksruimte creëren we een afsluitbare schil, waardoor gebruikers van de ruimte zich geen toegang kunnen verschaffen tot de rest van het gebouw. Rond de dynamische publieksruimte creëren we ook een alarmzone

Toegangscontrole. De toegang tot het gebouw wordt geregeld via een systeem van saltosloten. Ook de interne circulatie wordt via datzelfde systeem geregeld. Er wordt een beveiligde schil rond de projectzone (onthaal en voormalige tentoonstellingsruimte) gecreëerd door saltosloten te plaatsen op deuren die vanuit de dynamische publieksruimte toegang verschaffen tot de rest van het gebouw. Ook de liften worden zo geconfigureerd dat ze zonder sleutel niet te bedienen zijn.

Enkel de open traphal in de voormalige tentoonstellingsruimte is nog een zwak punt en moet, rekening houdende met voorschriften op vlak van nood- en vluchtwegen, door de opdrachtnemer worden afgesloten. Indien de opdrachtnemer een deur plaatst in de afsluiting, moet die aan de kant van de publieksruimte worden voorzien van een saltoslot, en aan de kant van de trap van een systeem dat altijd te openen is, bijvoorbeeld een antipaniekstang of een gelijkwaardig alternatief.

AANDACHTSPUNT 1 - Afsluiten open trap dynamische publieksruimte

De traphal in de voormalige tentoonstellingsruimte is momenteel nog een open doorgang, die door de opdrachtnemer moet worden afgesloten. Deze trap is een nooduitgang.

Omwille van de deur naar het archief en de nabijheid van de grote lift lijkt het aangewezen om de leeszaal in dit deel van de ruimte in te plannen.

Door het plaatsen van een valse wand, waarachter opslag van geraadpleegd archief mogelijk is, zou tegemoet gekomen worden aan twee belangrijke eisen voor de leeszaal (binding archief en opslagruimte) én zou de dynamische publieksruimte als geheel worden afgesloten.

Dit is een suggestie. Alternatieve voorstellen zijn welkom.



61
Deze deur biedt via trap doorgang
naar ondergrondse depotruimte.

AANDACHTSPUNT 2 - Toegankelijkheid

Momenteel is het Letterenhuis niet, of nauwelijks, toegankelijk voor rolstoelgebruikers.

Zowel bij de ingang aan de straatzijde als tussen het onthaal en de voormalige tentoonstellingsruimte zijn er fysieke barrières. In het eerste geval gaat het om een drempel (ca. 20cm), in het tweede geval over een trapje met twee treden (2 x ca. 18cm).

Voor de drempel aan de straatzijde is momenteel geen oplossing (ook o.w.v. het smalle voetpad), voor het trapje werd een houten schans gemaakt.

We willen de dynamische publieksruimte toegankelijk maken voor rolstoelgebruikers. Idealiter is die oplossing snel te plaatsen of te verwijderen, en compact op te bergen.

De oplossing moet ook gebruikt kunnen worden voor dienstkaren met materiaal, bijvoorbeeld bij leveringen, verplaatsen van meubelen, etc.



AANDACHTSPUNT 3 - Extra verlichting

De inschrijver levert een lichtplan aan, met o.a. spreiding, lichtsterkte en technische fiches van de belichting. De inschrijver voorziet op het budget van deze opdracht lichtarmaturen, zowel voor de ruimtelijke functies van de publieksruimte als voor het tentoonstellen van literair erfgoed. Uiteraard kunnen de bestaande ERCO-rails worden gebruikt.

Het elektriciteitsbord waarmee de rails worden aangestuurd bevindt zich buiten de beveiligde schil van de dynamische publieksruimte. De rails kunnen eventueel wel draadloos worden aangestuurd, bijvoorbeeld met RF-zender NICO. (In een de volgende fase worden de plannen van de ERCO-rails ter beschikking gesteld).

Indien er extra lichtarmaturen nodig zijn die niet gebonden zijn aan de ruimtelijke functies benoemd bij het onderdeel 'Infrastructuur dynamische publieksruimte', worden die opgenomen bij het onderdeel 'Aandachtspunten - extra verlichting'.

DUURZAAMHEID MATERIAAL & MVO

Voor de stad Antwerpen zijn duurzaam aankopen en maatschappelijk verantwoord ondernemen (MVO) belangrijke doelstellingen. Zij wenst de principes van duurzaamheid en MVO niet alleen verder te introduceren in haar eigen werking, maar wenst ook een beroep te doen op haar leveranciers om deze in te bedden in de opdrachten die zij voor de stad uitvoeren.

Maximaal hergebruik van bestaande elementen. De herinrichting van het gelijkvloers gebeurt met een beperkt budget. Het Letterenhuis wenst aanwezige (tentoonstellings)materialen, meubelstukken en decoratieve elementen waar mogelijk te hergebruiken. Zie verder voor een beknopt overzicht. Tijdens het plaatsbezoek kunnen inschrijvers de beschikbare stukken bekijken.

Design for disassembly. De vernieuwde invulling van het gelijkvloers heeft een uitgesproken tijdelijk karakter. Inschrijvers werken daarom volgens het principe van 'design for disassembly': bij het ontwerp wordt ook al rekening gehouden met het einde leven van het ontwerp naar herbruikbaarheid, recycleerbaarheid, demonteerbaarheid. De mogelijkheid tot terugname van afgedankte materialen op het einde van de levensduur met het oog op recyclage/hergebruik (circulariteit) is een pluspunt.

HERGEBRUIK MATERIALEN

In het Letterenhuis is heel wat materiaal aanwezig dat mogelijk opnieuw gebruikt kan worden, o.a. (kantoor)meubilair, tentoonstellingsmateriaal en decoratieve elementen.

In de kelders van het gebouw is behoorlijk wat oud tentoonstellingsmeubilair gestockeerd en doorheen de decennia werd ad hoc geïnvesteerd in kantoormeubilair. Veel van die spullen vertonen gebruikssporen, maar zijn nog bruikbaar.

Samenhang en harmonie aanbrengen

De stukken kunnen een plek vinden indien ze deel uitmaken van een samenhangend geheel. Esthetisch mag het geen mengelmoes worden. Het ontwerp draagt idealiter een harmonische samenhang in zich, waardoor de ruimte een (visueel) rustgevende en inspirerende plek is. Eventueel kan de dialoog worden opgezocht met de oorspronkelijke architectuur van de stadsarchitect.

Tegelijkertijd is het onvermijdelijk dat er nieuwe, hedendaagse elementen en technieken worden toegevoegd. Ook die nieuwe elementen zouden een rode draad kunnen vormen.

Ook hier staat het de inschrijver vrij om vanuit eigen expertise en ervaring andere ideeën en voorstellen aan te reiken. Stel tijdens het plaatsbezoek dingen in vraag, daag uit, verrijk. We gaan graag in dialoog.

Beknopte overzicht van te hergebruiken materialen

Op de volgende pagina's is een beknopt overzicht van enkele relatief recente aankopen te raadplegen, bv. enkele tafelvitrines, stoelen, tafels en lockers.

Er is echter nog veel meer materiaal. De voorbeelden die verderop volgen zijn illustratief. De opsomming is niet exhaustief. We moedigen inschrijvers aan om tijdens het plaatsbezoek rond te kijken en in kaart te brengen welke materialen er voor het gelijkvloers hergebruikt kunnen worden.

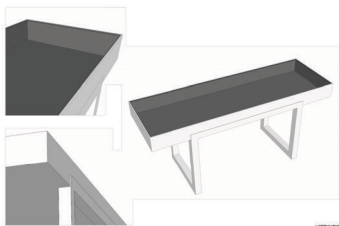
Tafelvitruines op aluminium poot

- Materialen Vitruine kast in formaldehydevrije MDF geschilderd met watergedragen (acryl/latex) verf.
- Glas : Anti-reflecterend, kristalhelder, anti-UV-straling, gelamineerd veiligheidsglas.
- Poot samengesteld uit gelaste aluminium koker- en L-profielen. De lasnaden zijn zorgvuldig gepolijst. Afwerking: gemoffeld.









Aantal

12 vitrinekasten op aluminium poot / groot (240 x 80 cm)

5 vitrinekasten op aluminium poot / klein (200 x 55 cm)



(Relatief) recente aankopen

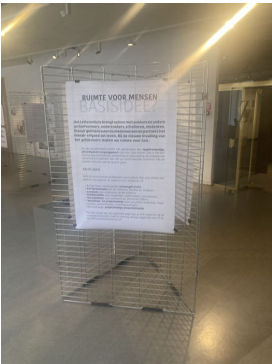
	AANTAL	BESCHRIJVING	AFMETINGEN
	6	Verrijdbare klaptafel Domino. Kleur blad: schaduw zwart - Kleur onderstel: zwart - Zwenkwielen met rem	- Breedte: 180cm - Diepte: 80cm - Hoogte: 72,5cm
	10	De Valk Basic 3390 stapelstoel 7x7 kleuren CPL. Kleur rug & zitting: zwart 9005. Kleur frame: zwart 9500	- Zithoogte: 45-46 cm. - Diepte: 52 cm. - Hoogte: 79 cm. - Breedte 45 cm.
	10	De Valk Basic 3390 stapelstoel 7x7 kleuren CPL. Kleur rug & zitting: rood 3020. Kleur frame: rood 3020	- Zithoogte: 45-46 cm. - Diepte: 52 cm. - Hoogte: 79 cm. - Breedte 45 cm.
	10	De Valk Basic 3390 stapelstoel 7x7 kleuren CPL. Kleur rug & zitting: blauw 5010. Kleur frame: blauw 5010	- Zithoogte: 45-46 cm. - Diepte: 52 cm. - Hoogte: 79 cm. - Breedte 45 cm.
	14	Tafel. Kleur blad: grijs. Kleur onderstel: zwart.	- Breedte: 160cm - Diepte: 80cm - Hoogte: 74cm
	20	Stoel merk Calligaris. Kleur rug & zitting: zebrano hout. Kleur frame: chrome	- Zithoogte: 45cm. - Hoogte: 80 cm. - Breedte 42 cm. - Diepte: 48 cm
	4	Garderobekast met 3 lockers Kleur ombouw: Lichtgrijs (RAL7035) Kleur deurtjes: Lichtgrijs (RAL7035)	H185 x B93 x D50cm
	2	Garderobekast met 6 lockers Kleur ombouw: Lichtgrijs (RAL7035) Kleur deurtjes: Lichtgrijs (RAL7035)	H185 x B93 x D50cm



Tafelvitrines:

- Bovenste twee beelden: twee historische foto's met zaalzichten van tentoonstellingen, waarop twee types tafelvitrynes zichtbaar zijn
- Onder: huidige stockage van diezelfde tafelvitrynes in de kelder





Panelen en wanden:

- Boven: metalen frames
- Onder: tentoonstellingsroosters die momenteel worden gebruikt voor een kleine pop-up expo over de herinrichting van het gelijkvloers (merk ook de houten klaptafels op)



Ter illustratie

- Boven: decoratieve elementen
- Onder: retro bureau en retro lockers

Vragen?

Toch nog een vraag? Contacteer Walter Smeulders van de Gemeenschappelijke Aankoopcentrale van de Stad Antwerpen via offertes@antwerpen.be.