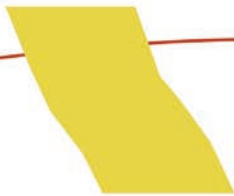




**Stadsvilla**

**voor**

**beginners**





## Hoe bezoek ik de expo?

De opbouw is eenvoudig. Je begint met de muren en eindigt met de tafels in het midden.

In de expo:

- is er veel te zien. Helaas weinig om aan te raken, maar daarvoor heb je deze gids.
- is het heerlijk rustig. Natuurlijk mag je praten, maar zorg dat je de anderen niet stoort. Heb je te veel energie? DE SINGEL is een fantastisch gebouw om te rennen en zelfs te rollen.
- staan krukjes, maar zet je gerust ook op de grond.
- staat een grote tafel, maar dit is geen eettafel. Eten en drinken kan je buiten de expo.
- liggen boeken om in te bladeren. Hierin mag je kijken, enkel in deze gids mag je tekenen.

Hoi,

Wij zijn Mathilde en Rosan. Wij werken voor het VAI en maakten samen deze gids voor jou.

## Waarom nog een bezoekersgids?

Goede vraag. Iedereen in het VAI is er zeker van dat goede architectuur onze wereld kan verbeteren. Maar we beseffen dat dit verhaal niet altijd even makkelijk te volgen is. Zo studeerde Rosan geen architectuur en waren de plannen in de expo voor haar een mysterie. Tot Mathilde (die wel architectuur studeerde) de tijd nam om haar uit te leggen hoe je een plan leest. Een wondere wereld ging open. Die ervaring willen we met jou delen.

Deze gids is er dus voor iedereen. We vatten de essentie voor je samen en nodigen je uit om anders naar de expo te kijken. Ben je geen doener maar wel een lezer? Dan lees je enkel de teksten. Net wel een doener? Dan ga je meteen aan de slag met de opdrachten.

# Wie is Dogma?

## Dit wisten we voor we de expo bezochten

- Dogma is een architectenbureau.
- Pier Vittorio Aureli en Martino Tattara richtten Dogma op in 2002. Ze bestaan dus al meer dan twintig jaar!
- Zoals hun namen al doen vermoeden, zijn Pier Vittorio Aureli en Martino Tattara geboren in Italië. Hun bureau bevindt zich in Brussel, maar ze werken over de hele wereld.
- Ze werken niet alleen als architect maar geven ook les aan verschillende universiteiten.

## Daarna hadden we nog een paar vragen

**Rosan:** In jullie werk bespeuren we een voorliefde voor vierkanten en symmetrie. Vanwaar komt die liefde?

*Pier Vittorio en Martino: Wij geloven dat het belangrijkste doel van architectuur is om orde te brengen. Symmetrie en het vierkant helpen ons om die doelstelling te bereiken met een minimum aan ontwerpbeslissingen.*

**Rosan:** Hoe kwamen jullie erop om de historische voorbeelden te bestuderen?

*Pier Vittorio en Martino: Tijdens ons werk de afgelopen jaren merkten we dat de stadsvilla een heel veelzijdig woningtype is dat gewaardeerd wordt door haar bewoners, meer dan andere woningtypes.*

**Rosan:** Waarom hertekenen jullie de historische voorbeelden?

*Pier Vittorio en Martino: Tekenen is voor ons een manier om bestaande ontwerpen te begrijpen, maar ook om informatie te verzamelen over de vorm, afmetingen, het gebruik en de context ervan. We gebruiken de tekeningen om specifieke kenmerken te benadrukken. In onze tekeningen van de stadsvilla benadrukken we de omgeving.*

**Rosan:** Bijna al jullie projecten gaan over wonen. Waarom?

*Pier Vittorio en Martino: Dit zal je verrassen, maar behalve de woningen uit de 20e eeuw is de huiselijke ruimte niet veel bestudeerd door architecten en architectuurhistorici. Wel door antropologen, archeologen, etnografen en door feministische historici die al heel vroeg begrepen hoezeer het huishouden vaak georganiseerd is om gevestigde verhoudingen te versterken op vlak van gender, klasse en eigendom. Met ons werk proberen we die thema's weer aanwezig te maken in de architectuur.*

# Stadsvilla. Van speculatie naar samenwerking

Tot we de teksten van Dogma lezen, stelden we ons iets helemaal anders voor bij de stadsvilla. Rosan dacht aan een groot herenhuis. Voor Mathilde was het een alleenstaand gebouw in de stad. De titel vraagt dus om wat uitleg.

## Stadsvilla

De stadsvilla is geen uitvinding van Dogma maar een bestaand model. Ze neemt verschillende vormen aan doorheen de tijd en in verschillende landen. In deze expo vertelt Dogma wat voor hen de stadsvilla zo bijzonder maakt:

- De stadsvilla is middelgroot. Dus groter dan de meeste huizen, maar kleiner dan een groot appartementsblok.
- In de stadsvilla wonen meerdere families samen.
- Dogma spendeert veel aandacht aan de binnen en de buitenruimte.
- De stadsvilla van Dogma is een soort puzzel. Alle ruimtes passen slim in elkaar.

## Speculatie

Je kan veel geld verdienen door bouwgrond te kopen. Je koopt de grond, bouwt bijvoorbeeld appartementen en verkoopt die appartementen voor meer geld dan je betaalde voor de grond. Dit noemen we speculatie. Dit is misschien goed voor die ene persoon die veel geld verdiende, maar niet voor de samenleving. Dogma is tegen speculatie. De architecten willen net meer mensen beter laten wonen.

## Samenwerking

In de stadsvilla is er plek voor wonen, werken en handel. Maar met hun onderzoek naar de stadsvilla denkt Dogma ook na over onze samenleving. Hoe kunnen we samen werken aan een betere toekomst?

Om al die eigenschappen vinden onze collega's het belangrijk om jullie te vertellen over de stadsvilla van Dogma.

## Wat betekent...

**Architect:** iemand die gebouwen bedenkt en verbeeldt in een tekening of een maquette.

**Circulatie:** het rondgaan in iets. In dit geval dus de weg die je aflegt in het gebouw via de gangen, trappen en liften. Vanaf je binnenkomst tot aan de deur van je appartement.

**Collectief:** gemeenschappelijk. In dit geval een groep mensen die zich verenigt met eenzelfde doel.

**Coöperatief:** samenwerkend. In dit geval gaat het over een vorm van eigenaarschap waarbij je geen appartement koopt, maar een aandeel van de vereniging die het appartementsgebouw beheert. Daardoor mag je in het gebouw wonen en kan je binnen het gebouw eenvoudig je woning aanpassen aan je noden. Zo kan je verhuizen naar een kleiner appartement als je kinderen het huis uit zijn en je niet meer al die kamers nodig hebt.

**Dragende muur:** een muur die het gewicht van de bovenliggende constructie bij een gebouw draagt en de krachten overbrengt op de fundering (de basis).

**Flexibiliteit:** dat iets zich kan aanpassen.

**Garden apartment:** appartementen die rechtstreeks toegang geven tot een gezamenlijke tuin.

**Kolom:** verticaal steunpunt. Bijvoorbeeld een stenen paal waarop het gebouw steunt.

**Loggia:** een overdekt balkon. Het zit onder het dak van het gebouw en is gesloten door drie muren.

**Noordpijl:** een pijl die aangeeft waar het noorden is.

**Ontwerpen:** bedenken hoe iets dat gemaakt moet worden, eruit zal zien.

**Paviljoen:** een losstaand gebouw.

**Privé:** alleen voor jezelf.

**Sociale woning:** woningen voor mensen met een laag inkomen, die niet zelf een woning kunnen kopen of huren.

**Verdichting:** een sterkere concentratie van verschillende functies zoals wonen, werken, zorg en ontspanning op dezelfde oppervlakte of in de stad.

# Hoe lees ik een plan?

## Plan

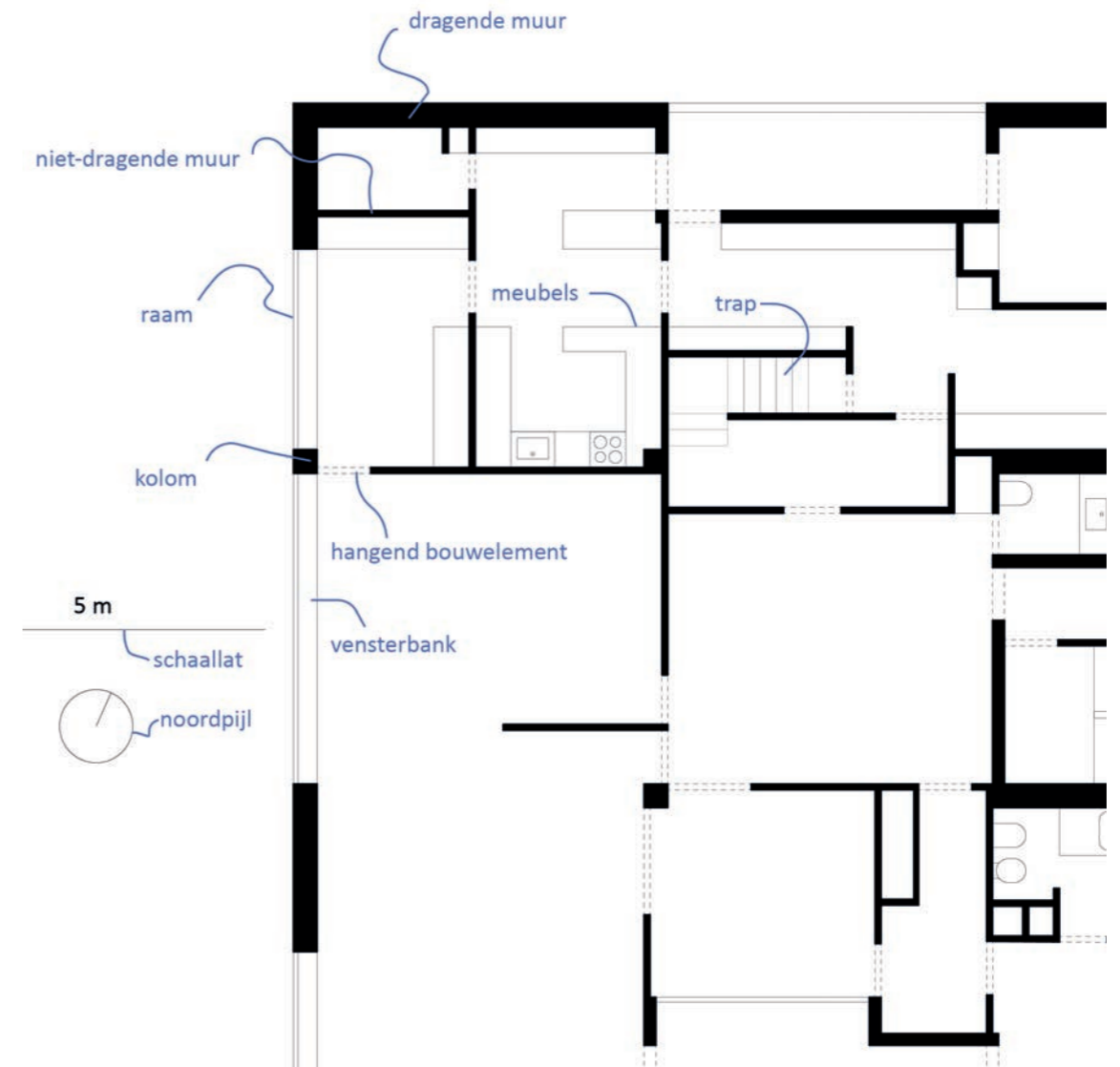
Op een plan zie je verschillende soorten lijnen. Eigenlijk lijkt het alsof je met een groot mes horizontaal door het gebouw snijdt. Die snede kan je op verschillende plekken maken. Als je er dan één doorsnede uithaalt en van boven bekijkt, zie je het plan.

## Detail

Plannen komen terug in verschillende fases van het ontwerpproces. Hoe verder in het proces, hoe gedetailleerder het plan. Uiteindelijk zijn de plannen zo gedetailleerd dat mensen weten hoe ze het gebouw moeten bouwen. Dit plan is zeker nog niet gedetailleerd genoeg daarvoor.

## Schaal

Een plan werkt met schaal. De tekening die je hier ziet is helemaal niet zo groot als een echt gebouw. Een typische schaal voor een plan is 1:100. Dit betekent dat elke 1 cm op het plan in het echt 100 cm is. Op de plannen van Dogma zie je een kleine streep staan met bv '10m' boven. Zo weet je dat de afstand van die lijn in werkelijkheid overeenkomt met 10 meter.



## Naar wat kijk ik?

Aan de muren zie je veertig tekeningen en plannen. Dogma bestudeerde voorbeelden van de stadsvilla in verschillende tijdsperiodes en verschillende landen. Voor wie de muren wat overweldigend zijn, delen we hieronder de belangrijkste lessen van Dogma en bedachten we opdrachten die je blik leiden.

### Hoe kijk ik naar de muren?

De tekeningen tonen de stadsvilla in hun omgeving. Dit vinden we best bijzonder, want veel architectuurtekeningen tonen een gebouw alsof het in een lege ruimte staat.

Dankzij de plannen kan je je voorstellen hoe de binnenkant van de stadsvilla eruitziet. Niet goed in plan lezen? Op p.9 helpen we je op weg.

### Wat moet ik weten?

Dogma bestudeert de verandering van de stadsvilla doorheen de tijd. Onze belangrijkste conclusie? Er is niet één type stadsvilla. Dogma toont met zijn tekeningen een eigen interpretatie van verschillende gebouwen. We zien wel een aantal kenmerken uit de historische voorbeelden terugkomen in hun eigen projecten.

## Evolutie

**15e - 17e eeuw:** De stadsvilla maakt vaak deel uit van een groter landgoed. Het zijn vaak woningen of buitenverblijven van één familie. Binnen en buiten zijn vaak met elkaar verbonden door een loggia.

**18e - midden 19e eeuw:** De stadsvilla bevindt zich steeds vaker aan de rand van de stad. Ze wordt nog steeds gebouwd door rijke families. Zo ontsnappen ze aan de drukte van de grote steden.

**Midden 19e - begin 20e eeuw:** De stadsvilla bevat nu verschillende appartementen waardoor meerdere families kunnen samenwonen. Ze is nog steeds populair bij welgestelde mensen maar wordt soms ook gebouwd voor de arbeidersklasse of als sociale woning.

**1e helft 20e eeuw:** Sommige stadsvilla's hebben één eigenaar, die één appartement bewoont en de rest verhuurt. Maar ook de overheid bouwt stadsvilla's die ze verhuren. De stadsvilla wordt nu vaak bewoond door de lagere en middenklasse. Er gaat meer aandacht naar de relatie tussen binnen en buiten. Zo zien we grote ramen en balkons.

**2e helft 20e eeuw:** De stadsvilla leent zich om te verdichten in snel groeiende steden. We zien nu de combinatie van werken en wonen in één gebouw. Toch gaat er nog steeds veel aandacht naar de buitenruimte.





## Oog voor detail

Zoek deze details in de tekeningen en plannen van Dogma en ontdek wat voor hen belangrijk is voor de stadsvilla.

Een loggia is een overdekt balkon. Het zit onder het dak van het gebouw en is gesloten door drie muren.

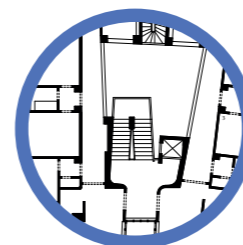


Een paviljoen is een losstaand gebouw.

Dit zijn *garden apartments*, appartementen die rechtstreeks toegang geven tot een gezamenlijke tuin.



De stadsvilla is een vrijstaand gebouw. Daardoor kan je aan alle kanten uitzichten en buitenruimte creëren, bijvoorbeeld in de vorm van een balkon.



Hier bevinden de trappen en de lift zich in het midden van het gebouw. De circulatie vormt dus de kern.

Deze stadsvilla combineert wonen en werken. Op het gelijkvloers zitten de kantoren, gescheiden van de woningen door een balkon.

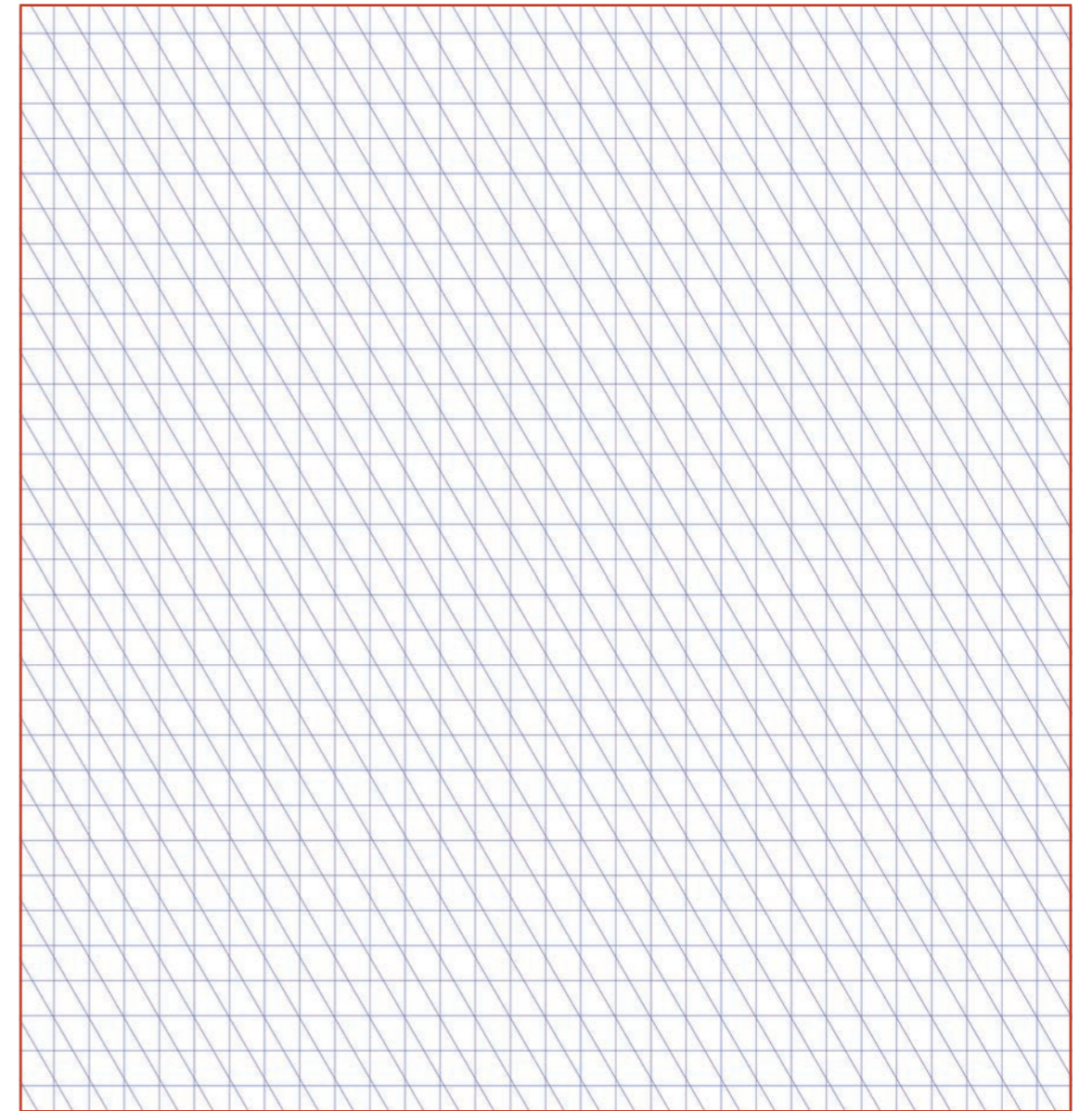


## Axonometrie?

De tekeningen van Dogma zien er heel echt uit, en toch lijkt er iets niet te kloppen. Dat komt omdat de architecten zo veel mogelijk willen tonen van de stadsvilla en haar omgeving. Daarom tekenden ze alles in de lengte, hoogte en breedte, zonder rekening te houden met de afstand. Alles is dus even groot, zelfs als het zich eigenlijk veraf bevindt. Dit noemen we een axonometrie.

Dat kan jij vast ook. Kies de tekening die jou het meeste aanspreekt, zet je rustig neer en teken ze na.

Tip: Maak er net zoals Dogma je eigen tekening van door elementen toe te voegen die er nog niet waren. Dogma gebruikt hiervoor tuinmeubelen, ladders en luifels, maar doe gerust je eigen ding.



## Hoe kijk ik naar de tafel?

Na dit grondige onderzoek ging Dogma zelf aan de slag. Ze bedachten vier stadsvilla's in vier verschillende landen. Speciaal voor deze expo bedachten ze er nog drie voor Antwerpen. Voorlopig blijven het ideeën, maar misschien worden ze ooit wel gebouwd.

Je ziet veel terugkomen uit de historische stadsvilla's. Ons vielen een aantal dingen op die Dogma zelf toevoegde en hun stadsvilla's zo bijzonder maken:

- Buitenruimte
- Circulatie
- Collectief versus privé
- Flexibiliteit

Ieder begrip leggen we uit aan de hand van een project. In onze gids vind je dus geen volledige uitleg. Die vind je in de tekst op tafel. Je kan ook bladeren in de boeken met extra tekeningen en uitleg. Dankzij de maquettes kan je de binnenkant en buitenkant bestuderen.

## Territorio de Gigantes Twee sociale woningblokken in Aguascalientes, Mexico

- Wat maakt dit zo bijzonder? De buitenruimte.

In Mexico is het zelfs in de winter nog zeventwintig graden. Met zo'n warmte is het fijn om buiten te kunnen als je in een appartement woont. Daarover dacht Dogma dus goed na.

Ze puzzelden de ruimtes als een soort schaakbord. Daardoor hebben alle ruimtes behalve de badkamer een raam of toegang tot een balkon. Die ommuren ze met holle bakstenen. Zo genieten de bewoners op hun balkon wel van de schaduw, maar behouden ze ook het uitzicht. Daarnaast voorziet Dogma het gebouw van een dakterras dat de bewoners kunnen delen.

## **Communal Villa** **Een kunstenaarswoning** **in Berlijn, Duitsland**

- Wat maakt dit zo bijzonder? De relatie tussen de private en de collectieve ruimte.

In deze stadsvilla kunnen vijftig kunstenaar samen werken en wonen. Bij veel kunstenaars lopen leven en werken in elkaar over. Daarom voorziet Dogma een grote ruimte die de kunstenaars kunnen invullen zoals ze zelf willen. Dit is de collectieve ruimte. Voor iedere kunstenaar is er een studio waarin één of twee personen kunnen wonen. Iedere studio heeft een bureau, badkamer en slaapruijnte. Dit is de private ruimte. De keuken en woonkamer delen de kunstenaars.

De studio's zijn klein in vergelijking met de gedeelde ruimtes. Dogma noemt het een toevluchtsoord. Het valt ons op dat enkel de studio's muren hebben die niet kunnen veranderen. De gedeelde ruimtes hebben een flexibele invulling. Hoewel de studio's minder ruimte in beslag nemen, zijn ze dus volgens ons wel even belangrijk voor Dogma.

## **Inglorious Bastard** **Een sociale woningblok** **in Udine, Italië**

- Wat maakt dit zo bijzonder? De flexibiliteit.

In deze stadsvilla vormt Dogma het standaardmodel om tot een versie waarvan je de indeling kan veranderen. Dat klinkt ingewikkeld, maar eigenlijk is het heel slim en eenvoudig. De kern van het gebouw zijn vier muren in het midden waarop het gebouw steunt. Hierin zitten de trap en de lift. Doordat enkel die binnenmuren nodig zijn voor de stevigheid, kan je de andere muren verplaatsen. Zo krijg je appartementen die je kan aanpassen aan de mensen die erin wonen. Je kan niet alleen de binnenkant veranderen. Je kan het gebouw in de lengte, breedte en hoogte uitbreiden!

Dit vinden we best bijzonder voor een sociale woning. Vaak is dit een reeks dezelfde gebouwen, terwijl er heel uiteenlopende mensen in wonen. Zo heeft een alleenstaande man geen drie slaapkamers nodig, maar een groot gezin net wel. De flexibiliteit zorgt ervoor dat de sociale woningen in de toekomst kunnen aangepast worden. Dat noemen we duurzaam.

## **Faux Corbu**

### **Een coöperatieve woning in Tunis, Tunesië**

- Wat maakt dit zo bijzonder? De circulatie.

Deze stadsvilla kan je bekijken als een soort hamburger. De appartementen bevinden zich op de middelste verdiepingen. Dit is de privéruimte. Erboven en eronder bevinden zich de gedeelde ruimtes, zoals het dakterras. Draaitrappen verbinden de verdiepingen met elkaar.

De vier gevels van de stadsvilla zijn niet de muren maar de balkons eromheen. Dit noemen we een continue veranda. Die heeft dezelfde functie als een gang (de circulatie) maar is meer dan dat door de verbinding met de buitenruimte. Wij stellen ons voor dat dit ook de ideale plek is om je burens te ontmoeten.

## **Titus, Gracchus, Sempronius**

### **Drie stadsvilla's in Antwerpen, België**

- Wat maakt dit zo bijzonder? Het recept van de stadsvilla.

In deze stadsvilla's zie je alle ingrediënten terugkomen die het tot een boeiend model maken. Dogma bestudeerde hoe je meer woonplaatsen kan creëren in Antwerpen zonder meer ruimte in beslag te nemen. De architecten gaan aan de slag met de gebouwen die er al staan, maar breken zo weinig mogelijk af.

Ze laten het gelijkvloers zoveel mogelijk open zodat de omliggende ruimte toegankelijk is voor iedereen. Het gelijkvloers biedt plek voor werkruimte maar kan ook tegemoetkomen aan gemeenschappelijke behoeften zoals kinderopvang of ouderenzorg. De muren kunnen eenvoudig van plaats veranderen, zodat de stadsvilla kan meegroeien met haar bewoners. We zien opnieuw balkons aan de vier zijden van het gebouw. De buitenruimte wordt zo een verlengde van de binnenruimte.

Zo zijn we terug aan het begin van ons verhaal. Omdat er nog geen stadsvilla's zijn in Vlaanderen konden we ons er weinig bij voorstellen. Nu weten we hoe een Vlaamse stadsvilla eruit zou kunnen zien.

# Een dag in de stadsvilla

Kies een stadsvilla uit die jou aanspreekt. Beschrijf hieronder een dag in deze stadsvilla. Wat is het eerste dat je ziet als je je ogen 's ochtends opent? Waar drink je je koffie? Hoe ontmoet je je burens? En wat is je favoriete plek?

05:00

06:00

07:00

08:00

09:00

10:00

11:00

12:00

13:00

14:00

15:00

16:00

17:00

18:00

19:00

20:00

21:00

22:00

23:00

24:00

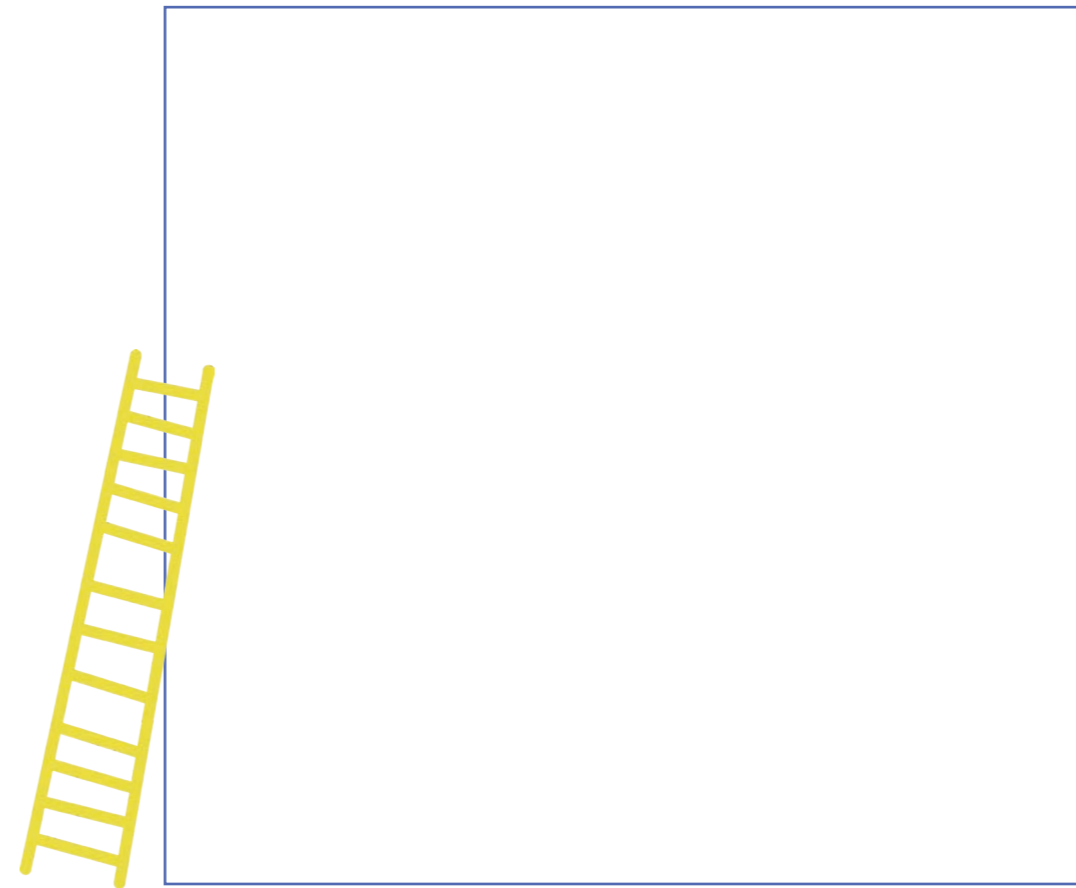
## Test je kennis

Vind jij onze vier begrippen terug in de tekeningen, plannen en maquettes? We helpen je hieronder op weg met een aantal elementen die Dogma inzet wanneer ze nadenken over buitenruimte, circulatie, collectieve en private ruimte en flexibiliteit. Deze opdracht maak je zo uitgebreid als je zelf wilt. Kies één element of zoek ze allemaal, in één project of in alle projecten.



## Nu jij

Teken nu je eigen stadsvilla. Denk na over de relatie tussen binnen en buiten en gedeeld en privé, de flexibiliteit en de circulatie. Bezoek je de expo in groep? Maak dan samen een ontwerp waarin iedereen graag zou wonen.









# Wie zit er achter de Stadsvilla voor beginners?

**Organisatie en productie:** Vlaams Architectuurinstituut

**Idee:** Mathilde Breukink en Rosan Meijer

**Tekst:** Rosan Meijer

**Ontwerp:** Mathilde Breukink

**Curator:** Dogma

**Projectleider:** Hülya Ertas

**Met dank aan:** Katrijn Claeys om mee na te denken

**Met de steun van:** De Vlaamse overheid

**Met de bijkomende steun van:** Reynaers Aluminium, Gyproc, Bulo, Febelcem, Stone, Wienerberger, Cosentino, Niko, Forster

**Verantwoordelijke uitgever:** Dennis Pohl

**Meer weten?** [vai.be](http://vai.be)

