

recensie — 18.01.21

boek

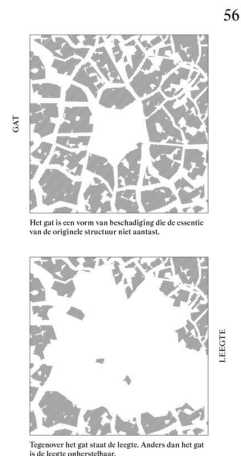
ontwerppraktijk

stedenbouw

Meester en métier vandaag: Fundamenten van het Stadsontwerp

Tom Schoonjans

Voormalig bouwmeester en stadsontwerper Marcel Smets tekende het afgelopen jaar de essentiële inzichten uit zijn indrukwekkende praktijk op. Het compacte werk maakt een beheerste indruk, maar is tegelijk een genereuze en toegankelijke gids voor iedereen die de stad beter wil leren lezen.



F12

Gat Leegte

Het gat is een vorm van beschadiging die de essentie van de originele structuur niet aantast. Een tafelaken waarin met een sigaret een brandgat is gemaakt, blijft een tafelaken. Een fietsband met een perforatie blijft een fietsband. Het gat kan in principe hersteld worden. Ook al zullen het tafelaken of de fietsband er nooit meer uitzien als voorheen — er blijft een litteken — toch kunnen ze, na herstel, opnieuw gebruikt worden.

In een stedelijke structuur ontstaat het gat per ongeluk, door een brand bijvoorbeeld, of gewild, door sloop. Wanneer een brand heeft gewoed in een huis of huizenrij, blijft de structuur van de straat en het bouwblok intact. Het gat wordt dan hersteld door de vernielde rijwooningen te vervangen door nieuwe constructies. Meestal zijn die nieuwe panden moderner vormgegeven dan de oorspronkelijke. Men blijft dus wel zien waar het gat is geweest, maar de stedelijke structuur blijft functioneren als tevoren.

Het gat houdt ook een opportuniteit in om de structuur te verbeteren. Dikwijls gaat het daarbij om het herstellen van afwijkingen in de dominante weefseltopologie, zoals bijvoorbeeld de renovatie van afzandse fabrieken in de negentiende-eeuwse buurten. Afbraak of gedeeltelijke afbraak van deze gebouwen schept kansen om de problematische toestanden in het omringend stedenbouwkundig weefsel te corrigeren.

Tegenover het gat staat de leegte. Anders dan het gat is de leegte onherstelbaar. Als je een steen door een vensterglas gooit, is het hele venster stuk en moet je het vervangen. Een ballon die ontploft kan je niet meer opblazen. De leegte duidt op de verwoesting van de oorspronkelijke structuur. In het stedelijk weefsel is de leegte het gevolg van een ramp: een aardbeving, tsunami of bombardement.

57

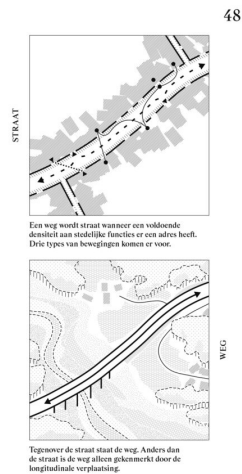
FUNDAMENTEN VAN HET STADSONTWERP

spread uit *Fundamenten van het Stadsontwerp*

Enkele weken voor de boekpresentatie van *Fundamenten van het Stadsontwerp*^[1] (#_ftn1) (17/11) liet een bezoek aan de Weense buitenwijk Seestadt een bijzondere indruk op me na. De wijk is opgevat als een ‘stad in een stad’ naar een masterplan van Johannes Tovatt en zou na de geplande voltooiing in 2028 zo’n twintig duizend bewoners tellen. De ontwikkeling beslaat een oppervlakte gelijkaardig aan die van de historische binnenstad, en is een volledig publieke investering van vijf miljard euro. Rondlopen in Seestadt is een licht surreële ervaring, omdat een totaalproject van deze schaal haast een anachronisme lijkt. Wie geconfronteerd wordt met zulk hersteld geloof in de maakbare stad, onderwerpt deze stad automatisch aan een grondige lezing. Hoe werden deze straten, pleinen, bouwblokken en parken ontworpen, welke rol werd ze toebedeeld en hoe worden ze beleefd?

Seestadt mag dan weinig representatief zijn voor de gemiddelde hedendaagse stadsontwikkeling, de vragen die het oproept kunnen over elke stedelijke ruimte gesteld worden, en niet enkel door ontwerpers. Zo benadrukt ook Marcel Smets in *Fundamenten van het Stadsontwerp*. Op een kleine honderd pagina's distilleert Smets twintig begrippenparen uit een indrukwekkende loopbaan als stedenbouwkundige, hoogleraar en Vlaams Bouwmeester (2005-2010). Als stadsontwerper was Smets verantwoordelijk voor onder meer de stationsomgeving in Leuven, de transformatie van Île de Nantes en verschillende herbestemmingen van haven- en industriegebieden. De ervaring van Smets in combinatie met de ronkende titel maken van het boek een statige, zij het minimalistische verschijning. Elk begrippenpaar beslaat slechts een viertal pagina's en is geflankeerd door twee illustraties die hun principe schematisch verbeelden. Zoals Maarten Van Acker (Universiteit Antwerpen) tijdens de boekpresentatie suggereert, valt *Fundamenten van het Stadsontwerp* enigszins samen te vatten als een antithese van een andere recente *fundamental*, Koolhaas' *Elements of Architecture*.

Het verlangen om de begrippenparen geflankeerd te zien worden met referenties, overvloedig beeldmateriaal en projectanalyses ligt voor de hand. Door ons dit te ontzeggen, lijkt Smets een zekere inspanning van de lezer en architect of stedenbouwkundige te verwachten. Maar wat wel wordt aangereikt, is daarom niet minder genereus: we krijgen nauwkeurige woordenschat, uiteenlopende metaforen en een rijk historisch substraat. Bovenal krijgen we een (uiterst toegankelijke) taal aangereikt, maar we dienen zelf de situaties op te zoeken waarin deze taal ons van pas kan komen.



F10

Straat Weg

Een weg wordt een straat wanneer een voldoende dichtheid aan stedelijke functies er een adres heeft. De straatruimte wordt dan gekenmerkt door drie types van bewegingen. Door haar verbindend karakter organiseert de straat vooreerst *longitudinale verplaatsingen*. Door haar tweekantige bebouwing faciliteert ze daarnaast de *oversteek* van de ene straatwand naar de andere. Ten slotte creëert de straat ook de mogelijkheid van *levering op meerdere adressen*: een combinatie van de longitudinale en de dwarse verplaatsing. Die drie bewegingen vormen een bron van leven en animatie, maar maken de straat ook tot klein van conflicten. Oversteek en levering belemmeren immers de stroom van de longitudinale doorstroming. De straat bevindt zich dus in wankel evenwicht tussen de activiteit die tewegegebracht wordt door de panden die er hun adres hebben en de verplaatsingen in de lengterichting, noodzakelijk om die panden te bevoorraden.

De oorsprong van de straat gaat terug naar de middeleeuwse stad. De bedrijvigheid van de percelen sloeit er als het ware over in de straatruimte. Op het gelijkvloerse niveau zijn er ateliers, bedrijven en winkels gevestigd, vermengd met wonen op de verdiepingen. Door hun publieke gerichtheid doen deze gelijkvloerse activiteiten een soort van erf ontstaan op het openbaar domein. Dikwijls zorgen paaltjes voor de afbakening van de privaat gebruikte ruimte en de reële publieke ruimte. In oorsprong regelt die afbakening het conflict tussen het verkeer dat verband houdt met de panden en de doorgangsfunctie. Wanneer de erfunctie te sterk uitbreidt en randactiviteiten de straat te veel beetten, is er geen doorgang meer en houdt het systeem van de straat op te functioneren. Die overgangsräume langs de gevels kennen we vandaag als het voetpad of de stoep. Wanneer de passage in de industriële periode toeneemt, wordt het voetpad continu en structureel onderdeel van de moderne straat. Het dient nog steeds om de erfunctie te regelen, maar ook om mechanisch verkeer en voetgangersverkeer te scheiden en

49

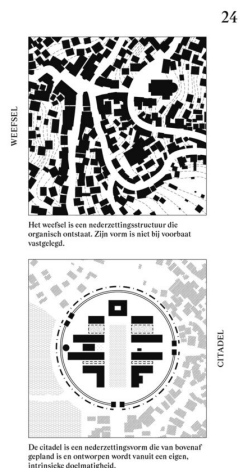
FUNDAMENTEN VAN HET STADSONTWERP

spread uit *Fundamenten van het Stadsontwerp*

Hoewel Smets een taalvaardigheid aanreikt om ook het groteske Seestadt beter te lezen, is het een misleidend voorbeeld om de opzet van het boek te illustreren. Het hedendaagse stadsontwerp, en ook Smets, schuwt het totaalproject. Zoals Els Vervloessem (Architecture Workroom Brussels) benadrukt tijdens de boekpresentatie, past *Fundamenten van het Stadsontwerp* in een brede traditie van beschrijvende stedenbouw: een discipline die ons beter

leert kijken naar bestaande, historisch contingente situaties. De begrippenparen stralen eenvoud uit, maar slagen er wel degelijk in de stedelijke complexiteit te duiden. Begrippen als *straat* en *weg*, bijvoorbeeld, worden niet zonder meer tegenover elkaar geplaatst, maar representeren bepaalde functies en kenmerken (soorten verplaatsingen, aansluiting op maaiveld etc.) die in spanning staan tot elkaar, en als zodanig veelal tussenvormen voortbrengen. *Straat* en *weg* zijn geen eenvoudige categorisaties van de boulevard of de steenweg als vormelijke interventie, maar helpen hun ontstaansgeschiedenis en hedendaagse verschijning te begrijpen als (anti-)stedelijke fenomenen.

Door begrippen te koppelen ontstaat naast hun zuiver conceptuele betekenis een soort as tussen beiden, waarlangs we ons in de alledaagse, onzuivere stedelijke situaties kunnen oriënteren. Soms zijn deze assen verdienen omdat de begrippen dicht bij elkaar liggen en zo een onderbelicht maar fundamenteel onderscheid situeren. Zo reikt Smets *monument* en *icoon* aan om ons te herinneren aan het onderscheid tussen collectieve betekenis en herdenking enerzijds, en citymarketing en individuele expressie anderzijds—alsook de manier waarop het ene voor het andere ingewisseld wordt door opeenvolgende generaties. Smets belicht daarmee een belangrijk verschil, maar benadrukt tegelijk dat beide fenomenen geen strikte, tegengestelde categorisaties zijn. Ook *burcht* en *paleis* wijzen op een weinig benadrukt onderscheid tussen imposante structuren die zich ontvankelijk en dienstbaar (*burcht*) dan wel afstandelijk en autoritair (*paleis*) tot stad en bevolking verhouden. Deze historische archetypes herinneren ook hedendaagse ontwerpers aan de verschillende houdingen die grote, prestigieuze projecten kunnen aannemen ten opzichte van hun omgeving en stadsbewoners.



F04 Weefsel Citadel

Het weefsel is een nederzettingstructuur die organisch groeit is. Zijn vorm is niet bij voorbaat vastgelegd. Het weefsel komt tot stand onder invloed van lokale omstandigheden. Zijn ruimtelijke opbouw en organisatie worden bepaald door het klimaat en de bodemgesteldheid en weerspiegelen de economische of sociale condities van de bewoners.

Het organisch verband tussen de vorm van de bebouwing en de karakteristieken van de vestigingsplaats komt sterker naar voren wanneer de terreinqualificaties op korte afstand gevoelig verschillen. Mediterrane bergdorpen bijvoorbeeld, volgen in hun algemene structuur, hun indeling van straten en steegen en hun inplanting van gebouwen meestal nauwgezet de heuvelflank of bergkam waar ze zijn opgericht. In de historische binnenstad van Bern sluit de textuur van straten en bouwblokken perfect aan bij de landtong die gemodelleerd is door een lokale meander in de Aare rivier. Maar ook bij afwezigheid van extreme randvoorwaarden voert de vorm van het weefsel terug naar de condities die eraan ten grondslag lagen. In de Vlaamse historische steden bijvoorbeeld, houden de ligging en vorm van de pleinen meestal verband met het type van markt dat er in de middeleeuwen plaatsvond.

Tegenover het weefsel staat de *citadel*. De citadel is een nederzettingvorm die van bovenaf gepland is en ontworpen wordt vanuit een eigen, intrinsieke doelmatigheid. De citadel construeert een enclave binnen het weefsel die niet aan de vormingslogica en de eigenheid van het weefsel beantwoordt.

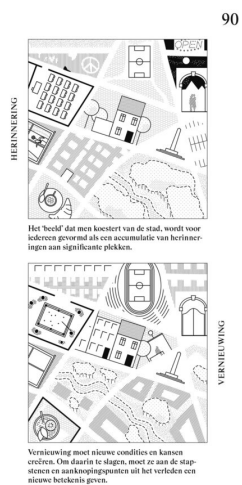
De oervorm van de citadel is ontwikkeld vanuit militair oogpunt, als een versterkte en omwalde structuur die de stad verdedigt maar tegelijk overschouwt en domineert. Tussen de zestiende en achttiende eeuw zagen veel Europese steden zo'n in zichzelf gekeerd bastion tegen hun omwalling aan verschijnen: onder meer in Antwerpen, Lille, Barcelona, Torino, Plymouth, Le Havre of Helsingor.

25 FUNDAMENTEN VAN HET STADSONTWERP

spread uit *Fundamenten van het Stadsontwerp*

Met de keuze voor een zo compact en toegankelijk mogelijke inleiding in het stadsontwerp ontzegt Smets zichzelf de ruimte om een echte agenda voor de hedendaagse ontwerper te formuleren. Niettemin geeft *Fundamenten van het Stadsontwerp* blijk van Smets' persoonlijke accenten en waardering, zoals zijn aandacht voor de ruimtelijke kwaliteit van infrastructuur.

Voor Smets symboliseert de *archipel*, dat hij koppelt aan *eiland*, de manier waarop een stad gestructureerd wordt door landschap en infrastructuur, die als ‘zee-engtes’ de tussenliggende, ordenende principes uitmaken. Deze invulling van het begrip onderscheidt zich fundamenteel van de manier waarop O.M. Ungers het toe-eigent in zijn bekende *Die Stadt in der Stadt*. Voor Ungers symboliseert de archipel een verzameling van onafhankelijke, architecturale objecten en stelt het hem net in staat afstand te nemen van de ordenende principes zoals infrastructuur.



F20

Herinnering Vernieuwing

Ons leven speelt zich af binnen een sociale en een gebouwde omgeving. Beide zijn cultureel en economisch bepaald, en beïnvloeden wie we zijn. Het intuïtief bevatten van de stedelijke omgeving waarin we zijn opgegroeid of langere tijd hebben vertoefd, hangt nauw samen met de *herinneringen* aan de plekken waar we betekenisvolle momenten hebben beleefd. Onwillekeurig vormt de stad de achtergrond voor belangrijke sociale gebeurtenissen. Zij levert de scène, de setting die onderdeel wordt van het gebeuren. Deze verwevenheid tussen de handeling en de plek waar de handeling plaatsgrijpt, is zo sterk dat de herinnering aan die gebeurtenis zich in onze geest meestal afspeelt als een film. De herinnering wordt een ruimtelijk tafereel. De trouwpartij is automatisch geassocieerd met de locatie van de plechtigheid, de eerste kus met het portaal van de onderdoorgang, het examen met het klaslokaal, het overlijden van een naaste met de ziekenhuiskamer waar men zich toen bevond.

Het 'beeld' dat men koestert van de stad, wordt zo voor iedereen gevormd als een accumulatie van herinneringen aan significante plekken. Monumenten en andere collectieve betekenisdragers (scholen, sportstadions, parken, enzovoort) nemen die rol gemakkelijker op dan allethage gebouwen, omdat grotere aantallen stedelingen er gebruik van maken. Maar omdat elk individu zijn eigen herinneringen heeft, verschilt ook zijn of haar gamma van gekoesterde plekken. Waardeloos geachte constructies kunnen voor hun bewoners onvermoed dierbaar zijn. In de stadsvernieuwing is dit een weerkend thema. De sloop van compleet uitgeleefde flatgebouwen waarin de sociale problemen zich opstapelen, werkt voor veel van hun bewoners traumatisch, omdat ze door de generificatie die meestal op zo'n kaalslag volgt, ook hun luttele sociale contacten kwijt spelen en hun houvast verliezen.

91

FUNDAMENTEN VAN HET STADSONTWERP

spread uit *Fundamenten van het Stadsontwerp*

Fundamenten van het Stadsontwerp is een oefening in terughoudendheid gebleken. Dat levert een toegankelijk boek op, maar betreft het ook een breder publiek in de beginselen van het stadsontwerp? Het ontbreken van projectanalyses en een duidelijke agenda van Smets gaat gedeeltelijk ten koste van een urgentie en mogelijke toepassing voor de hedendaagse ontwerper. Smets' nadruk op de stad als vormelijk en ontwerpmatig vraagstuk valt hoogstens als een impliciete agenda te lezen, door het te contrasteren met de onderzoekende, multidisciplinaire en participatieve benadering van stadsontwikkeling die vandaag de overhand heeft. Maar ook voor wie zich niet professioneel met stad en architectuur inlaat, zou het gebrek aan referenties en beeldmateriaal een drempel kunnen zijn om zichzelf met dit boek in te leiden.

Met begrippen als *raamwerk-compositie*, *creator-curator* en *herinnering-vernieuwing* werpt Smets wel degelijk een licht op de mogelijke positie en houding van de stadsontwerper. Maar deze niet-vormelijke begrippen, die de rol van beleving, geheugen en toe-eigening in het ontwerpproces duiden, hebben nood aan project-specifieke en concrete duiding opdat ze niet verworden tot holle *buzzwords*. Dat blijkt te meer wanneer *Fundamenten van het Stadsontwerp* wordt teruggekoppeld op Seestadt, waar verschillende collectieve en publieke ruimtes gelijktijdig en volgens dezelfde ontwerpprincipes werden ontwikkeld maar toch anders worden beleefd. De weerslag van cruciale factoren als gemeenschapsvorming, diversiteit en gemengd gebruik zijn veelal niet in een eerste oogopslag zichtbaar.

Smets houdt zelf de mogelijkheid voor aanvullingen in toekomstige uitgaven van het boek open. Eén daarvan werd tijdens de boekpresentatie gesuggereerd door Tom Avermaete (ETH Zürich), die opmerkt dat de rol van materialiteit een grote afwezige is in het boek. Smets erkent dit gebrek, en benadrukt dat het stadsontwerp wel degelijk een tactiele discipline is, die zich net door gevoel voor materiaal onderscheidt van stedenbouw. Smets reikt ons vooral een manier van kijken aan. Door begrippen te koppelen maakt hij een dialectische lezing van de stad mogelijk, waarmee complexe situaties inzichtelijk worden door de spanningen tussen strijdende krachten bloot te leggen. Met een nadruk op houding en inzicht, eerder dan een overvloed aan beelden en data, levert Smets een klein pleidooi voor het métier af.

info

Noot:

[1] De boekpresentatie bestond uit een virtueel panelgesprek met Stefan Devoldere (UHasselt), Kristiaan Borret (Brussels bouwmeester, Universiteit Gent), Els Vervloesem (Architecture Workroom Brussels) en Michiel Dehaene (Universiteit Gent), met korte videoboodschappen van Maarten Van Acker (Universiteit Antwerpen), Tom Avermaete (ETH Zürich) en Els Verbakel (Derman Verbakel Architecture, Bezalel Academy of Arts and Desing Jerusalem).

Tom Schoonjans is architect. Hij woont en werkt in Brussel.

Marcel Smets, *Fundamenten van het Stadsontwerp*. Uitgever: public space, 2020. Hardcover, NL, ISBN: 9789491789250, € 24,99

Verkrijgbaar bij NAI Boekverkopers. [Klik hier](#).

links

- [Boekpresentatie | Fundamenten van het Stadsontwerp](#)