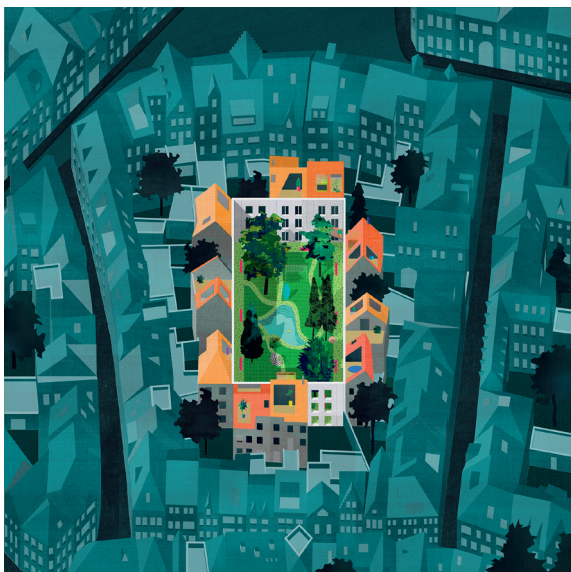


01.04 - 12.06.2022

Tafelzetting #1

Generiek



Generiek

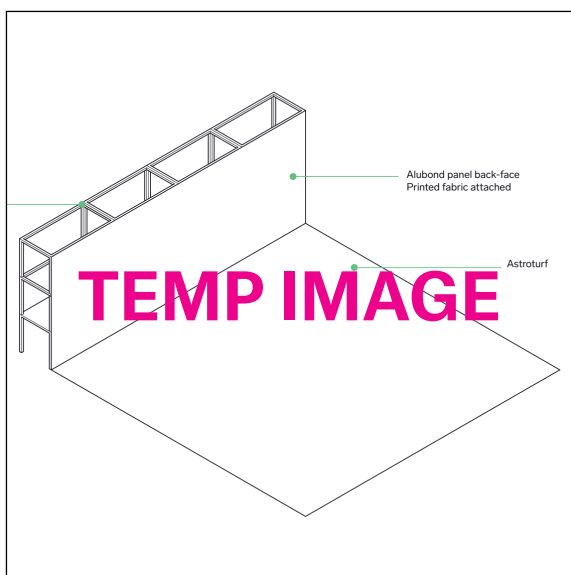
In Tafelzetting #1 onderzoekt het jonge architectenbureau [Generiek](#) de relatie tussen groen en huiselijkheid. Tafelzetting is de nieuwe tentoonstellingsreeks voor jonge architecten in Vlaanderen en Brussel van het [Vlaams Architectuurinstituut](#) en [De Singel](#). De ontwerpers beschikken telkens over het voorplein van De Singel en een set tafels met attributen, ontworpen door Laura Muyldermans.

Generiek is gevestigd in Gent (BE) en Shanghai (CN). Het werd in 2016 opgericht door Lorenz Adriaens (†2021), Lando De Keyzer en Richard Leung. De naam van het bureau is een aankondiging van haar manier van werken; het woord generiek verbeeldt de spanning tussen 'herhaalbaarheid' en 'eigenheid' als speelveld voor de ontwerppraktijk. Generiek zoekt in hun projecten stevast naar de opening die ontstaat in de confrontatie tussen de doorgedreven logica van het ontwerp met de specificiteit van elke context. Vanuit deze attitude werkt de praktijk in voortdurende wisselwerking tussen onderzoek en ontwerp, theorie en praktijk, op ver uiteenlopende schaalniveaus en op verschillende continenten.

In deze Tafelzetting zit opnieuw een wisselwerking tussen verschillende niveaus van omgaan met een ontwerpvrage; hier het tentoonstellen op het plein voor De Singel. In dezelfde installatie verenigt Generiek een overzicht van eigen werk met een artificieel groentafereel op het verder grijze plein. De natuurscene kwam tot stand in samenwerking met de Gentse textielontwerper [Sofie Van Aelbroeck](#), in wiens werk het hergebruik van gevonden materialen centraal staat. De elementen van de installatie maken, in

wisselwerking met reeds aanwezige elementen op het plein, een plek die balanceert tussen ruimte en beeld, een huiselijke en stedelijke schaal, groen en artificieel. De vraag die rest is: Wie zal deze ruimte zal claimen?

- Petrus Kemme, reekscurator Tafelzetting



Tafelzetting #1. Generiek
Antwerpen (BE)
Tijdelijke installatie
2022

INTRODUCTION

Heaven Is a Place on Earth

Heaven is a Place on Earth explores our subjective relationship with greenery. The maintenance of a private garden or even a front lawn, is often an expression of a household of good social standing. Within the context of domesticity, greenery becomes charged with a symbolic narrative that takes precedence over the experience of nature.

These landscapes are fundamentally intertwined with the subjectivity of individuality and fantasy. While often assumed as banal, the act of gardening is in fact a meticulous act of grooming and sculpting of the land. These individualised landscapes are in fact fundamentally artificial, manifesting a personal ideal of paradise as way to assert ownership of the plot of land the greenery exists upon. With increasing optics surrounding territorial issues of bio-diversity and land appropriation, it is paramount that we first question our own subjective relationship to nature itself. This exhibition and installation thus attempts



to initiate the discussion around our normative assumptions with regards to greenery and ownership. A piece of grass functions as a space to relax in spring, against a backdrop of a printed and stitched textile.

Holding up this scenery is a structural stack of the tables, within which Generiek's portfolio of work is shown. Through this, questioning the extent in which architecture is an enabler in our subjective relationship with nature and gardens.

The content of this textile is therefore pivotal, as it is a highly idealised landscape, of lush greenery and flowering plants. Something not of this world, but just a pure product of imagination. It is a projection of what the garden represents; the creation of our own individualised slice of heaven on earth.

- Generiek



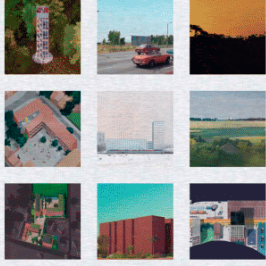
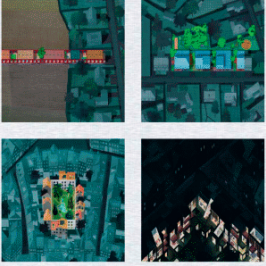


TEMP IMAGE

Office Introduction
Exhibition Introduction
Legend for Wall

Drawings
Project Descriptions

Heaven is a Place on Earth



TEMP IMAGE

Drawings
Project Descriptions

Memorial Page for Lorenz

Typology

The usage of typology is a fundamental manner in which Generiek reads and draws architecture. Installation and pavilion projects are often used as means to test spaces on the scale of the individual, as with the case of *The Stranger* and *Womb Within*. These smaller projects also provide the opportunity to experiment critically the role of typology in shaping our lives. As with the case of the project *Daily Measures*, that looked at domestic apartment typologies in Hong Kong as both outcome and enforcer of the socio-political forces in the city.

Common with many young offices, most of Generiek's first commissions are often private houses. These small domestic projects were designed with a typologically approach. In this way, it provides the possibility of the consideration of the project beyond the specificities and constraints within the plot. Thereby, these individual houses can be read not as singular architectural objects, but rather, an architectural framework for living; a domestic infrastructure of sorts.



GEN 19 - Womb Within
Tokamachi (JP)
Installation
2017, competition

Together Alone

The Together Alone series of drawings is in essence, a set of tests. By composing the domestic typologies from Generiek's individual houses in a sequence, the possibility for a more collective manner of living is explored. From framing forested areas(Forest Villa), to shared garden rooms(Co-ordinate villa), this in turn provides an opportunity to envision land appropriation in a larger scale beyond the individual plot. Although drawn in conformity to the local regulations(of offsets, building height restrictions etc.), through typological arrangements, the isolation and segregation that these rules enforce are circumvented.

Together Alone serves as a bridge between smaller domestic typologies and architecture/urban design on a larger scale. Part of the primary purpose of the drawing of these plans is the recognition of the difficulties of enacting large scale changes at once(whether it be a matter of land availability or alteration of policy). By providing a typological framework for expansion and composition, it charges smaller and more humble architecture with the potential to enact change within the context they exist in. In hope, this would inspire a more common, coherent and collective way of living within the urban and territorial landscape.



GEN 21 - Together Alone (Forest Villa)
Flanders (BE)
Domestic Research
2018 - now, in progress

Souvenir

Aan Lorenz Adriaens.

Aan de papa die zijn kindjes leerde vliegen voor het slapengaan.

Aan de levenspartner van Sofie. De man die met haar aan kruisbestuiving deed.

Zij leerde hem wat liefde is, hij gaf haar zelfvertrouwen.

Lorenz en zijn stenen, Sofie met haar textiel.

Zij de voeler, hij de denker.

Samen de doeners.

Aan de man die de krijger in zichzelf liet opstaan toen ze hem vertelden dat de weg lang zou worden. De man die het leven recht in de ogen keek, terwijl de dood in zijn ooghoeken steeds dichterbij kwam. Door de wandel waarbij het einde nooit ver weg leek verzamelde hij levenswijsheid aan een rotvaart.

Lorenz streed tien jaar lang tegen kanker, tot de frequentie en de snelheid waarmee de ziekte terugkwam hem dwong om zich uiteindelijk neer te leggen bij zijn lot. Maar zelfs toen die laatste hoop verdween, bleef hij volharden in de fascinerende positiviteit die hem zo eigen was.

In architectuur vond hij de mogelijkheid om zijn existentiële vragen te onderzoeken en een eigen wereldbeeld te creëren. Zoals kunstenaars kunstwerken moeten maken om hun plek op deze bol te vinden, zo werkte dat voor hem met gebouwen. Het was zijn manier om naar de wereld te kijken. En dat kijken, dat deed hij niet alleen. Richard en Lando stonden altijd aan zijn zij.

Lorenz, Lando en Richard leerden elkaar kennen via architectuur, maar werden ergens onderweg ook vrienden en partners. Met z'n drieën praatten ze

over de projecten, het management en het design van hun eigen bedrijf, waardoor zijn kijk op het leven – en hoe het geleefd verdiend te worden – mee de morele ruggengraat van Generiek werd.

Generiek was voor Lorenz veel meer dan een baan of beroep. Het was een spreekbuis voor zijn verbeelding, een manier om zijn ideeën over een gelukkig en zinvol leven te delen. Zijn eerlijke kijk op architectuur laat geen ruimte voor onzin of omwegen. Hij ging voortdurend voor datgene waar hij rotsvast van overtuigd was: hij geloofde in ethisch verantwoorde bouwkunst. Daar ging hij – en staat hij vandaag nog steeds - voor. Hij kon dingen in beweging brengen en de creatieve sappen laten stromen.

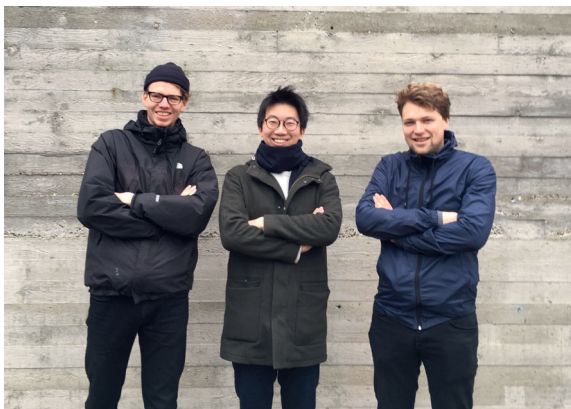
Lorenz was een krak in creëren en koppelen. Nooit egocentrisch, altijd ambitieus. Generiek faciliteert en introduceert, organiseert en prioriteert. Nooit imposant, altijd groots in de aandacht voor de kleine dingen in het leven. Onze ontwerpen vormen een kader voor zijn klare blik. Vanuit een nederig en nieuwsgierig perspectief bezielt onze architectuur de tijdsgeest waarin ze ontstaat, terwijl ze tegelijk uitnodigt tot verandering.

Lorenz legde ferme fundamenten, samen blijven we ruimtes verwezenlijken waarin verschillende bewoners of gebruikers vrij kunnen bewegen. Ons ontwerp als reservoir dat de tand des tijds niet alleen doorstaat, maar ook verrast.

De manier waarop hij zijn leven leidde, gidst ons nu door het onze en jou straks misschien ook door het jouwe.

De essentie blijft.

Altijd.



V.l.n.r.: Lorenz Adriaens, Richard Leung en Lando De Keyzer.

Tafelzetting #1

Generiek

01.04 - 12.06.2022

Organisatie en productie

Vlaams Architectuurinstituut
De Singel

Inhoud en ontwerp

Generiek (Lando De Keyzer
en Richard Leung)

Textielontwerp

Sofie Van Aelbroeck

Ontwerp installatie

Laura Muyldermans

Directeur Vlaams

Architectuurinstituut

Sofie De Caigny

Reekscurator,

Projectcoördinatie Vlaams

Architectuurinstituut

Petrus Kemme

Productieleiding Vlaams

Architectuurinstituut

Eva Pot

Productieleiding De Singel

Karl Kana

Coördinatie technische

productie

Guy Anthoni

Pers en communicatie

Egon Verle

Met dank aan

Heidi Ballet, Melanie
Goethals, Hendrik Storme,
Paul Vermeir

**Het Vlaams Architectuur-
instituut en DE SINGEL
worden betoelaagd door de
Vlaamse Gemeenschap**



**Het programma van het
Vlaams Architectuur-
instituut wordt mogelijk
gemaakt door deze partners**

Reynaers Aluminium, Bulo,
Gyproc, Febelcem, Stone,
Wienerberger, Forster

**en de vrienden van het
Vlaams Architectuur-
instituut**

Caaap | AG Real Estate



**DE
SINGEL**

18.06 - 21.08.2022

Tafelzetting #2

Joris Kerremans

