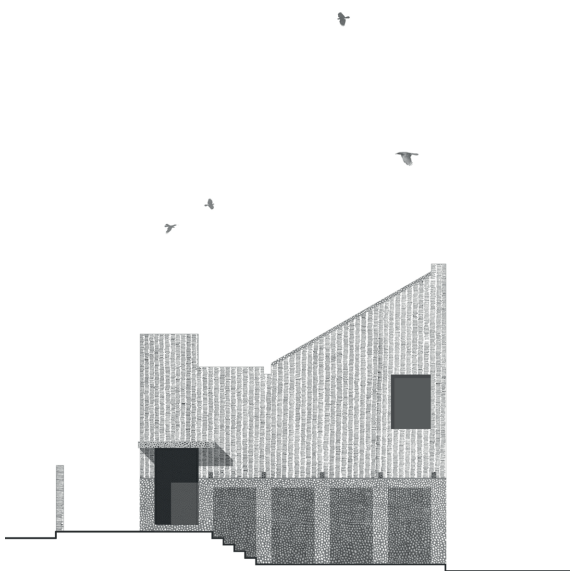


23.02 - 21.04.2024

Tafelzetting #8

platform architectuur



Vlaams
Architectuur
instituut

**DE
SINGEL**



platform architectuur is een Gents bureau opgericht door ir.-architecten Maxime Balcaen, Servaas De Wandel en Kobe Pillen. Na hun studies aan de Universiteit Gent werkten ze elk bij gevestigde bureaus, naast kleinschalige projecten in eigen naam of in samenwerking met anderen. Hun verzamelde ervaring vormt nu de basis voor een praktijk die al vroeg mikt op ambitieuzere projecten als collectieve woonopgaven.

Tafelzetting is een reeks tentoonstellingen over jonge architecten uit Vlaanderen en Brussel, geproduceerd door DE SINGEL en het Vlaams Architectuurinstituut (VAi). Elke editie stelt een jonge ontwerppraktijk zichzelf voor op het plein voor DE SINGEL. Ze doen dit met een kleurrijke set tafels die de tentoonstelling dragen en dienstdoen als straatmeubilair, telkens in een nieuwe opstelling.

Coverbeeld:

Atelierwoning, Dikkelvenne - platform architectuur

© platform architectuur

platform architectuur

In *Tafelzetting #8* presenteert *platform architectuur* zichzelf op het plein voor DE SINGEL. Dit jaar bepaalt een bestaande lichtinstallatie, onderaan de helling naar de uitbreiding van Stéphane Beel, het speelveld van *Tafelzetting*. De plek heeft ruwweg de omvang van een woonkavel, maar bevindt zich op een scharnierpunt van de publieke ruimte. Het vormt zo onbedoeld een ideale toonplek voor jonge architectuur. Praktijken beginnen immers nog vaak met individuele woonprojecten, maar kunnen ook op die schaal al een breder maatschappelijk engagement en een kritische ontwerphouding tonen. In 2024 stellen vier jonge praktijken zichzelf voor aan de hand van het spanningsveld tussen typisch kleinschalige ‘startersprojecten’ en de grotere maatschappelijke vraagstukken waarmee elke architect vandaag geconfronteerd wordt.

De *Tafelzetting* van *platform architectuur* toont aan de buitenkant drie ietwat mysterieuze tekeningen. Het gaat om de ontwerpen voor een afscheidsruimte en een duiventoren, aangevuld met een klassiek aandoend tafereel van een architecturaal platform; een *frontispice* waarmee het bureau zichzelf identificeert. De bedrukte doeken bekleden vier kabinetten, telkens opgebouwd uit gestapelde tafels. In de kabinetten laat *platform* vroege, vaak individuele woonprojecten resoneren met de grootschaligere ensembles die hen vandaag bezighouden. Tussenin ligt een tapijt waarop het bureau eigen projecten verzamelt in een nieuw-samengesteld Vlaams woonlandschap. De tekening is het resultaat van een architecturaal spel (*Dot-the-Dot*, zie p. 14). Het bureau gaat hierbij op zoek naar de meerwaarde van samenspel, verbeeldt de verwantschap tussen projecten als resultaat van typologisch onderzoek en reflecteert op de onderliggende ontwerpmethodiek.

- Petrus Kemme (reekscurator Tafelzetting)

2018 - ...

Atelierwoning, Dikkelvenne

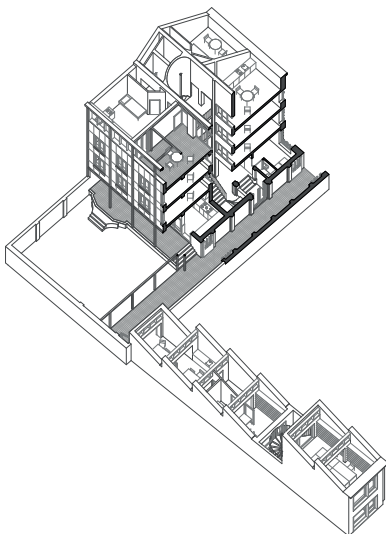
Deze atelierwoning vervangt een vervallen huis op de hoek van een pastoraal perceel in Dikkelvenne. Het grondplan toont aan hoe een strak rooster van vierkanten dynamisch kan zijn. De wenteltrap staat uit het centrum om de kamers van het gelijkvloerse leefgedeelte te dirigeren, alsook het atelier met terras op de verdieping. De perfect vierkante omtrek van het huis bepaalt samen met de tuinmuur een even perfect vierkante planfiguur, even doelbewust uit balans. De tussenruimte enceneert het thuiskomen, aangezet door een hoogteverschil met de straat. Een markante dakvorm bekroont de zelfverzekerde asymmetrie die deze woning karakter geeft.



Atelierwoning, Dikkelvenne – platform architectuur
© platform architectuur

Innovatieve woonvormen, Diksmuide

Een burgerwoning in Diksmuide krijgt iets meer diepte om de symmetrie te vinden waarnaar het grondplan altijd al naar op zoek leek. De trap en de vide komen ineens centraal te staan. Daarrond stapelen zich wooneenheden van verschillende formaten, inspeland op veranderende woonnoden van nu. De gemeenschappelijke delen op het gelijkvloers genieten van de oorspronkelijke ruimtelijkheid van de burgerlijke overmaat van weleer. Een royale achtertuin leidt bovendien naar een achterhuis met coworkingplekken, dwars op het perceel. Complementair aan de collectieve buitenruimte beneden leidt de trap naar een intiemer terras op de bovenste verdieping. Symmetrie en onevenwicht gaan hier hand in hand.



Innovatieve woonvormen, Diksmuide – platform architectuur
i.s.m. Louise Kiekens
© platform architectuur i.s.m. Louise Kiekens

2016 - 2020

Torenwoning, Merelbeke

Een halfopen bebouwing in Merelbeke in uitgesproken baksteenarchitectuur vindt haar elan terug. De architecten ontdoen de woning van een kleine eeuw aan puntsgewijze interventies en herstructuren met een resolute ingreep. Een bescheiden torenvolume verkleedt zich in de originele architectuurtaal. Samen met de verdreven trap organiseert het de woning op elke verdieping. Op het gelijkvloers signaleert het de voordeur op de zijgevel. Op de slaapverdieping brengt het overvloedig daglicht in de nachthal. Helemaal bovenaan kijkt een bureau als een kraaiennest uit over de omgeving.



Torenwoning, Merelbeke – platform architectuur
© Jan De Wilde

2022 - ...

Sociaal huisvestingsproject Christuslaan, Wervik

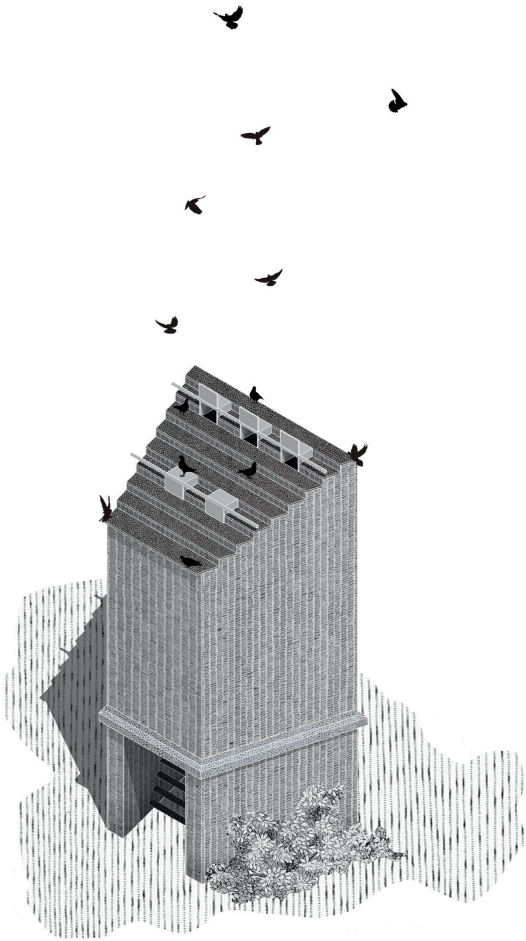
Met haar zadeldak en baksteengevels zoekt de vervangingsbouw aansluiting bij de rijwoningen aan de rand van Wervik. Tegelijkertijd rijzen de nieuwe volumes een bouwlaag boven hun burens uit. Ze vormen aan weerszijden van het bouwblok een soort slotakkoord voor de bebouwing. ertussen ontvouwt zich een nieuwe groene long voor de buurt. Binnenin stapelen *maisonnettes* zich boven gelijkvloerse appartementen. Op de scharnierpunten organiseren trappen het plan, zowel op het niveau van het gebouw als dat van de woning. Een extra kamer in de uiterste wooneenheden ponst nog iets verder in de hoogte: de noot die het slotakkoord vervolledigt.



Sociaal huisvestingsproject Christuslaan, Wervik – platform
architectuur i.s.m. Studio lauka
© platform architectuur i.s.m. Studio Lauka

2021 - ...

Duiventoren, Lievegem



Duiventoren, Lievegem – platform architectuur
© platform architectuur

2020

Afscheidsruimte, Kontich



Afscheidsruimte, Kontich – platform architectuur
© platform architectuur

2018 - 2022

Risaliëwoning, Gent

Risalië is ontleend uit het Italiaans (*risalto*), waar het zoveel betekent als 'het vooruitspringend deel van een gevel dat over de hele hoogte doorloopt (en soms hoger is)'. platform vertrekt van dit idee voor de vervanging van de zijvleugel van een 19e-eeuws herenhuis door een rijwoning. De sprong vooruit zit hier in de achtergevel, waarmee de leefruimte zich richting de weelderige stadstuin beweegt.

Samen met de achtergevel springt het plafond van de tuinkamer omhoog. Ondanks haar ligging in de hoek, tussen de scheidingsmuur met de burens en een imposante taxusboom, verzamelt de kamer zo een ruime hoeveelheid daglicht. Het verhoogde plafond leidt bovendien tot een eigenzinnige stapeling van kamers. De hoogteverschillen komen op evidente wijze samen in de centrale wenteltrap.



Risaliëwoning, Gent – platform architectuur
© Jan De Wilde

Sociaal huisvestingsproject Mandemakers, Hamme

Naast huisvesting wil dit project ook twee invalsstraten in Hamme verbinden. De woningen staan daarom in een rij, die platform met precisie tekent. Het project krijgt centraal een knik die nieuwe groene buitenruimtes bepaalt. Aan de uiteinden verspringt het bouwvolume. Opengelaten hoeken kondigen het project als het ware aan. Ze maken plek voor contact tussen de nieuwe woningen en het bestaande weefsel, en de respectievelijke bewoners.

De *maisonettes* worden gestapeld en ontworpen volgens het idee van een *split-level*: elke ruimte ligt een halve verdieping hoger dan de vorige. Ze combineren zo de gestapelde ruimtelijkheid van rijwoningen met de compactheid en de interne connectie van appartementen. In de aanzet van de niveaueverschillen verhoudt elke woning zich exact tot de publieke buitenruimte.



Sociaal huisvestingsproject Mandemakers, Hamme – platform
architectuur i.s.m. ssa/xx Kris Coremans
© platform architectuur

Sociaal huisvestingsproject Rustenhove, Ieper

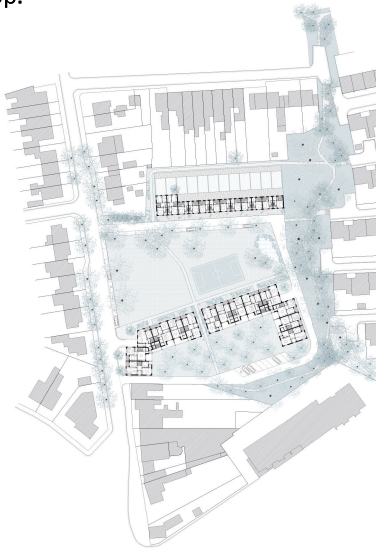
Ten westen van de Torrepoortlaan in Ieper doorkruist een klein weggetje, Rustenhove, het weefsel van rijwoningen en halfopen bebouwing. Middenin het bouwblok vervangt dit project een weinig geïnspireerde rij woningen met een verloren grasveld ervoor. Het nieuwe project stelt zich op aan de rand. De appartementen zijn gestapeld tot maximaal twee bouwlagen en verspreid over vier volumes, die zo de grootteorde van de omliggende woningen aanhouden. Een galerij rijgt de blokjes aan elkaar, zowel visueel als functioneel, rondom de binnentuin. Verdichting van het woonaanbod gaat hier hand in hand met het omarmen van buitenruimte als kostbaar goed.



Sociaal huisvestingsproject Rustenhove, Ieper – platform
architectuur
© platform architectuur

Sociaal huisvestingsproject Torrepoortwijk, Ieper

Ten oosten van de Torrepoortlaan vervangen twee nieuwe bouwvolumes een handvol twee-onder-een-kapwoningen. Het project verhoogt en diversifieert het woonaanbod, en hertekent in dezelfde beweging de groene publieke ruimte die zich op de laan ent. Aan de noordkant nestelen twaalf rijwoningen met eigen tuintjes zich in de logica van de omliggende percelen. Aan de zuidkant omsluit een stapeling van verschillende woningtypes zich rond een gemeenschappelijke boomgaard. De twee delen van het project staan net niet evenwijdig ten opzichte van elkaar; een gebaar dat de passant verwelkomt in het groene gebied. Met verspringende gevellijnen en zadeldak zoekt het project de korrelgrootte van de wijk op.



Sociaal Huisvestingsproject Torrepoortwijk, Ieper – platform
architectuur i.s.m. Witherford Watson Mann architects en
ssa/xx Kris Coremans

© platform architectuur i.s.m. Witherford Watson Mann
architects en ssa/xx Kris Coremans

Dot-the-Dot

Op de vloer, opgespannen tussen de vier kabinetten, trekt een groot tapijt de aandacht. De tekening die erop te zien is, is het resultaat van een spel: *Dot-the-Dot*. Het werd in de jaren '50 aan de Universiteit van Austin gespeeld door een groep jonge academici en ontwerpers, bijgenaamd de Texas Rangers. Als een architecturale scrabble tekenden onder meer Colin Rowe en John Hejduk een eerste gebouw op een groot vel papier. De volgende speler analyseerde de zet en borduurde er op gepaste wijze aan verder met een bevestigend of afwijzend antwoord. Bij het ochtendgloren lag een fictief stadsdeel op tafel, in de vorm van een collectief schetsboek. In detail uitgetekende historische referenties botsten, of waren juist gevoelig verbonden met, nooit gerealiseerde utopische modellen, hybride gebouwen en stedenbouwkundige of landschappelijke interventies. Het resultaat deed denken aan Nolli's *Nuovo Pianta di Roma* (1748) en Piranesi's *Campo Marzio* (1762).

Dot-the-Dot is niet zozeer gericht op het eindproduct. Het spel viert het proces, de dialoog, het gedeeld auteurschap en de uitwisseling van ideeën en kennis. De collage doet dienst als drager én als verslag van het gesprek. Het laat toe om te argumenteren, te interpreteren en te verbeelden.

Het tapijt van *platform architectuur* is het resultaat van zo'n spel. Het is geen statement, maar een neerslag van overdachte thema's en interesses, op een specifiek moment en een bepaalde plaats. Het is de reflectie van een jong bureau op haar eigen al gerealiseerd oeuvre. Het had er evengoed anders uitgezien.

Tafelzetting #8
platform architectuur
23.02 - 21.04.2024

Organisatie en productie

Vlaams Architectuurinstituut
(VAi) en DE SINGEL

Samenstelling

platform architectuur (Maxime
Balcaen, Servaas De Wandel
en Kobe Pillen)

Ontwerp installatie

Laura Muyldermans

**Reekscurator,
projectcoördinatie**

Petrus Kemme ^{VAi}

Productieleiding

Eva Pot ^{VAi}
Jessie Bervoets ^{DE SINGEL}

**Coördinatie technische
productie**

Guy Anthoni ^{DE SINGEL}

Met dank aan

Degenen die de afgelopen
jaren met Maxime, Servaas en
Kobe samenwerkten,
DE SINGEL (Heidi Ballet,
Wouter Roels, Hendrik
Storme en Paul Vermeir) en
Sofie De Caigny ^{VAi}

Pers en communicatie

Egon Verleye ^{VAi}

**Het Vlaams Architectuur-
instituut en DE SINGEL
worden betoelaagd door de
Vlaamse Gemeenschap**



Vlaanderen
verbeelding werkt

**Het programma van het
Vlaams Architectuur-
instituut wordt mogelijk
gemaakt door deze partners**

Reynaers Aluminium, Bulo,
Gyproc, Febelcem, Stone,
Wienerberger, Forster, Niko



**DE
SINGEL**

01.05 - 23.06.2024

Tafelzetting #9

fijn architectuur atelier

