

Bouwen is minder vrijblijvend geworden. Alles is intussen volgebouwd en er is heel veel om je ten opzichte van te verhouden. Het voorplein van DE SINGEL verbeeldt de kakafonie waarin jonge architecten een eigen praktijk opstarten. De jonge ontwerpers worden op die manier uitgedaagd om in dialoog te treden met de publieke ruimte.

Tentoonstellingen van jonge architecten kennen een lange geschiedenis in DE SINGEL, initiatieven zoals *Jonge Architectuur in België* (1988) en *35m³ jonge architectuur* (2005) boden inmiddels gevestigde namen een belangrijk podium aan het begin van hun praktijk. In samenwerking met de nieuwe directeur van DE SINGEL en zijn team besloot het VAI dit engagement weer op te pikken. Ter voorbereiding schreven ze een kleine wedstrijd uit. Aan jonge ontwerpers werd de vraag gesteld een basisvormgeving uit te werken voor de inrichting van de expo op het voorplein van het kunstenhuis, waarbij ze aan een aantal praktische voorwaarden moesten voldoen zoals een flexibele opstelling, mobiliteit en weersbestendigheid. Het was een heel bewuste keuze om de tentoonstellingsreeks een plek te geven in de stedelijke context en niet in een white cube. De jonge generatie staat voor een heel andere uitdaging dan hun leermeesters. Bouwen is minder vrijblijvend geworden. Alles is intussen volgebouwd en er is heel veel om je ten opzichte van te verhouden. Het voorplein van De Singel verbeeldt de kakafonie waarin jonge architecten een eigen praktijk opstarten. De jonge ontwerpers worden op die manier uitgedaagd om in dialoog te treden met de publieke ruimte. Het plein, ingebed in de complexe ringstructuur rond Antwerpen en omgeven door een rijke geschiedenis van stedelijke architectuur, biedt een uitdagende context om mee aan de slag te gaan.

#### Tafelzetting #0 Laura Muyltermans

Laura Muyltermans ontwierp een set kleurrijke vitrinetafels als basisinfrastructuur voor de outdoor-tentoonstellingen. Het project werd *Tafelzetting* gedoopt en de eerste opstelling op het plein vormde het startschot van de reeks. De tafels zijn niet alleen een installatie waarin jonge architecten hun werk kunnen tonen, maar dagen hen ook uit om ruimtelijk een positie in te nemen op het plein. De elementen laten zich in talloze configuraties samenstellen,

positioneren en stapelen. Daarnaast nodigen de tafels ook uit tot een interactie met de bezoeker en bieden ze een platform voor ontmoetingen in de publieke ruimte.

*Net zoals krantenkoppen soms de aanleiding zijn voor een gesprek aan de ontbijttafel, kunnen de objecten in de tafelbladen van 'Tafelzetting' het gespreksonderwerp vormen van een informele ontmoeting.*

– Laura Muyltermans

#### Tafelzetting #1 Generiek - Heaven is a Place on Earth

Het jonge architectenbureau Generiek kreeg de eer om de eerste editie van *Tafelzetting* in te vullen. Het bureau werd in 2016 opgericht door Lorenz Adriaens (†2021), Lando De Keyzer en Richard Leung, die elkaar leerden kennen tijdens hun studiejaren in Gent en Londen. De installatie kreeg vorm in samenwerking met Sofie Van Aelbroeck, textielontwerpster en levenspartner van Lorenz. Een team van mooie mensen, dat momenteel op zoek is naar het vinden van een nieuwe interne balans na het veel te vroeg heengaan van medebezieler, vriend en echtgenoot Lorenz.

Generiek, een krachtige naam voor een architectenbureau, waarbij de verschillende etymologische betekenissen van het woord verwijzen naar wat architectuur voor hen betekent: architectuur, fundamenteel verweven met het leven (*genesis*, het Griekse woord voor oorsprong), als kader om het leven te organiseren (*genus*, het Latijnse woord voor origine, als basis om te ordenen) met de focus op een auteurschap van projecten als groep en niet specifiek gericht op zichzelf als individu (*générique*, het Franse woord voor de aftiteling van een film).

Zoals bij de meeste startende architecten bestaat hun architectenpraktijk voornamelijk uit privéopdrachten. Deze universele basisopdrachten beschouwen ze als



Generiek, Cross House, Gent, foto Johnny Umans

instrumenten om te observeren, te analyseren en te leren begrijpen hoe het huiselijk leven in Vlaanderen georganiseerd wordt. De woning, het huis, de meest fundamentele vorm van architectuur, waarin elk gezin zijn individuele ruimte creëert en zijn eigen verhaal schrijft, en zijn positie in onze suburbia, het stedelijke geheel, de organisatie waartoe het individuele dromen ons heeft geleid en dat geleidelijk aan verworden is tot een collectieve nachtmerrie, denk maar aan de mobiliteit, het verdwijnen van het landschap, de waterproblematiek...

In hun project *Together Alone* onderzoeken ze de relatie tussen huiselijk leven in Vlaanderen en de (sub)urbane context, en denken ze na over het 'tussenin'. Hoe kan de architectuur van een eengezinswoning benaderd worden vanuit het bredere perspectief van de buurt? Kan deze als een instrument gebruikt worden om over de grenzen van de opdracht heen te kijken en welke ruimtelijke kansen kan dit opleveren? Naar aanleiding van het project *Cross House*, waar achtergevels voorgevels werden en de vertrouwde typologie binnenstebuiten werd gekeerd, ontstond het idee om de binnenruimtes van stedelijke bouwblokken tot collectieve tuinen te maken. Voor het ontwerp van *Strip House* lieten ze zich inspireren door de schilderijen van Ellsworth Kelly, waarbij ze een poging ondernamen om de typologie van de halfopen bebouwing met achterliggende tuin en naastliggende, dode, bouwvrije strook geleidelijk op te laten gaan in de omgeving. Hun voorstel: van de bouwvrije stroken aan de zijkant van de woningen tuinkamers maken als extensie van de leefruimtes en de individuele achtertuinen aan de gemeenschap schenken zodat al deze kleine stukjes tuin samen een landschapstuin worden waar de bewoners opnieuw kunnen wandelen en samen spelen. Door de stedenbouwkundige voorschriften op subtiel manier naar hun hand te zetten, lijkt de op het eerste gezicht utopische serie *Together Alone*-tekeningen ineens een haalbare kaart te worden.

Voor *Tafelzetting* neemt Generiek positie in op het plein door middel van een groene belevingsinstallatie die het bezit van privaat groen in vraag stelt onder het motto 'Je hoeft geen groen te bezitten om ervan te genieten'. Een stuk kunstgras met bankjes fungeert als plek om te ontspannen, tegen een achtergrond met een collage van bedrukt en gestikt textiel. De gestapelde tafels vormen het kader voor de tentoonstelling waarbinnen de portfolio van Generiek gerepresenteerd wordt én de structurele basis voor de ophanging van het billboard. Het doek, een collage van verschillende stoffen en technieken, verbeeldt het verlangen van de mens naar een geïdealiseerd, utopisch landschap van weelderig groen en kleurrijke planten en staat in schril contrast met het gemillimeterde, kunstmatige gazon, ons zo welbekend, dat doet denken aan de tuin waarvan een groot deel van de Vlamingen zich de trotse eigenaar kan noemen.

*Met deze installatie hopen we een tijdelijke collectieve hemel op aarde te maken.*

– Generiek

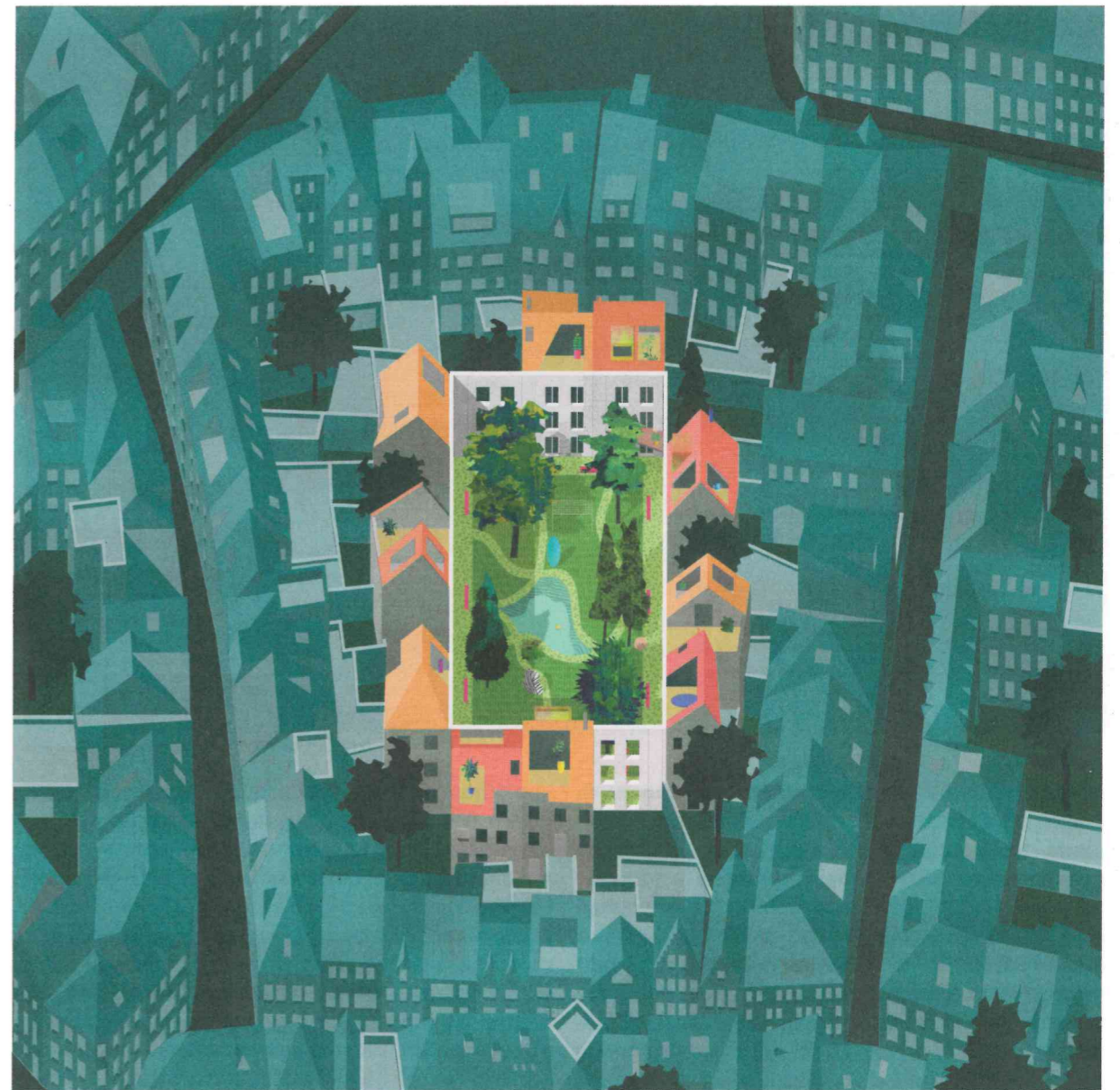
Generiek wil ons inspireren tot een meer gemeenschappelijke, coherente en collectieve manier van leven binnen het verstedelijkte landschap. Ons landschap transformeerde langzamerhand tot een patchwork van individuele tuinen met gazon. Hoe mooi zou het zijn indien we onze tuinen opnieuw de uitstraling konden geven van de geïdealiseerde landschappen die terug te vinden zijn in de fantastische collages van Generiek.

Dit voorjaar ging de tentoonstellingenreeks *Tafelzetting* van start, een initiatief van het Vlaams Architectuurinstituut (VAi) en DE SINGEL waarbij jonge architecten uit Vlaanderen en Brussel een platform krijgen om hun ideeën te delen. Momenteel is de installatie *Heaven is a Place on Earth*, een samenwerking tussen het Belgisch-Chinese architectenbureau Generiek en textielontwerpster Sofie Van Aelbroeck, te bezichtigen.

Architectuur  
Architectuur  
Architectuur  
Architectuur  
Architectuur

op het  
op het  
op het  
op het  
op het  
op het

voorplein  
voorplein  
voorplein  
voorplein  
voorplein  
voorplein



Generiek, *Together Alone*, collage door Strip House