

Vlaams Architectuurinstituut

CARING ARCHITECTURE

dubbel expo:

CARE FOR SPACE FOR CARE: Scenes from Flanders and Brussels

CRITICAL CARE. Architecture for a Broken Planet

28.05.2022 - 11.09.2022

Caring Architecture

In deze ruimte worden twee tentoonstellingen gecombineerd. *Critical Care: Architecture for a Broken Planet* (een tentoonstelling van het Architekturzentrum Wien) wordt tentoongesteld tegen de wanden en *Care for Space for Care: Scenes from Flanders and Brussels* in de kamers in het midden van de tentoonstellingszaal. *Critical Care* reikt met wereldwijde voorbeelden een kader aan om de rol van zorg in de architectuur te begrijpen, terwijl *Care for Space for Care* inzicht biedt in de lokale context aan de hand van de ruimtelijke ervaring van negen projecten.

Care for Space for Care onderzoekt hoe zorg en architectuur elkaar kunnen aanvullen. De ruimten waarin wij leven kunnen zorg dragen voor ons en onze planeet, terwijl ook wij zorg kunnen dragen voor hen. Binnen deze voortdurende kringloop kan zorgzaamheid een van de inherente kenmerken van het architectuurontwerp worden.

De tentoonstelling is opgebouwd rond drie thema's: Interdependentie, Onderhoud en Posthumanisme. De projecten onder het thema Interdependentie onderzoeken hoe architectuur voor mensen kan zorgen en empathie kan bevorderen door middel van design. In tegenstelling tot het dualistische begrip van het geven en ontvangen van zorg, stelt interdependentie een netwerk van zorgrelaties voor. Binnen dit relationele netwerk speelt architectuur een rol, zowel bij het bepalen van de dagelijkse gewoonten van mensen als bij het zichtbaar maken van actuele sociale uitdagingen.

Onderhoud gaat over de zorg voor de gebouwde omgeving en voor de materiaal- en energiebronnen die architectuur tot stand brengen. Het onderhoudsperspectief beschouwt het bestaande gebouwenbestand als een cruciale hulpbron die we moeten benutten en wil de levensduur van gebouwen zo veel mogelijk verlengen. Een gebouw maar ook een stad kan worden onderhouden, door rekening te houden met het collectief

Caring Architecture

stedelijk geheugen.

Zorg voor de planeet wordt geconceptualiseerd als posthumanisme en erkent de relaties tussen mensen, niet-menselijke dieren, planten, technologische infrastructuur en de digitale wereld. Het biedt een nieuwe benadering van architectuurontwerpen die niet meer op de mens is gericht, maar rekening houdt met alle andere actoren in het planetaire netwerk en met de manier waarop zij met elkaar verbonden zijn.

Care for Space for Care is een lezing van de huidige architectuur in Vlaanderen en Brussel vanuit een zorgperspectief, en tegelijk een pleidooi voor verandering om zorg, zowel op professioneel vlak als in het dagelijks leven, inherent te maken aan deze praktijk.

Achter in de zaal is in samenwerking met de onderzoeksgroep Newrope van de ETH Zürich een reflectieruimte ingericht. We hopen dat u er van een kopje koffie kunt genieten en even de tijd kunt nemen om over de tentoonstelling na te denken en uw ideeën met ons te delen.

Care for Space for Care: Scenes from Flanders and Brussels

Interdependentie	pagina
NU architectuuraatelier - Huis Perrekes	10
import.export Architecture - Sporthaven en Ziggy	12
Seasonal Neighbours Collective - House for Seasonal Neighbours	14

Onderhoud	
Laura Muyldermans & LDSRa - Actiris	16
Francesca Torzo architetto - Z33	18
OUEST - Le Rideau	20

Posthumanisme	
Bureau Bas Smets - Grand Hôpital de Charleroi	22
noAarchitecten - Ecotron	24
De Gouden Liniaal Architecten - Uitkijktoren Negenoord	26

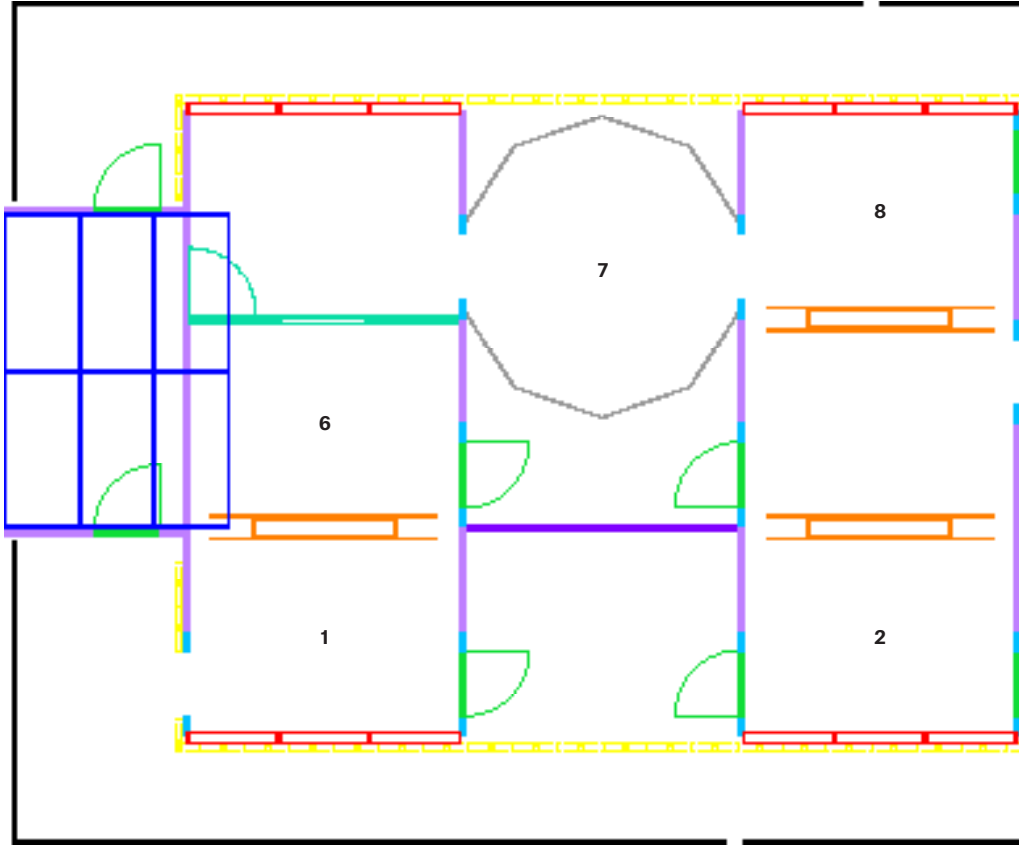
Newrope	28
----------------	----

Critical Care. Architecture for a Broken Planet

	pagina
Zorg voor water en land	
Heringebruikname van het irrigatiesysteem in de Hortes Termals	32
Caño Martín Peña Community Land Trust	33
Friendship Centre	34
Unidad de Vida Articulada Orfelinato, Uva de La Imaginación	35
MEXUS	36
<hr/>	
Zorg voor herstel	
Transformatie van 530 woningen, Cité du Grand Parc	37
Haus der Statistik	38
SESC 24 de Maio	39
PC Caritas	40
<hr/>	
Zorg voor vaardigheden	
Rehabilitatie overstromingsgebied Sindh	41
100 Classrooms for Refugee Children	42
Volontariat Home for Homeless Children	43
Heropbouw van het dorp Jintai	44
<hr/>	
Zorg voor de openbare ruimte	
Ruskin Square	45
Superblock Model	46
Freie Mitte Nordbahnhof	47
Care+Repair	48
<hr/>	
Zorg voor productie	
R-Urban	49
Kibera Public Space Project	50
Didi Textiles	51
Tofu Factory	52

Map

zorg voor water en land



zorg voor productie

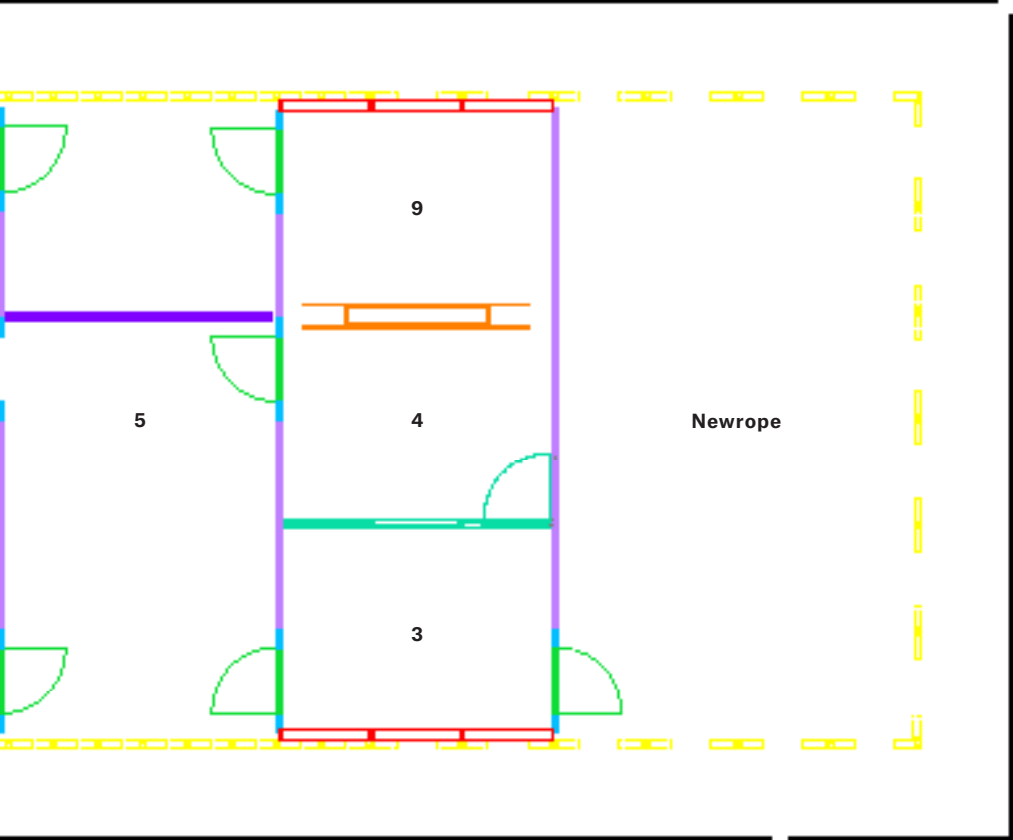
Interdependentie: 1 Huis Perrekes, 2 Sporthaven en Ziggy, 3 House for Seasonal Neighbours

Onderhoud: 4 Actiris, 5 Z33, 6 Le Rideau

Posthumanisme: 7 Grand Hôpital de Charleroi, 8 Ecotron, 9 Uitkijktoren Negenoord

Map

zorg voor herstel



zorg voor vaardigheden

zorg voor de openbare ruimte

Huis Perrekes

Huis Perrekes is een verzorgingshuis voor mensen van alle leeftijden die aan dementie lijden. De bestaande villa in het dorp Oosterlo werd gerenoveerd en uitgebreid met twee volumes met slaapegelegenheid en ruimte om samen te zijn. De zorgzame benadering in de architectuur van Huis Perrekes manifesteert zich op verschillende manieren, maar altijd even subtiel. Het huis heeft een grote keuken waar de bewoners samen kunnen koken en wiegbedden waar de bewoners kunnen rusten wanneer ze troost zoeken. Maar ook tactiele ornamenten, kunstwerken en verlichtingsarmaturen werden specifiek gekozen voor hun welzijn.

Het ontwerp wil ervoor zorgen dat mensen met dementie een waardig leven kunnen leiden en onafhankelijk kunnen functioneren. Een grote schuifdeur verbindt de oude villa met het nieuwe volume, waardoor een zachte maar duidelijke scheiding ontstaat tussen het slaap- en woongedeelte. 's Nachts wordt deze deur gesloten en wordt ze de eindmuur van de gang. Dit architectonisch element beschermt bewoners 's nachts bij dwaalgedrag, zonder echter het gevoel te geven dat ze worden tegengehouden. Ook de tuin vormt een zachte grens. De privétuin wordt immers gedeeld met het dorp, waardoor een onderlinge afhankelijkheidsrelatie tussen de bewoners van Huis Perrekes en de dorpsbewoners wordt aangemoedigd. De tuin herbergt ook een nieuw paviljoen dat regelmatig wordt gebruikt voor culturele activiteiten met een programma van concerten, lezingen, festivals en artistieke interventies.

In Huis Perrekes wordt zorgzaamheid in de praktijk gebracht door te delen op verschillende niveaus, dankzij de visie van het hele team en de directeur. Het delen van eten onder de bewoners, het delen van de tuin en muziek met de dorpingen. Een gedeeld gevoel van aanraking, stilte en wiegen.

Ontwerp: NU architectuuratelier

Ontwerpteam: Armand Eeckels, Halewijn Lievens, Marie Bemelmans, Freek Dendooven

Samenwerking: Infrabo, Modest, Plant en Houtgoed, Monument Goedleven

Klant: Huis Perrekes vzw, directeur: Carla Molenberghs

Projectleider: Studio Ester Goris

Ontwerp: 2016

Opgeleverd: 2017

Lampen: Huis Perrekes, De Rode Draad geleid door Annelies Van Bellingen

Video: *Cradle* by Ingel Vaikla

Foto: Stijn Bollaert





Ontwerp: import.export Architecture

Ontwerpteam: Oscar Rommens, An Vanderveken, Tim Van Verdegem, Diede Ramakers, Renée Faveere, Maria Ionescu, Joris Van Reusel

Samenwerking: Macobo (Sporthaven), Antea Group (Ziggy), De Peuter NV (aannemer voor Sporthaven & Ziggy), Schelfhout Beton

Klant: Stad Mortsel, Autonoom Gemeentebedrijf AGB Mortsel patrimonium en vrije tijd Sport Vlaanderen

Ontwerp: 2017 (Sporthaven), 2019 (Ziggy)

Opgeleverd: 2021 (Sporthaven), in opbouw (Ziggy)

Foto: import.export Architecture, Tim Van Verdegem, Kamer 808 (Sporthaven), Marie Dreezen (landschap)

Sporthaven en Ziggy

Sporthaven en Ziggy zijn twee bijzondere burens die in Mortsel eenzelfde terrein delen in een veelzijdig landschap. Voormalige en huidige boerderijen, voormalige militaire gebouwen, een spoorweg, een vliegveld, een grondwaterecosysteem, vleermuizen, voetbalvelden, padelbanen, wilde Canadese ganzen, fietspaden en een permanent woonwagenterrein zijn slechts enkele van de kenmerken van dit landschap. Het Sporthaven-gebouw biedt onderdak aan drie voetbalclubs en fungeert tegelijkertijd als tribune voor de omliggende velden. Voetbalclubs VC Mortsel OG, VK Helderhoek en Cantincrode delen de infrastructuur met kleedkamers op de begane grond en kantines op de eerste verdieping, aan beide kanten van het gebouw. Tussen de kantines bevindt zich ook een feestzaal, wat nog een extra gebruik aan de mix toevoegt. Het gebouw heeft een robuuste benedenverdieping, ontworpen om duurzaam te zijn en geschikt voor energieke, jonge spelers, die contrasteert met de delicatesere eerste verdieping met een CLT-structuur.

De achterbuur van Sporthaven is woonwagenterrein Ziggy. Als een van de oudste nomaden-nederzettingen in België ondergaat Ziggy vandaag een transformatie. In functie van de behoeften en wensen van de gemeenschap zullen de woonwagens worden herschikt op het terrein en zal er ook nieuw sanitair worden gebouwd. Niet alleen wordt nagegaan hoe de bewoners als gemeenschap samenleven, maar ook hoe ze omgaan met het ruimere terrein en de nieuwe gebruikers van Sporthaven.

Onderlinge afhankelijkheid doet zich voor op vele niveaus, tussen voetbalclubs, tussen de woonwagenbewoners van Ziggy, tussen het water en de voetbalvelden, tussen de verlichting van de sportvelden en de vliegroutes van vleermuizen, zwervers, boeren, ... Tijdens het ontwerpproces wordt rekening gehouden met al deze actoren op het terrein. De gelijke behandeling van alle partijen speelt een grote rol bij het creëren van een zorgzame omgeving, een ruimte voor uitwisseling en dialoog.

House for Seasonal Neighbours

Zoals de naam al aangeeft, wil het House for Seasonal Neighbours ruimte bieden aan seizoensarbeiders in België. In functie van de landbouwkalender reizen mensen uit heel Europa naar België om te komen helpen oogsten. Ze worden tijdelijke bewoners van industriële boerderijen en plattelandsdorpen. Ze transformeren de ruimten en ruimtelijke praktijken van de hedendaagse landelijke omgeving, terwijl dit voor permanente bewoners meestal onzichtbaar blijft. House for Seasonal Neighbours wil, onder de vorm van een herkenningspunt, deze dynamiek zichtbaar maken en tegelijkertijd een plaats aanbieden om samen te komen.

House for Seasonal Neighbours werd in de zomer van 2018 naast de parking van de Aldi van Borgloon geplaatst en is een eenvoudige structuur van stalen golfplaten. Het verwijst naar de typologie van het typische arbeidersrijhuis, maar ook naar industriële containerunits, en vormt een openbare interface waar mensen elkaar kunnen ontmoeten. Sinds het werd opgetrokken, vonden er in het House for Seasonal Neighbours al filmvoorstellingen, lezingen en afterwork-bijeenkomsten plaats, gewoon door onderdak, een koelkast, koffiezetapparaat en witte plastic stoelen ter beschikking te stellen.

Het project verwelkomt de seizoensarbeiders door hen een ruimte voor uitwisseling aan te bieden. De tijdelijke structuur, trouw aan het aspect van seizoensgebondenheid, zorgt voor de seizoensarbeiders die tijdelijk op de boerderijen en in de plattelandsdorpen verblijven, met een eenvoudig ontwerp dat klopt op deze locatie.

Ontwerp: Seasonal Neighbours Collective

Ontwerpteam: Ciel Grommen & Maximiliaan Royakkers

Samenwerking: Dieter Leyssen (reflectie), Vlad Ionescu & Karolina Michalik (vertaling), vzw Heisa! and Jeugdhuis 't Biejke (events)

Klant: Nvt

Ontwerp: 2018

Opgeleverd: juli 2018

Foto: Olmo Peeters





Actiris

Het voormalige kantoorgebouw van Actiris, gevestigd aan de Beurs in het hart van Brussel, is een verbouwingsproject. De ruimte werd, tussen het vertrek van Actiris uit het gebouw en de start van de renovatie, ter beschikking gesteld voor tijdelijk gebruik. Op initiatief van Architecture Workroom Brussels hebben enkele architectuur- en planningsbureaus besloten een van de verdiepingen te delen. Het ontwerp is gebaseerd op een optimaal hergebruik van de ter plaatse aanwezige architectuurelementen.

De conventionele kantoorescheidingswanden en -deuren uit de tweede helft van de 20ste eeuw werden opnieuw geconfigureerd om in het midden een gemeenschappelijke ruimte te vormen met kantoren eromheen. Om de bestaande modulaire systemen te recupereren, moesten de verschillende technische details worden samengebracht. Het tentoonstellingsontwerp van Caring Architecture dat u hier ziet, is op dezelfde logica gebaseerd.

Om de architectuurelementen van Actiris een derde leven te geven, was het de bedoeling de modulaire wand-, deur- en stalen kadersystemen te hergebruiken voor deze tentoonstelling. Na uitvoerig e-mailverkeer met Entrakt, de beheersmaatschappij voor tijdelijk gebruik, konden slechts enkele wanden worden gerecupereerd, maar de algemene lay-out van de scenografie, de schalen en afmetingen zijn gebaseerd op de bestaande materialen van Actiris. In lijn met ditzelfde idee ziet u hier in de scenografie een mix van verschillende constructiesystemen en technische details van de stalen kaderprofielen geleend van Architecture Workroom Brussels, enkele gerecupereerde wanden en deuren van Actiris, toneeldesign elementen en hergebruikte stukken van vroegere tentoonstellingen, en op circulariteit gebaseerde modulaire wanden van Beddeleem. De weinige nieuwe materialen die voor de tentoonstelling werden benut, zijn geschikt voor hergebruik. Het onderhoud en de zorg die aan bouwmaterialen wordt toegekend, overstijgt op deze manier de levensduur van één enkel project.

Ontwerp: Laura Muyldermans & LDSRa

Ontwerpteam: Laura Muyldermans, Sander Rutgers, Lauren Dierickx

Samenwerking: Architecture Workroom Brussels

Klant: Architecture Workroom Brussels

Ontwerp: 2019

Opgeleverd: 2019

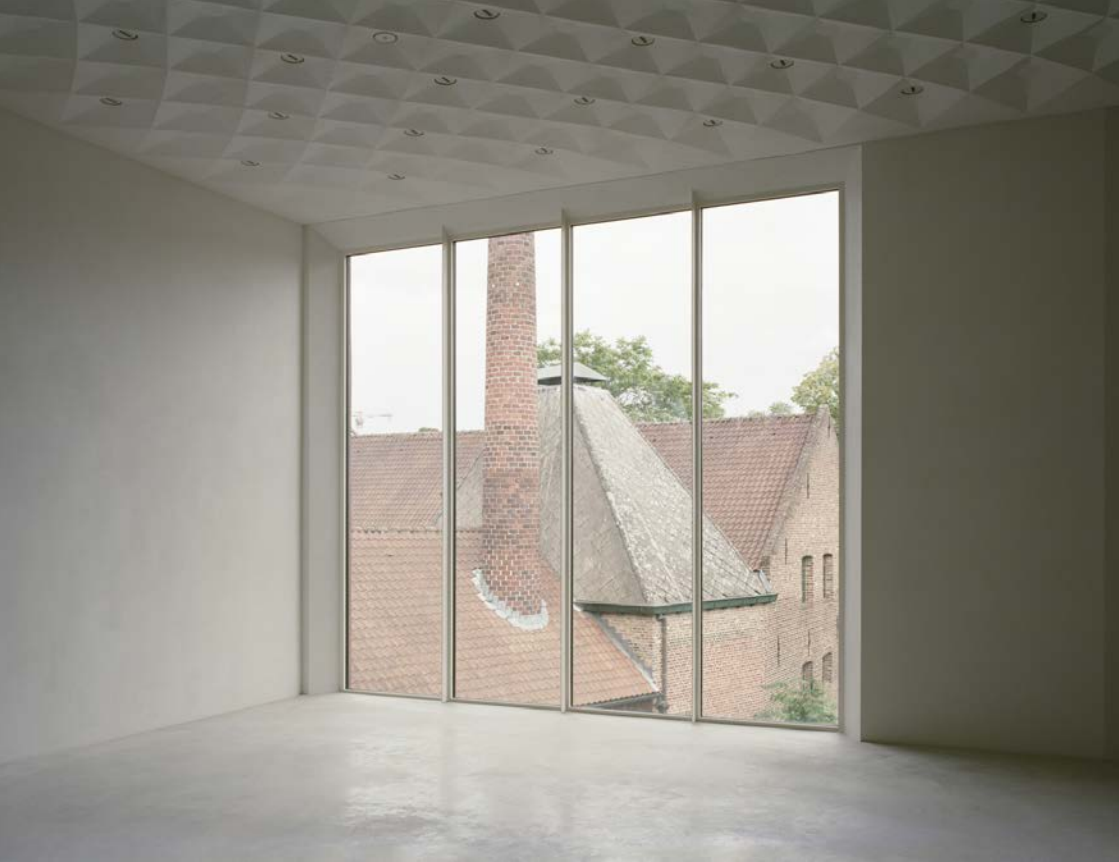
Foto: Michiel De Cleene

Z33

Z33 is een culturele instelling in Hasselt die zich richt op kunst, design en architectuur. De nieuwe vleugel trekt het weefsel door van het begijnhof, dat in de loop der eeuwen in fasen is opgebouwd, en sluit naadloos aan op de bestaande gebouwen. Door de binnenplaats van het begijnhof af te sluiten met een massieve muur naar de stad en royale openingen te voorzien naar de binnenplaats, behoudt het project de wooncultuur van het begijnhof maar zien we een andere materialiteit en vormtaal.

De nieuwe vleugel sluit aan bij het bestaande gebouw van Z33, dat in 1958 werd gebouwd. Het werd niet alleen respectvol behouden, de nieuw gebouwde vleugel brengt ook hulde aan het oude ontwerp, vooral met zijn balustrades die herinneren aan de vormtaal van de jaren 1950. De textuur van de gevel werd ontworpen aan de hand van materiaal- en patroonstudies die samen met ambachtslieden en fabrikanten werden uitgevoerd. De bakstenen tegels werden met de hand vervaardigd. De mensen die bij het project betrokken zijn en hun materiële en emotionele arbeid staan symbool voor de onderlinge afhankelijkheid van de architectuurpraktijk, hoe een gebouw steunt op verschillende ideeën, acties, energieën en emoties. De textuur van de muur is niet alleen van buitenaf zichtbaar wanneer we Z33 naderen, maar is ook aanwezig wanneer we in het gebouw rondlopen. Binnen in het gebouw zien we door de evenredig grote raamopeningen af en toe de rode buitenmuur die ons herinnert aan de context waarin we ons bevinden en aan het verleden.

De zorg komt bij Z33 tot uiting in het respectvolle behoud van het bestaande gebouw en het historische patroon van het begijnhof. De toegevoegde vleugel zorgt voor nieuwe relaties, niet enkel tussen het nieuwe deel en de bestaande gebouwen, maar ook tussen de makers van de gebouwde omgeving, zoals de ambachtslieden, fabrikanten, opdrachtgever en architecten.



Ontwerp: Francesca Torzo architetto

Ontwerpteam: Francesca Torzo, Marco Guerra (senior medewerker), Antoine Lebot, Liaohui Guo, Pablo Brenas, Anna Opitz, Riccardo Amarri, Lorenzo Gatta, Előd Zoltan Golicza, Cyril Kamber, Besart Krasniqi, Jovan Minic, Andrea Nardi, Anna Oliva, Costanza Passuello, Alessandro Pecci, Domenico Pedroli, Nicola Torniamenti, Gion Balthasar von Albertini

Samenwerking: THV Houben Belemco (aannemer), Kristof Mutert and Michiel Wielockx (werfleiders), ABT België (ingenieursbureau), Gianfranco Bronzini (stabiliteitsadviseur), Gattoni Piazza (studiebureau voor technieken), Ben Boving (advies lichtontwerp expo), Petersen Tegl, Bekaert, Knauf, Reynaers

Klant: Z33 & Provincie Limburg

Ontwerp: 2011-19

Opgeleverd: 2020

Foto: Gion Balthasar von Albertini

BIENVENUE
A LA
MAISON



9.

Le Rideau

Le Rideau is een theatergezelschap in het Brusselse Elsene. Vijf bestaande gebouwen werden gerenoveerd en geschikt rond een binnenplaats. De theaterzaal werd ondergebracht in het grootste volume van de voormalige kolenopslag, terwijl de aangrenzende voormalige huizen ruimte bieden voor het café, de kaartverkoop, kantoren en kleedkamers. Voor het onderhoud werden verschillende methoden toegepast: instandhouding van het stedelijk weefsel, renovatie van de bestaande volumes en recuperatie van theaterapparatuur en bouwmaterialen.

Op straat valt de aanwezigheid van Le Rideau niet op en wordt het slechts met subtiele elementen aangegeven, zoals een verlichtingsarmatuur en een billboard van groen gaas waarop wisselende teksten worden weergegeven. Naast het behoud van de bestaande gebouwen was het ook de bedoeling het stadsleven en de stadsgewoonten in stand te houden. Het theatergezelschap wil ook een gesitueerde praktijk zijn en staat voortdurend in uitwisseling met de buurt. De vijf gebouwen zijn op de begane grond verbonden rond de binnenplaats en op de verdiepingen aan de hand van een duidelijke circulatie. De afmetingen van de kamers en gevels van de bestaande gebouwen werden niet gewijzigd, zodat ze allemaal hun eigen kenmerken konden behouden. Dankzij het netwerk van de technische directeur werkt Le Rideau met veel gerecupereerde materialen, van de stoelen in de theaterzaal over de spiegels in de kleedkamers tot de technische uitrusting en de gordijnen.

Met zijn nauwkeurige ingrepen in de stedelijke textuur, bestaande gebouwen en materialen, zorgt Le Rideau voor het behoud en de verrijking van het leven in en rond het gebouw.

Ontwerp: OUEST

Ontwerpteam: Jan Haerens, Stéphane Damsin, Carlo Frassinelli

Samenwerking: JZH & Partners (stabiliteit), Artscéno (scenografie), Aveolis (klimaat & energiebesparing), Kahle Acoustics (akoestiek), Dear Reader (bewegwijzering), T&P Renovation (algemeen aannemer)

Klant: Le Rideau

Ontwerp: 2014

Opgeleverd: 2019

Video: Sepideh Farvardin

Foto: Johnny Umans, Alice Piemme

Grand Hôpital de Charleroi

Het Grand Hôpital de Charleroi ligt op een oude terril. De kunstmatige helling, gevormd door de mijnbouwactiviteiten, werd aangepast om ruimte te bieden aan het ziekenhuisgebouw en een groot omliggend park. Het midden van het terrein werd vlak gemaakt door de grond te verplaatsen naar de randen van het perceel, waardoor een nieuwe topografie ontstaat waar mensen, dieren en planten kunnen samenleven. Tijdens de bouwwerkzaamheden werd bijzondere aandacht besteed aan de plaatselijke diersoorten die op het terrein leven, en in het bijzonder aan de rugstreeppad (Epidalea calamita).

Het landschapsontwerp toont een posthumanistische benadering door tijdens het grondverzet zorg te dragen voor de padden en bestaande inheemse planten. Dankzij het omzichtig verplaatsen van de bodem en de nieuw aangelegde poelen kunnen padden op het terrein blijven leven, terwijl de inheemse soorten het voornaamste uitgangspunt waren voor de introductie van nieuwe planten.

Het landschapsontwerp bestaat uit drie hoofdgebieden: het platform, de patio's en het park. Het platform rond het ziekenhuis vormt een overgangsruiimte tussen park en gebouw en organiseert alle functionele ruimten van het ziekenhuis, zoals de ingangen, bezoekersparking en toegang tot de spoeddienst. De patio's brengen vegetatie tot in de kern van het gebouw, terwijl het park uitnodigt tot een wandeling weg van het ziekenhuis. De topografie biedt nieuwe uitzichten op het park en de omliggende stad.

Ze werd ontworpen om ruimte te bieden aan alle levende organismen. Er werden vijvers aangelegd voor de dieren en veel nieuwe bomen geplant om een bos aan te leggen. Paden kronkelen door de heuvels en rond de vijvers, waardoor een zorgzame omgeving ontstaat voor zowel de patiënten, hun bezoekers als het ziekenhuispersoneel.

Landschapsontwerp : Bureau Bas Smets

Architectuur ontwerp : VK Architects & Engineers & Reservoir A

Klant: Grand Hôpital de Charleroi

Oppervlakte: 15 ha

Ontwerp: 2013-19

Bouw: 2018-24

Dronefotografie: Potvos

Foto: Marie-Noëlle Dailly, Bureau Bas Smets





Ontwerp: noAarchitecten

Ontwerpteam: An Fonteyne, Jitse van den Berg, Philippe Viérin, Martijn Hendrickx

Samenwerking: Studieburo Mouton (structureel ontwerp), RCR (technieken & klimaat), HVA (experimentontwerp en -bouw)

Klant: Universiteit Hasselt

Ontwerp: 2013

Opgeleverd: 2016

Videos: Potvos

Ecotron

Onderzoekscentrum Ecotron werd gebouwd om geavanceerd onderzoek te verrichten naar de effecten van het toekomstig klimaat. Het gebouw bestaat uit twaalf 'ecotrons', gasdichte kamers met een gecontroleerde omgeving voor experimenten, uitgerust met een transparante koepel om het zonlicht op te vangen. Ze zijn volledig geïsoleerd van de atmosfeer. De kamers liggen naast elkaar van oost naar west in een 100 meter lang gebouw. Extra koepels aan de uiteinden zorgen ervoor dat de schaduwcondities in elk ecotron gelijk zijn. Grote bodemonsters afkomstig uit het omringende natuurpark Hoge Kempen werden in deze kamers in lysimeters geplaatst en worden blootgesteld aan een waaier van sterk gecontroleerde en nauwkeurig gemanipuleerde klimaatomstandigheden. Een continue, zeer nauwkeurige gegevensstroom van diverse parameters (ongeveer 1,3 miljoen datapunten per dag) geeft de veranderingen in de ecosystemen in de loop van de tijd weer.

Het gebouw heeft een gevel van roestvrij staal. Terwijl de matte panelen die naar het zuiden zijn gericht, verwijzen naar de naburige vroegere mijnbouw- en industriestructuren, zijn de overige gevels bekleed met hoogglans gepolijste roestvrijstalen spiegels gericht op het omringende natuurpark. Zo wordt het uitzicht op de natuur verveelvoudigd en blijft het gebouw in de natuur verborgen tot het zich openbaart als een baanbrekend hightechinstrument voor onderzoek.

Deze installatie verkent de interactie van de reflecterende Ecotron met zijn omgeving en het contrast in zijn interieur met volledig van de buitenwereld geïsoleerde, witte laboratoria. De soundtrack van de installatie is een "sonificatie" van de datastroom die wordt gegenereerd door de sensoren die minieme veranderingen in het ecosysteem in de lysimeters meten. Subtiële verschuivingen in de gegevens worden hoorbaar.

Hoe wij allemaal samen op deze planeet kunnen leven en hoe we de "wij" in deze vraag moeten definiëren, wordt van cruciaal belang in discussies over de gevolgen van de klimaatverandering. Een gebouw ontwerpen dat een middel wordt om inzicht te krijgen in de verborgen werking van de natuur, zet een stap in de richting van het ontwikkelen van een posthumanistische benadering. Zorg voor de planeet wordt in dit geval gerealiseerd door de architectuurpraktijk zelf.

Uitkijktoren Negenoord

De uitkijktoren is een stamplemen bouwwerk dat een uitzicht biedt op het halfnatuurlijke, halfkunstmatige landschap van de Maasvallei in Limburg. Vroeger was dit terrein een grindgroeve, maar nu is het een natuurreservaat en een thuis voor verschillende diersoorten dat ook als overstromingsgebied fungeert. Bij het ontwerpen van de toren moest rekening worden gehouden met het overstromingsrisico, waardoor hij op een kunstmatige terp werd geplaatst. Indien het hele gebied overstroomt, blijft de benedenverdieping boven water en vormt ze een belangrijk toevluchtsoord voor de wilde paarden en het vee in het gebied.

Het juiste mengsel voor de stampleem wordt bepaald door de beschikbare plaatselijke materialen uit het Maasgebied: grind, klei en aarde. Het oppervlak van deze muren zal langzaam eroderen, zodat het grind na een tijdje zichtbaarder wordt. Als onderdeel van de poging om een winningsgebied om te vormen tot een natuurreservaat, speelt het bouwwerk een rol door mensen uit te nodigen de Maasvallei om hen heen waar te nemen en te waarderen. De uitzichten op het landschap volgen elkaar op langs de trap, leiden de bezoeker naar de top van de uitkijktoren en zorgen voor een mooie lichtinval op de stamplemen muren. Door voorzichtig te zijn met het toevoegen van nieuwe materialen aan het natuurreservaat, wil de toren wat hij aan de natuur ontleent goedmaken en tegelijkertijd een lange levensduur garanderen met duurzame oplossingen.

Uitkijktoren Negenoord zorgt voor de planeet door een bewustwording van het milieu aan te moedigen. Door het gebruik van natuurlijke elementen is het gelaagde volume van de toren een bewijs van de voormalige bodemexploitatie. De toren draagt ook bij tot het ecosysteem door dieren tijdens overstromingen een veilig onderkomen te bieden of door schaduw te voorzien in het open landschap. Door bij de bouw geen extractieve methode te gebruiken, gaat de toren op in het landschap waarop hij staat.

Ontwerp: De Gouden Linaal Architecten

Ontwerpteam: Jan Thys, Kristof Benaets, Raf Snoekx

Samenwerking: Util Structuurstudies (structureel ontwerp)

Advisering stampleem: Craterre, Vessière & Cie, BC Studies

Klant: Herstructureringscomité

Ontwerp: 2012

Opgeleverd: 2016

Model: BC Architects and Studies

Foto: BC Architects (constructiefotos), Filip Dujardin



Introductie

Voor de reflectieruimte achter in de tentoonstellingszaal en het discursieve programma werkt het VAI samen met de Newrope Chair of Architecture & Urban Transformation. Als interdisciplinaire onderzoeksgroep van de architectuurafdeling van de ETH Zürich, wil Newrope graag van jou horen wat zorg betekent in jouw dagelijks - persoonlijk en professioneel - leven en welke rol jij ziet voor design(ers) in het zorgen voor de wereld om ons heen. Neem hier even een pauze, zet je even aan tafel en drink een kopje koffie. Mogelijk kom je hier op een idee dat je met anderen wil delen. Je kan de kaartjes die op de tafel liggen gebruiken en/of je eigen schrijf- en tekengerief, en vervolgens je bijdrage in de brievenbus achterlaten. De bijdragen worden vervolgens onder het glas op de tafel gelegd, waardoor de discussie voor de toekomstige bezoekers verder wordt opengetrokken met verschillende perspectieven. Deze ideeën kunnen ook een bijdrage zijn voor het discursieve programma, in die zin dat ze helpen kritische vragen te formuleren voor de architecten van de tentoongestelde projecten, zowel tijdens de excursies als tijdens de dialogen. De kaartjes zijn een reality check: ze omvatten een veelheid aan interpretaties van zorg, en stellen de vraag op welke manieren zorg in deze tentoonstelling (al dan niet) tot uiting komt.

De reflectieruimte is het resultaat van een collectieve inspanning. Het participatieconcept van Newrope en het voorstel voor een tafel en kaartjes om ideeën uit te wisselen, de stoelen van het project House for Seasonal Neighbours, het idee van de scenografen om een koffiemachine te plaatsen en de suggesties van het VAI-team voor bemiddeling, komen allemaal samen in deze ruimte.

Het discursieve programma bestaat uit drie excursies naar de projecten van Care for Space for Care, telkens gevolgd door een dialoog tussen de architecten, de deelnemers aan de excursie en Newrope. Het doel is om uit de eerste hand te ervaren wat, in het kader van deze tentoonstelling, onder zorgzame architectuur wordt verstaan en om de projecten én de tentoonstelling kritisch te bekijken. De mogelijke resultaten van het discursieve programma worden als bijkomende kennisdeling ook tentoongesteld in de reflectieruimte.

Agenda

Excursie 11.06.2022

11u Bezoek Sporthaven & Huis Perrekes

Dialog 17u De Singel

Excursie 20.08.2022

10u30 Bezoek Uitkijktoren Negenoord, Ecotron, Z33

Dialog 17u Hasselt (TBA)

Excursie 03.09.2022

11u Visit Le Rideau, Charleroi GH

Dialogue 17u Brussels (TBA)

Critical Care. Architecture for a Broken Planet

De planeet is in crisis. De aarde ligt op intensive care. Door de mens veroorzaakte milieu- en sociale rampen dreigen haar onbewoonbaar te maken. De situatie is kritiek en architectuur en stedenbouw, waarbij de belangen van het kapitaal vaak primeren, zijn in deze crisis verwickeld. Het kan echter anders. Deze tentoonstelling toont hoe architectuur en stedenbouw kunnen bijdragen tot het herstel van de toekomst, tot het in leven houden van de planeet en haar bewoners.

Critical Care roept op tot een nieuwe aanpak, tot zorgend bouwen. 21 actuele voorbeelden uit Azië, Afrika, Europa, het Caribisch gebied, de VS en Latijns-Amerika bewijzen dat architectuur en stadsontwikkeling niet noodzakelijkerwijs moeten leiden tot exploitatie van hulpbronnen en arbeid. De relaties tussen economie, ecologie en werk worden in elk van deze projecten opnieuw gedefinieerd. Bij dit zorgend bouwen zijn heel wat spelers betrokken: activisten, advocaten, antropologen, kunstenaars, maar ook stadsbesturen en bedrijven, die samenwerken met architecten en planners. Dit vereist nieuwe samenwerkingsverbanden, zowel top-down als bottom-up.

Het zorgen is altijd concreet, of het nu in de stad is of op het platteland. De specifieke plaatselijke omstandigheden vormen het uitgangspunt, zoals bij aardbevingsbestendige en duurzame dorpsontwikkeling in China, bescherming tegen overstromingen in Pakistan en Bangladesh, de herbestemming van modernistische gebouwen in Brazilië en Europa, een ecologische community land trust in Puerto Rico, het opnieuw in gebruik nemen van historische irrigatiesystemen in Spanje of nieuwe concepten voor openbare ruimte en gemengd gebruik in stadswijken in Wenen, Londen en Nairobi. De titel van de tentoonstelling *Critical Care* verwijst naar het feit dat Moeder Aarde op intensieve zorgen ligt. Ze vereist acute zorg op lange termijn. Architectuur en stedenbouw kunnen bijdragen tot de heropleving van de aarde. Het herstel van de toekomst is ingezet.

Critical Care: Architecture for a Broken Planet is een tentoonstelling van het Architectuurcentrum Wien van de curatoren Angelika Fitz en Elke Krasny.

Heringebruikname van het irrigatiesysteem in de Hortes Termals

CÍCLICA en CAVAA, twee architectuurcollectieven uit Barcelona, hebben samen met de plaatselijke volkstuintvereniging het in onbruik geraakte Romeinse irrigatiesysteem in Caldes de Montbui (Spanje) nieuw leven ingeblazen en de volkstuintjes toegankelijk gemaakt voor het publiek.

Bezorgd om zuiver water, water als openbaar goed; openbare ruimte; maatschappelijk middenveld; erfgoed; zelfvoorziening op gebied van voedsel

Zorgt voor heringebruikname van een traditioneel irrigatiesysteem; omvorming van private tuinen tot openbare ruimte; participatief actie-onderzoek; ontwerpen samen met tuiniers; micro-interventies; biologische landbouw

Zorgverstrekkers gemeentelijk bestuur voor openbare ruimte; tuiniersvereniging; departement openbare ruimte en duurzaamheid van het gemeentebestuur; architecten; ingenieurs; onderzoekers van openbare universiteiten

Ontwerp: Heringebruikname van het irrigatiesysteem in de Hortes Termals

Ontwerpteam: Caldes de Montbui, Spanje

Locatie: CÍCLICA [space-community-ecology] sccl. en CAVAA

Jaar: 2015



Caño Martín Peña Community Land Trust

ENLACE in San Juan (Puerto Rico) heeft de grond in de onmiddellijke nabijheid van het financiële district, waar zich de informele nederzettingen bevinden, omgevormd tot een community land trust en heeft het ecologisch herstel van het Martín Peña-kanaal gesteund in een proces van meer dan 700 raadplegingen gespreid over verschillende jaren.

Bezorgd om landrechten; ecologie; armoedebestrijding; bestrijding van gentrificatie; billijke ontwikkeling; weerbaarheid; milieurechtvaardigheid; sociale en economische rechtvaardigheid

Zorgt voor community land trust; participatieve planning; veiliger huisvesting; rampenbestendigheid; ecologisch herstel; overstromingspreventie; adequate infrastructuur; systemen voor de afvoer van regenwater en afvalwater; systemen voor drinkwaterverdeling; volksgezondheid

Zorgverstrekkers gemeenschapsorganisaties en burgerinitiatieven; overheidsbedrijf; gemeenschapsleiders; advocaten; maatschappelijk werkers; stedenbouwkundigen; antropoloog; meer dan 100 allianties met de particuliere en de openbare sector en meer dan 400 vrijwilligers



Ontwerp: Caño Martín Peña
Community Land Trust
Ontwerpteam: Corporación del
Proyecto ENLACE del Caño Martín
Peña and G-8 Grupo de las Ocho
Comunidades Aledañas al Caño
Martín Peña, Inc.
Locatie: San Juan, Puerto Rico
Jaar: 2014

Friendship Centre

URBANA, de architectuurpraktijk van Kashef Mahboob Chowdhury, heeft afgezien van dure opvulling als bescherming tegen overstromingen in het Friendship Center in Gaibandha (Bangladesh) en werkt mét het water in plaats van ertegen.

Bezorgd om klimaat; context; veiligheid; onderwijs; horizontaal leren; gezondheid; gemeenschap; cultureel erfgoed; hoogwaardig ontwerp; rampenbeheersing; infrastructuurontwikkeling; goed bestuur

Zorgt voor waterbeheer; eenvoud; lokale materialen; lage kosten; ruimtelijke luxe; lokale typologieën; natuur; natuurlijke ventilatie

Zorgverstrekkers architecten; ngo voor gezondheidszorg, onderwijs en duurzame ontwikkeling; ngo-personeel en -stagiairs

Ontwerp: Friendship Centre
Ontwerpteam: Kashef Mahboob
Chowdhury/URBANA
Locatie: Gaibandha, Bangladesh
Jaar: 2012



Unidad de Vida Articulada Orfelinato, Uva de La Imaginación

Colectivo 720 transformeerde enorme modernistische wateropslagfaciliteiten in Medellín (Colombia) in een veilige, nieuwe publieke ruimte voor achtergestelde wijken.

Bezorgd om hergebruik van openbare infrastructuur; openbare ruimte; milieu; klimaat; veiligheid; onderwijs; gemeenschap; integratie van architectuur, landschap en stedenbouw; grote sociale en culturele impact

Zorgt voor inclusieve openbare ruimte; openbare comfortzones; thermisch comfort; natuurlijk licht; aardbevingsbestendigheid; ecologische materialen

Zorgverstrekkers architecten; openbare nutsbedrijven



Ontwerp: Unidad de Vida Articulada
Orfelinato, Uva de La Imaginación

Ontwerpteam: Colectivo 720

Locatie: Medellín, Colombia

Jaar: 2015

MEXUS

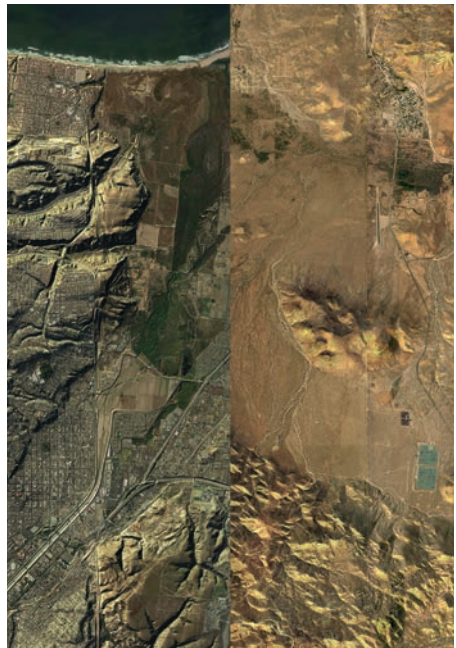
Estudio Teddy Cruz + Fonna Forman ontwikkelen grensoverschrijdende ecologische concepten en nieuwe ideeën van grensoverschrijdend burgerschap voor het grensgebied tussen de VS en Mexico.

Bezorgd om sociale en economische gelijkheid; migratiebeleid; klimaatverandering; stedelijke informaliteit; communautair agentschap; publiek denken; de economische, ecologische en sociale gevolgen van de gemilitariseerde grens tussen de VS en Mexico; grensethiek; mensenrechten

Zorgt voor ecologie; waterscheidingen; klimaatrechtvaardigheid; informele economieën; grensoverschrijdend burgerschap; maatschappelijk leren; communautair agentschap; culturele en economische productie op wijksschaal; onderzoekssamenwerking met burgerinitiatieven buiten de academische wereld

Zorgverstrekkers architect; politicoloog; burgerinitiatieven; overheid, universiteiten, buurten en gemeenschappen

Ontwerp: MEXUS
Ontwerpteam: Estudio Teddy Cruz
+ Fonna Forman
Locatie: Grens US-Mexico
Jaar: 2018



Transformatie van 530 woningen, Cité du Grand Parc

Lacaton & Vassal renoveerde samen met Frédéric Druot en Christophe Hutin een groot modernistisch woonblok, waarbij de kwaliteiten van het gebouw consequent werden benadrukt en ruime wintertuinen en bioklimatische balkons werden toegevoegd.

Bezorgd om herwerking van de bestaande toestand; de erfenis van een grootschalig modernistisch huisvestingsproject; woonkwaliteit; maximalisering van de ruimte; duurzaamheid; hulpbronnen; economie

Zorgt voor het beginsel van vrijgevigheid en zuinigheid; verbeteren van de levenskwaliteit; gebruik en toe-eigening; comfort; plezier; gebruik van bestaande middelen; gebouwprestaties

Zorgverstrekkers architecten; bureau voor volkshuisvesting



Ontwerp: Transformation of 530 Dwellings, Cité du Grand Parc
Ontwerpteam: Lacaton & Vassal, Frédéric Druot en Christophe Hutin
Locatie: Bordeaux, Frankrijk
Jaar: 2016

Haus der Statistik

ZUsammenKUNFT, een brede alliantie uit het maatschappelijk middenveld, transformeert samen met het stadsbestuur en architecten op de Alexanderplatz in Berlijn het voormalige Haus der Statistik uit de DDR-periode tot een op publiek welzijn gerichte stadswijk, met betaalbare woningen, cultuur, onderwijs en het 'stadhuis van morgen'.

Bezorgd om het algemeen welzijn; recht op huisvesting; cultuur; onderwijs; sociale zaken; integratie van wonen en werken; samenleven; gemeentelijke democratie; naoorlogs modernisme; openbare ruimte; economische stabiliteit; lokale identiteit

Zorgt voor coproductie; samenwerking tussen overheid en maatschappelijke initiatieven; hergebruik/conversie/verdere opbouw; solidaire economie; geïntegreerde wijkontwikkeling; samenwerking tussen burens; coöperatieve organisatie; participatie

Zorgverstrekkers sociale en culturele instellingen en verenigingen; kunstenaarscollectieven; architecten; coöperaties; districtsadministratie; stadsbestuur; vastgoedmaatschappijen; huisvestingsverenigingen

Ontwerp: Haus der Statistik
Ontwerpteam: ZUsammenKUNFT
Locatie: Berlijn, Duitsland
Jaar: sinds 2015



SESC 24 de Maio

Paulo Mendes da Rocha en MMBB Architekten hebben een modernistisch warenhuis in São Paulo omgebouwd tot een sociaal, cultureel, sport- en gezondheidscentrum met natuurlijk geventileerde openbare ruimten en een zwembad op het dak.

Zorgt voor culturele gebouwen; openbaar en institutioneel ontwerp; openbare ruimte; kwalitatief hoogstaand ontwerp; architectonisch en cultureel erfgoed; kritische praktijk in de architectuur; inclusieve en gemeenschappelijke ruimte; herverdeling; gezondheid; buurt; gastvrijheid

Zorgt voor hergebruik; openbare ruimte; openbare binnenruimte; adaptief hergebruik; burgercultuur

Zorgverstrekkers architecten; grote non-profit welzijnsinstelling



Ontwerp: SESC 24 de Maio
Ontwerpteam: Paulo Mendes da Rocha and MMBB Architects
Locatie: São Paulo, Brazilië
Jaar: 2017

PC Caritas

Architecten de vylder vinck taillieu hebben van de ruïnes van een ziekenhuispaviljoen in Melle een grote publieke ruimte gemaakt voor patiënten, bezoekers, planten en dieren.

Bezorgd om gezondheid; continuïteit; samenleven van mens en natuur; geschiedenis; herstellen van de toekomst; lichamen; milieu; openbare ruimte

Zorgt voor sporen; materialen; menselijke maat; bescheiden ingrepen; hergebruik; nieuwe zorgconcepten; hybride ruimten; natuur

Zorgverstrekkers architecten; zorgorganisatie; onderzoekers; tuiniers; patiënten; bezoekers; planten en dieren van het park

Ontwerp: PC Caritas
Ontwerpteam: architecten de
vylder vinck taillieu
Locatie: Melle, België
Jaar: 2016



Rehabilitatie overstromingsgebied Sindh

Architect Yasmeen Lari en haar Heritage Foundation leiden 'startende ondernemers' op om overstromingsbestendige huizen en infrastructuur te bouwen met behulp van traditionele adobe/modder- en bamboebouwtechnieken. Sinds 2012 werden er meer dan 40.000 veilige, kosteneffectieve en uiterst koolstofarme gebouwen opgetrokken.

Bezorgd om rampbestendig leven; zelfverantwoordelijkheid; erfgoed; zachte vaardigheden; lage koolstofvoetafdruk; veranderende opvatting internationale donaties; waardigheid; sociale rechtvaardigheid; gender

Zorgt voor horizontaal leren; zelfbouw; traditionele bouwtechnieken; lokale materialen; verbetering van de streekbouw; collectieve schuilplaatsen; goedkope huisvesting; lokale economie

Zorgverstrekkers architecten; ambachtslieden; dorpsbewoners; 'startende bouwondernemers'; dorpsondernemers; vrouwen; plaatselijke overheid; ngo's



Ontwerp: Rehabilitatie
overstromingsgebied Sindh
Ontwerpteam: Yasmeen Lari/
Heritage Foundation of Pakistan
Locatie: Sindh Region, Pakistan
Jaar: sinds 2010

100 Classrooms for Refugee Children

EAHR, Emergency Architecture & Human Rights, werkt samen met lokale bewoners en vluchtelingen in de buurt van het Za'atari vluchtelingenkamp in Jordanië om traditionele bouwmethoden in te zetten voor het bouwen van scholen.

Bezorgd om mensenrechten; preciaire gemeenschappen; onderwijs; ecologie; arbeid; naoorlogse wederopbouw; traditionele bouwmethoden; ecologische materialen; weerbaarheid

Zorgt voor gemeenschapsvorming; civiel leren; bouwvaardigheden; goedkope, milieuvriendelijke en energie-efficiënte gebouwen

Zorgverstrekkers architecten; ingenieurs; sociale wetenschappers; ngo's; plaatselijke gemeente; plaatselijke gemeenschappen; bouwvakkers; vluchtelingen

Ontwerp: 100 Classrooms for
Refugee Children
Ontwerpteam: Emergency
Architecture & Human Rights (EAHR)
Locatie: Za'atari Village, Jordanië
Jaar: 2016-2017



Volontariat Home for Homeless Children

Anupama Kundoo gebruikt oude Perzische kleibouwtechnieken voor haar vrijwilligershuis voor dakloze kinderen in Pondicherry, waarbij het gebouw zelf zijn eigen oven wordt en zo een producent van duurzame bouwmaterialen.

Bezorgd om kosten; grondstoffen; een thuis geven; gemeenschap; ecologie; huisvesting voor iedereen; lokale economie

Zorgt voor experimentele techniek voor in situ gebakken stenen; huis als oven; huis als producent van bouwmaterialen in plaats van consument; hergebruik van stedelijk afval

Zorgverstrekkers architecten; pottenbakkers; ngo's; studenten; ambachtslieden



Ontwerp: Volontariat Home for Homeless Children
Ontwerpteam: Anupama Kundoo
Locatie: Pondicherry, India
Jaar: 2010

Heropbouw van het dorp Jintai

Rural Urban Framework heeft in samenwerking met de plaatselijke overheid een modelproject voor duurzame dorpsontwikkeling uitgevoerd in Jintai, in de Chinese provincie Sichuan, na zware aardbevingen en aardverschuivingen.

Bezorgd om modern plattelandsbestaan; sociaal en ecologisch duurzame modellen voor de wederopbouw na aardbevingen; authentieke plaatsen; gemeenschap; landconsumptie; gemeenschappelijk goed

Zorgt voor rampbestendige huisvesting; ecologische kringlopen; lokale materialen; beplante daken; milieutechnologieën; opvang en zuivering van regenwater; collectieve veeteelt; dichtheid; natuurlijke ventilatie; gemeenschapsruimten; workshops

Zorgverstrekkers architecten; lokale overheid; ngo's; onderzoekscentrum; landschapontwerpers; dorpsgemeenschap



Ontwerp: Heropbouw van het dorp
Jintai

Ontwerpteam: Rural Urban
Framework (RUF)

Locatie: Sichuan Province, China

Jaar: 2017

Ruskin Square

Voor de planning van Ruskin Square overtuigde muf architecture/art - de particuliere ontwikkelaar van de Londense wijk Croydon - om, in plaats van het nieuwe masterplan, de publieke ruimte als uitgangspunt te nemen.

Bezorgd om de openbare ruimte; milieubewust ontwerpen; publieke toegang; infrastructuur als openbare voorziening; het belang van kunst; cultureel erfgoed
Zorgt voor inclusief en open, publiek toegankelijke ruimte (op particulier eigendom); voorkoming van overstromingen; veelvoudig gebruik; natuurlijke materialen; openbare kunst; rijk plantenleven; speelsheid; kwaliteit en strategische, duurzame projecten
Zorgverstrekkers architecten; kunstenaars; plaatselijke gebruikers; particuliere ontwikkelaar



Ontwerp: Ruskin Square
Ontwerpteam: muf architecture/art
Locatie: Croydon, Engeland
Jaar: sinds 2010

Superblock Model

Met de invoering van het Superblock-model geeft het stadsbestuur van Barcelona de mensen weer ruimte op straat, in combinatie met een vermindering van het particuliere autoverkeer met 21 procent.

Bezorgd om leefbare en gezonde stad; openbare ruimte als gemeenschappelijk goed; bescherming van buurten tegen doorgaand verkeer; terugdringing van vervuiling en ongevallen; versterking van voetgangersrechten en sociale cohesie; klimaatverandering; mobiliteit; dichtheid; natuur

Zorgt voor bevordering van een nieuw gebruik van straten; terugdringing van het autoverkeer; meer groen; doorlaatbare oppervlakken; voorrang voor functionele boven fysieke veranderingen; flexibele veranderingen; aanpassing van planningsinstrumenten aan de behoeften van de omwonenden; participatie

Zorgverstrekkers stadsbestuur; deskundigen op het gebied van planning, mobiliteit, ecologie, design; buurtbewoners en verenigingen; wijkambtenaren

Ontwerp: Superblock Model
Ontwerpteam: Ajuntament de Barcelona (Barcelona City Council)
Locatie: Barcelona, Spanje
Jaar: sinds 2016



Freie Mitte Nordbahnhof

StudioVlayStreeruwitz ontwikkelde een model voor het stedelijk ontwikkelingsgebied bij het spoorwegterrein Nordbahnhof in Wenen, dat uitgaat van wat er al is en niet van een tabula rasa. Het Freie Mitte is, met zijn stedelijke wildernis, de voortzetting van natuurlijke, culturele en sociale hulpbronnen.

Bezorgd om besparing van middelen; identiteit; kostenbesparing; natuur; geschiedenis; atmosferische kwaliteit; densiteit; vrije ruimte; gemengde stad; diversiteit

Zorgt voor werken met de bestaande toestand; vermindering van de verkeersinfrastructuur; hergebruik; investeren in het reeds bestaande; natuurbehoud; diverse kwaliteiten van ruimten; participatie; coöperatieve economieën

Zorgverstrekkers architecten; landschapsarchitecten; omwonenden; makers; culturele werkers; onderzoekers; woningbouwverenigingen; spoorwegmaatschappij; gemeentelijke planning



Ontwerp: Freie Mitte Nordbahnhof

Ontwerpteam:

StudioVlayStreeruwitz

Locatie: Wenen, Oostenrijk

Jaar: sinds 2012

Care + Repair

In 2017 werkte het Care + Repair-project, gecureerd door Angelika Fitz en Elke Krasny, samen met zes internationale architectenteams en lokale experts om de toekomst van Freie Mitte te herstellen. De daaruit voortvloeiende tentoonstelling was het eerste culturele gebruik van de Nordbahnhof, onderdeel van het driejarige onderzoeksproject onder leiding van de technische universiteit van Wenen, Mischung: Nordbahnhof.

Bezorgd om ecologische en sociale rechtvaardigheid in stadsontwikkeling; menselijke en niet-menselijke onderlinge afhankelijkheid; lokale-internationale onderlinge verbondenheid; betaalbare huisvesting; kunst; cultuur; diverse economieën; natuurlijke en materiële hulpbronnen

Zorgt voor gemeenschapsvorming; gedeelde openbare ruimte; collectieve ecologische en sociale zorgpraktijken; horizontaal leren; samenwerking tussen burens, toekomstige bewoners, immigranten, asielzoekers en het grote publiek; gemeenschapsruimten; hergebruik van materialen

Zorgverstrekkers architecten; kunstenaars; musici; biologen; gemeenschapswerkers; studenten; curatoren; immigrantengemeenschappen; buurtbewoners; stedenbouwkundigen; vluchtelingen



Ontwerp: Care+Repair

Curator team: Angelika Fitz;
Elke Krasny

Locatie: Nordbahnhof, Wenen,
Oostenrijk

Jaar: 2017 Care+Repair;
2017-2019 Mischung:
Nordbahnhof /Nordbahn-Halle

R-Urban

atelier d'architecture autogérée werkt in Franse steden aan het R-Urban Model, netwerken van ecologisch-maatschappelijke hubs die steunen op gesloten lokale kringlopen van consumptie en productie.

Bezorgd om klimaatverandering; weerbaarheid; solidariteit; culturele, ecologische en sociaaleconomische rechtvaardigheid; politiek hervinden van identiteit; diverse economieën

Zorgt voor bottom-up stedenbouw; coöperatieve land trust; burgerparticipatie; pedagogie; samenwerken met bestaande ecologische netwerken; collectief leren; gesloten ecologische circuits; collectieve ecologische praktijken; vermindering van CO2-uitstoot; afvalrecycling; zuiveren en hergebruik van grijs water; internationale kennisuitwisseling en samenwerking

Zorgverstrekkers architecten; activisten; burgers; plaatselijke gemeente; financieel instrument van de EU ter ondersteuning van milieu-, natuurbehoud- en klimaatactieprojecten; internationale partners



Ontwerp: R-Urban
Ontwerpteam: atelier d'architecture autogérée (aaa)
Locatie: Colombes (2011-16), Bagneux, Gennevilliers (2017-lopend), Frankrijk
Jaar: 2011 - lopend

Kibera Public Space Project

Het Kounkuey Design Initiative werkt samen met burgerorganisaties aan de ontwikkeling van productieve publieke ruimten in Kibera (Nairobi), waarbij milieuoverwegingen, sanering, lokale alternatieve economieën en veiligheid worden gecombineerd.

Bezorgd om ruimtelijke, sociale, economische en ecologische rechtvaardigheid; duurzame gemeenschapsontwikkeling; economische zelfvoorziening; participatie van de gemeenschap; openbare ruimte; infrastructuur; kleinschalig ondernemerschap; weerbaarheidsplanning; beperking van het risico op rampen; overstromingsbestendigheid

Zorgt voor productieve openbare ruimte; groene infrastructuur; schoon water; sanitaire voorzieningen; cocreatie; zelfvoorzienende gemeenschapseconomieën; cultuur; onderwijs

Zorgverstrekkers architecten; ontwerpers; stedenbouwkundigen; ingenieurs; gemeenschapsplanners; gemeenschapsactivisten; ondernemers uit de gemeenschap; buurtbewoners; opvoeders; culturele producenten



Ontwerp: Kibera Public Space Project

Ontwerpteam: Kounkuey Design Initiative

Locatie: Nairobi, Kenia

Jaar: sinds 2006

Didi Textiles

Architect Anna Heringer heeft samen met modeontwerpster Veronika Lena en ngo Dipshika de lokale textielproductie in het dorp Rudrapur in Bangladesh opgezet. Deze productie keert de handelsstromen tussen zuid en noord om: oude sari's worden designproducten.

Bezorgd om arbeidsomstandigheden; plattelandsgebieden; dorpsleven; lokale economie; lokale textieltraditie; duurzaamheid; consumptiepatronen

Zorgt voor gedecentraliseerde productie; ambachten; inkomen voor vrouwen; horizontaal leren; alternatief 'Made in Bangladesh'; ruraal-stedelijke interventie

Zorgverstrekkers architecten; modeontwerpers; kleermakers; dorpsvrouwen; modeconsumenten



Ontwerp: Didi Textiles
Ontwerpteam: Anna Heringer
Locatie: Rudrapur, Bangladesh
Jaar: since 2012

Tofu Factory

Architect Xu Tiantian heeft voor het Songyang-district in China een reeks samenhangende ingrepen ontworpen om de landelijke ruimte te vergroten, zoals de tofufabriek in Caizhai, die tegelijkertijd een productieplaats, een publieke ruimte en een toeristische attractie is.

Bezorgd om versterking van het plattelandsleven; creëren van bestaansmiddelen; decentralisatie; groene economie; voedselkwaliteit; traditie; identiteit; cultuur; kleinschalig toerisme; landschap; gemeenschap; openbare ruimte

Zorgt voor lokale expertise; kleine 'acupunctuuringrepen'; plaatselijke ambachten en materialen; coöperatieve economie; gemeenschapsvoorzieningen; pragmatische en aanpasbare oplossingen; lage kosten

Zorgverstrekkers architecten; plaatselijke overheid en bestuur; dorpsbewoners; familieateliers; plaatselijke ambachtslieden

Ontwerp: Tofu Factory
Ontwerpteam: Xu Tiantian/DnA_
Design and Architecture
Locatie: Caizhai Village,
Songyang, China
Jaar: 2018



Care for Space for Care: Scenes from Flanders and Brussels

Organisatie en productie:

Vlaams Architectuurinstituut, De Singel

Curatoren: Hülya Ertas, Sofie De Caigny

Scenografie: Laura Muyldermans & LDSRa

Productieleider: Nino Goyvaerts

Productie De Singel: Karl Kana

Technische productie: Guy Anthoni

Techniek en opbouw: Fabri3q

Video installatie: Vertigo

Fotoprint en plaatsing: Milo Profi

Vertaling en redactie:

Artemo Taaldiensten - Eva Van Walle (EN-NL)

Patrick Lennon (EN)

Pers en communicatie: Egon Verleye

Directeur Vlaams Architectuurinstituut:

Sofie De Caigny

Met dank aan

Alle deelnemende architecten

Bureau Bas Smets

De Gouden Liniaal Architecten

Francesca Torzo architetto

import.export Architecture

Laura Muyldermans & LDSRa

noAarchitecten

NU architectuuratelier

QUEST

Seasonal Neighbours Collective

Alle bruikleengevers

Architecture Workroom Brussels

Art & Exhibition Services

Hannelore van Balkom

Lorenzo De Brabandere

Sepideh Farvadin

Casimir Franken

Bas van den Hout

Claudio Pantò

Potvos

Team Vlaams Architectuurinstituut

Dit project is mogelijk gemaakt met de steun van

BEDDELEEM

Het Vlaams Architectuurinstituut wordt betoelaagd door de Vlaamse Overheid



Het programma van het Vlaams Architectuurinstituut wordt mogelijk gemaakt door



Bulo

STONE

Wienerberger

forster

Verantwoordelijke uitgever
Sofie De Caigny
Vlaams
Architectuurinstituut
J.V. Rijswijklaan 155
2018 Antwerp

Design: Sara De Bondt

Critical Care. Architecture for a Broken Planet

Een tentoonstelling van het

Architekturzentrum Wien (25.04.-
09.09.2019)

Directeur : Angelika Fitz

Uitvoerend directeur: Karin Lux

Tentoongesteld bij het Vlaams

Architectuurinstituut, De Singel (28.05.-
11.09.2022)

Curatoren: Angelika Fitz, Elke Krasny

Samenwerking : Maitri Dore, Katharina Ritter

Grafisch ontwerp tentoonstelling:

Alexander Ach Schuh

Origineel ontwerp tentoonstelling: the next
ENTERprise

In-situ ontwerp tentoonstelling:

Laura Muyldermans, LDSRA

Vertalingen:

Brian Dorsey (D-E), Elke Krasny (D-E),
tradukas (E-D),

Eva Van Walle (E-NL)

Proofreading: Brian Dorsey (E)

Installatie van de tentoonstelling:

Fabri3q, Milo Profi, Vertigo

Overheidsfinanciering Az W:



— Bundesministerium
Kunst, Kultur,
öffentlicher Dienst und Sport

österreichisches kulturforum ^{bmw}

Met dank aan:

Bundesministerium für Verkehr, Innovation
und Technologie | Federal Ministry for
Transport, Innovation and Technology / Stadt
der Zukunft

GRÜNSTATTTGRAU

Wienerberger Österreich GmbH

Universität für Angewandte Kunst, Institut für
Architektur, Abteilung Energie Design |

University of Applied Arts Vienna, Institute
of Architecture, Energy Design (Bernhard
Sommer, Galo Moncayo)

Onderdelen van de tentoonstelling 2019
en het bijbehorende programma zijn
afkomstig uit het driejarige onderzoeks- en
ontwikkelingsproject *Mischung: Nordbahnhof*
(onder leiding van TU Wien), gesponsord door
Klima- und Energiefonds als onderdeel van
het Smart-Cities-Initiative.

Inleidende afbeeldingen:

Planet: grafisches Büro

Illustratie: Linus Baumschlager

Met steun van:

Architecture Lounge Members:

Bundesimmobiliengesellschaft mbH, Building
Development Network Fleissner & Partner GmbH,
Buwog Group GmbH, Cetus Baudevelopment GmbH,
EGW Heimstätte Gesellschaft mbH,

Eternit Österreich GmbH, Fritsch, Chiari & Partner
Ziviltechniker GmbH, Geschäftsstelle Bau (WKÖ),
Gesiba Gemeinnützige Siedlungs- und BauAG,
Gewog – Neue Heimat, Grohe GmbH, Josko Fenster
und Türen GmbH, Kallco Development GmbH,

Kallinger Projekte GmbH, Mischek Bauträger
Service GmbH, Neues Leben Gemeinnützige
Bau-, Wohn- und Siedlungsgenossenschaft,
Österreichisches Siedlungswerk AG,

Österreichisches Volkswohnungswerk
Gemeinnützige GmbH, Sozialbau AG, Strabag AG,

Strabag Real Estate GmbH, Vasko+Partner
Ingenieure, Velux Österreich GmbH, Vitra GmbH,
WBV – GPA Wohnbau. für Privat an gestellte,
WKÖ – Fachverband Steine – Keramik, Wien 3420

Aspern Development AG, wohnfonds_wien,
WSE Wiener Standortentwicklung GmbH



Architekturzentrum Wien

