



ARCHITECT
LÉON STYNEN
& ZIJN TIJDGENOTEN

DELEN
PRIVATE BANK

Vlaams
Architectuur
instituut

Inhoud

Inleiding / 3

Interbellumarchitectuur in Antwerpen / 4

Léon Stynen architect (1899-1990) / 6

Enkele tijdgenoten van Léon Stynen / 12

Plan tentoonstelling / 16

Tentoongestelde stukken / 17

Delen Private Bank, partner in Belgische kunst, interieur en design / 22

Vlaams Architectuurinstituut, platform voor architectuurcultuur in Vlaanderen / 23

ARCHITECT LÉON STYNEN & ZIJN TIJDGENOTEN

2018 is het jaar waarin het oeuvre van de Antwerpse modernistische architect Léon Stynen (1899-1990) via tal van activiteiten in de kijker wordt geplaatst. Dit gebeurt onder meer via de overzichtstentoonstelling 'Léon Stynen, architect' in deSingel (najaar 2018), de tentoonstelling 'Architect Léon Stynen en zijn tijdgenoten' in de BP-building (april-juni 2018), een monografie, diverse wandelingen, lezingen, publicaties en nog veel meer.

Ondanks de indrukwekkende carrière van Léon Stynen (her)kennen velen zijn ontwerpen niet meer en is zijn naam relatief onbekend bij het brede publiek. Met Stynen2018 wil het Vlaams Architectuurinstituut daarin verandering brengen. De architectuurarchieven van Stynen en zijn medewerkers spelen daarin een cruciale rol. In 1988 schonk het bureau Stynen deze schatten aan de provincie Antwerpen, vandaag behoren ze tot de belangrijkste archieven in de collectie van het Vlaams Architectuurinstituut. De archiefstukken tonen de geschiedenis van iconische ontwerpen, van het eerste idee tot de uiteindelijke voltooiing, via tekeningen, foto's, briefwisselingen en maquettes.

De tentoonstelling 'Architect Léon Stynen en zijn tijdgenoten' is het startschot van Stynen2018. De collectie van het Vlaams Architectuurinstituut en de privécollectie FIBAC (Filips Ingrid Belgian Art Center) pakken uit met een unieke verzameling tekeningen van onder meer Léon Stynen, Huib Hoste, Victor Servranckx, Alfons Francken, Jos Smolderen, Eduard Van Steenberghe, Walter Van den Broeck, Jean-Jacques Jacobs en

vele anderen. De werken tonen aan dat er in Antwerpen (en ook daarbuiten) tijdens het interbellum een interessante dynamiek bestond waarbij architecten een eigen modernistische architectuurtaal ontwikkelden die sterk geïnspireerd was door de internationale avant-garde.

De keuze voor de BP-building als locatie voor deze tentoonstelling is vanzelfsprekend. Niet alleen is het gebouw een van de meest spraakmakende realisaties van het bureau Stynen, het is momenteel ook de thuisbasis van Delen Private Bank, hoofdpartner van Stynen2018. Met de BP-building realiseerden de architecten een van de meest moderne en gedurfde kantoorgebouwen uit de jaren zestig in België, een hangconstructie met niet-dragende gevelwanden, een primeur voor Europa. Geen toeval dus dat we hier, op een boogschuit van een ander iconisch gebouw van Stynen en De Meyer, deSingel, de aftrap van het Stynenjaar geven.



Eigen woning Léon Stynen, Camille Huysmanslaan in Antwerpen (1932)



INTERBELLUM-ARCHITECTUUR IN ANTWERPEN

De jaren twintig en dertig waren een periode van verandering, heropleving en ongekende creativiteit. Ook de architectuur en bouwpraktijk veranderden ingrijpend. Antwerpen volgde tendensen en evoluties die zich nationaal en internationaal manifesteerden. Het feit dat de stad zware averij had opgelopen tijdens de Eerste Wereldoorlog speelt hier een belangrijke rol.

Het interbellum staat bekend als een periode van grote bouwactiviteit, met belangrijke architecturale realisaties. Nieuwe ideeën, technieken en materialen beïnvloedden de evolutie van de architectuur in technisch en formeel opzicht. Onder druk van de sterke bevolkingstoename en de grote woningnood ontwikkelden de stad en haar randgemeenten zich op spectaculaire wijze. Bestaande wijken werden volgebouwd en nieuwe woonzones werden aangelegd. Zo ontstond op de voormalige gronden van de Antwerpse wereldtentoonstelling van 1930 de tentoonstellingswijk, die volgens de oorspronkelijke plannen moest uitgroeien tot een modelwijk. In de grensgemeenten zette de verstedelijking

zich voorgoed door. Hier en in de stad nam het appartementsgebouw een steeds belangrijker plaats in, met de hoogbouwcomplexen van Alfons Francken in de Helenalei (1920) als wegbereider. Ook in de sociale huisvesting won het flatgebouw aan belang, als alternatief voor de door Engelse voorbeelden geïnspireerde tuinwijken.

De maatschappelijke modernisering en de economische ontwikkelingen weerspiegelden zich eveneens in grote infrastructuur- en architectuurwerken, zoals het graven van de Scheldetunnels en de bouw van de luchthaven van Deurne. Ook de bloeiende handels- en dienstensector droegen bij tot een grondige hertekening van de stedelijke ruimte. Schaalvergroting was dikwijls aan de orde, met de bouw van de Boerentoren in het hart van de stad als een van de iconische voorbeelden. Bijzonder waren de ingrepen die te maken hadden met de uitrusting van de stad, gaande van bioscopen en theaters tot scholen en kerken. Alle stijlen uit het interbellum vonden hierin hun weg.

Stilistisch volgde de Antwerpse architectuurpraktijk het internationale kompas. Het traditionele bouwen behield een groot marktaandeel. De art deco kreeg tal van toepassingen, onder meer

in het vroege werk van Léon Stynen of in het oeuvre van Jos Smolderen. De meest spraakmakende nieuwkomer was het modernisme. In vooruitstrevende architectuur- en kunstmiddens sloeg deze stroming erg aan. De verschillende vernieuwingsgolven vanuit Nederland, Duitsland en Frankrijk werden van nabij gevolgd.

In België (en in het bijzonder in Antwerpen) werd het discours ten gunste van de architecturale moderniteit aanvankelijk vooral in de marge van het vakgebied gevoerd, met name in de literaire en artistieke avant-gardeverenigingen zoals de Kring Moderne Kunst in Antwerpen. Pas vanaf het midden van de jaren twintig kon het Nieuwe Bouwen op ruimere belangstelling rekenen. Steeds meer architecten traden toe tot wat men de 'moderne beweging' kan noemen. Vele Belgische architecten gingen echter pragmatisch om met de strikte beginselen van deze taal. Slechts enkelen toonden zich voorstanders van de radicale esthetiek en de puristische vormgeving. In Antwerpen ontwikkelde het modernisme zich vooral als een zakelijke baksteenarchitectuur. Eén van de meest uitgesproken modernistische projecten in Antwerpen was de atelierwoning uit 1926 van de kunstschilder René Guiette, een ontwerp van de Franse architect Le Corbusier. Een aantal van Le Corbusiers ideeën vindt u ook terug in projecten van Belgische architecten zoals Jean-Jacques Jacobs, maar dit blijven toch eerder vormelijke dan principiële interpretaties. Tegenover de uitgesproken vormprincipes van Le Corbusier stond het gematigde baksteenmodernisme van de meeste Antwerpse modernisten, zoals te zien is in werken van Léon Stynen, Eduard Van Steenberghe, Alfons Francken en Walter Van den Broeck.

Sinds enkele decennia is een groot deel van de interbellumarchitectuur in kaart gebracht. Verschillende realisaties zijn erkend als beschermd erfgoed, en bepaalde architecten, in de eerste plaats Braem en Stynen, krijgen internationale aandacht in publicaties en tentoonstellingen. Deze erkenning impliceert echter niet dat het patrimonium uit deze periode steeds met zorg en respect behandeld wordt. Realisaties uit het interbellum blijven een kwetsbaar goed en constante waakzaamheid is nodig. Ook vandaag gebeurt het nog al te vaak dat onbeschermd modernistisch erfgoed onder de sloophamer verdwijnt of dat zelfs beschermde gebouwen zwaar verwaarloosd worden. Deze teloorgang is koste wat kost te vermijden. Wie argumenten zoekt, vindt die onder meer in relevante archiefcollecties van het Vlaams Architectuurinstituut.





LÉON STYNEEN

ARCHITECT (1899-1990)

Weinig Belgische architecten hebben zo'n markant en verscheiden oeuvre nagelaten als Léon Stynen. Meer dan vijftig jaar lang, van de vroege jaren twintig tot aan het einde van zijn professionele loopbaan in 1977, was hij actief als architect, stedenbouwkundige en designer. Hij was over het hele land werkzaam, met een grote voorliefde voor zijn geboortestad Antwerpen. Zijn faam dankte hij echter niet alleen aan zijn oeuvre, maar ook aan zijn rol in het onderwijs en aan zijn engagementen in talrijke belangenverenigingen en socio-culturele organisaties. In alle publicaties over de Belgische architectuurgeschiedenis staat Stynen vermeld als een van de toonaangevende architecten van zijn generatie. Enkele sleutelwerken van het modernisme in België staan op zijn naam.

Van art deco naar modernisme

Stynen groeide op in een artistiek burgermilieu in de buurt van de Antwerpse belle-époquewijk Zurenborg. Zijn interesse voor de architectuur kreeg hij mee van zijn vader, een gerespecteerd ornamentist-beeldhouwer. In 1922 behaalde hij zijn architectendiploma aan de Koninklijke Academie voor Schone Kunsten van zijn geboortestad. Kort daarna startte hij zijn eigen architectenpraktijk op. Voor zijn eerste opdrachtgevers, bemiddelde burgers en ondernemers uit zijn naaste omgeving, ontwierp hij woningen, winkelhuizen en appartementsgebouwen in Antwerpen, Knokke en Brussel. Maar het waren vooral de architectuurwedstrijden die tijdens de eerste jaren het verschil maakten. In deze opdrachten schrok de jonge, ambitieuze architect er niet voor terug om ook grootschalige publieke bouwprogramma's aan te pakken, zoals casino's, scholen, herdenkingsmonumenten en infrastructuurwerken.

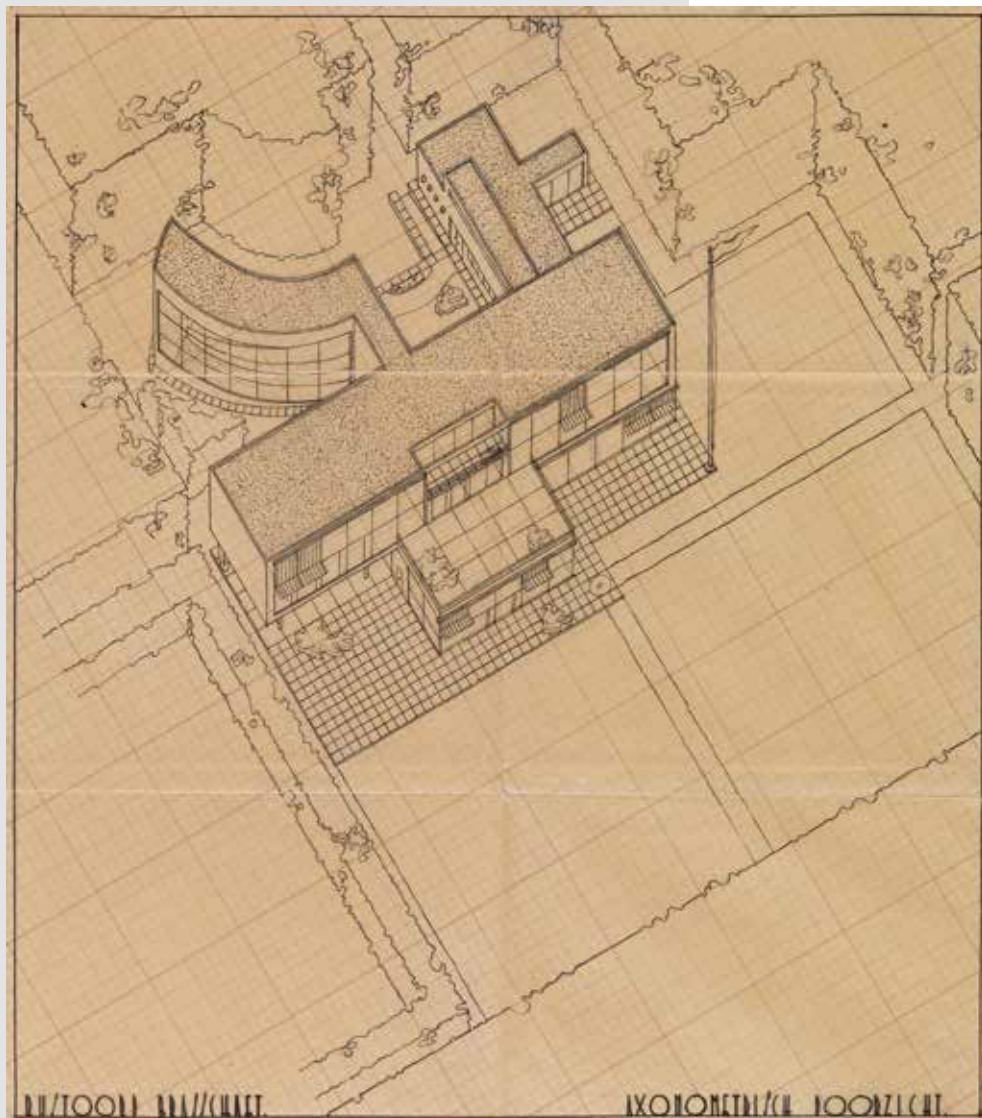
Voor zijn eerste projecten koos Stynen voor zekerheid en greep hij terug naar een traditionele of decoratieve architectuur. Hij brak echter snel met dit referentiekader en evolueerde vanaf de jaren twintig naar een zakelijke, moderne baksteenarchitectuur. Cruciaal voor deze laatste ontwikkeling was zijn bezoek in 1925, samen met zijn vriend en schilder René Guiette, aan de art-decotentoonstelling in Parijs. Hij beschouwde dit als een eerste kennismaking met de moderne architectuur. Hij werd vooral aangetrokken door Le Corbusiers paviljoen 'L'Esprit Nouveau'. Terug in Antwerpen verdiepte hij zich in de ideeën en de realisaties van het nieuwe bouwen en trachtte die in de Belgische context te verwezenlijken. Dit uitte zich bijvoorbeeld in de woning Verstrepen in Boom (1927) en de woning Wuyts in Brasschaat (1928). De daaropvolgende jaren koos Stynen steeds nadrukkelijker voor het modernisme, zoals bij het casino van Knokke (1928-1930).

De carrière van Stynen nam een hoge vlucht. Het aantal opdrachten nam sterk toe. Verschillende projecten kregen aandacht in de pers en verschenen in Belgische en zelfs buitenlandse architectuurpublicaties. Een eerste portfolio met zijn belangrijkste ontwerpen verscheen midden jaren dertig. Sommige werken werden bekroond in prestigieuze prijskampen.

In 1932 ontwierp Stynen een eigen woning met atelier op de voormalige tentoonstellingsgronden van de Antwerpse wereldtentoonstelling van 1930. Vanuit zijn nieuwe werkplek ontplooidde hij een grote activiteit. Nieuwe bouwprogramma's verschenen op zijn palmares. Zo werd hij een van de belangrijkste architecten van cinema's en casino's in België. Met gemak kreeg hij ook het ontwerpen van appartementsgebouwen onder de knie. Hij introduceerde in België bovendien als een van de eersten duplexappartementen en vrijstaande flatgebouwen in een groene, suburbane omgeving. Met zijn wedstrijdontwerp voor de aanleg van de Antwerpse linkeroever (1932), waarbij hij ook een nieuwe kantoorwijk op de rechteroever voorzag, zette hij zijn eerste stappen op het vlak van de stedenbouw. Voor de talrijke rijhuizen en villa's bleef hij rijkelijk putten uit het jargon van het nieuwe bouwen. Hoogtepunten in deze periode waren de Residentie Elsdonck in Wilrijk (1933), het sanatorium Hof ten Bos in Brasschaat (1937) en de dokterswoning van Thillo in Ekeren (1939).

ARCHITECT
LÉON STYNEEN
& ZIJN TIJDGENOTEN





Professionalisering en schaalvergroting na 1945

Tijdens de oorlogsjaren lag Stynens architectuurpraktijk nagenoeg stil. Maar door zijn talrijke engagements in politieke en culturele organisaties en verenigingen wist Stynen zijn klantenbestand en netwerk relatief snel te herstellen, en zelfs uit te breiden. In deze periode startte ook de samenwerking met zijn belangrijkste medewerker, Paul De Meyer.

Samen met De Meyer bouwde Stynen in de jaren vijftig en zestig het architectenbureau uit tot een van de belangrijkste bureaus van het land. Grote publieke gebouwen en woningarchitectuur bleven de architectuurproductie van het bureau mee bepalen, maar het was vooral de stedelijke kantoor- en winkelbouw die steeds meer aan belang won. Zoals bij de andere ontwerpen lag ook hier de nadruk op de rigoureuze maatvoering en zorgvuldige afwerking. Een van de eerste belangrijke ontwerpen in deze periode is het casino van Oostende (1948 e.v.), waar de architecten het modernisme met klassieke elementen een mondain allure gaven. Het sociale huisvestingscomplex Heuvelhof in Kessel-Lo (vanaf begin jaren 1950), het flatgebouw De Zonnewijzer

(met nieuwe kantoren) in Antwerpen (1955) en de Sint-Ritakerk in Harelbeke (1961) zijn voorbeelden van een verfijnd brutalisme, bedoeld als hommage aan Le Corbusier. Opmerkelijk was de BP-building in Antwerpen, opgetrokken met vernieuwende constructietechnieken (1959 e.v.). Het Muziekconservatorium annex Kunstencentrum deSingel in Antwerpen (1958 tot de jaren zeventig) ontwierp het bureau in een meer expressieve architectuur.

Intussen hertekende Stynen met de oprichting van de School voor Bouwkunst en Stedebouw het architectuuronderwijs aan de Koninklijke Academie voor Schone Kunsten in Antwerpen (1946-1950) en beïnvloedde hij als directeur van La Cambre (1950-1964) generaties kunstenaars en architecten. Als lid van nationale en internationale organisaties was hij een belangrijk promotor van de moderne architectuur. In verschillende architectenverenigingen en als voorzitter van de Orde van Architecten (vanaf 1963) was hij de woordvoerder van zijn generatiegenoten en verdedigde hij met verve de belangen en rechten van de architect.

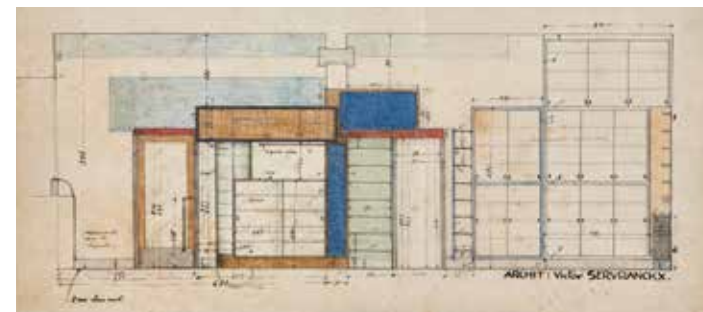
ENKELE TIJDGENOTEN

VAN LÉON STYNEN



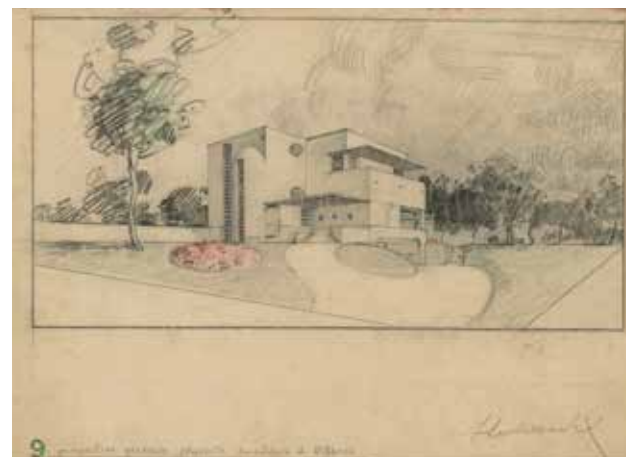
Alfons Francken (1882-1958)

Als toegewijd modernist realiseerde Alfons Francken in de eerste plaats een omvangrijk en typologisch gevarieerd bouwkundig oeuvre, voornamelijk in Antwerpen. Daarnaast was hij van bij het begin van zijn loopbaan actief als graficus en kunstschilder, en was hij lid van verenigingen zoals de kring Moderne Kunst en de Groep Antwerpen 1937/1938. Francken engageerde zich tevens als (hoofd)redacteur van de tijdschriften Bouwkunde en La Cité, waarin een modernisme werd verdedigd dat in lijn lag van de praktijk die hij als ontwerper volgde.



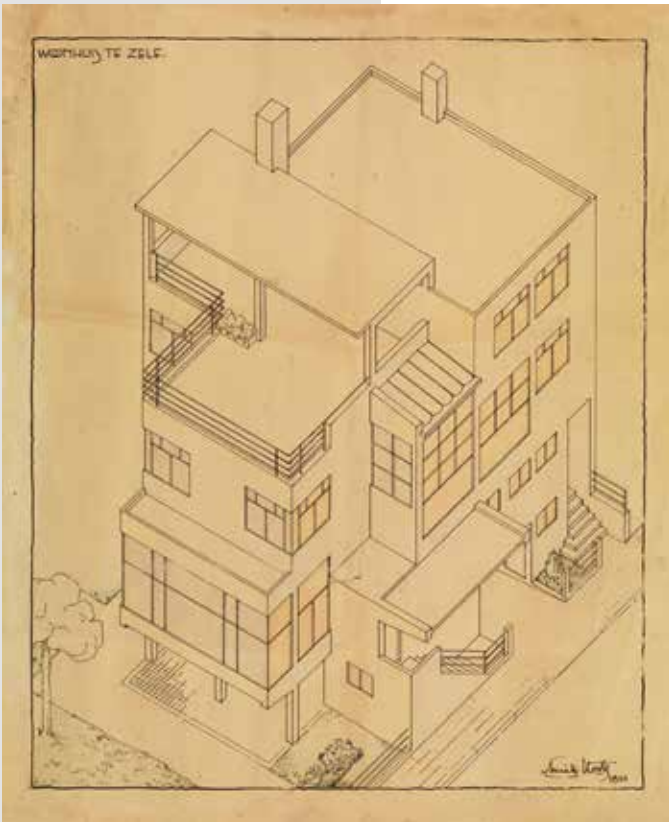
Victor Servranckx (1897-1965)

Victor Servranckx, die zich vanaf 1917 manifesteerde als een van de eerste abstracte kunstenaars in België, streefde een ideaal van samenwerking tussen verschillende disciplines na. Hijzelf bracht dit in de praktijk als veelzijdig ontwerper en uitvoerder. Al in 1917 ging hij in dienst bij de Usines Peters-Lacroix in Diegem als ontwerper van patronen voor behangpapier. Datzelfde jaar manifesteerde hij zich als een van de Belgische pioniers van de abstracte kunst met beeldend werk. Gaandeweg legde hij zich ook toe op interieurinrichting en architectuur, onder meer in samenwerking met Huib Hoste.



Huib Hoste (1881-1957)

Huib Hoste is de belangrijkste Vlaamse vertegenwoordiger van het modernisme in België, een statuut dat hij niet alleen dankt aan zijn architectuur- en stedenbouwkundige ontwerpen, maar ook aan zijn engagement als auteur en initiatiefnemer van organisaties, manifestaties en tijdschriften. Als leerling van architect Louis Cloquet werkte hij in eerste instantie in de neogotische traditie van zijn leermeester, maar gaandeweg werd hij beïnvloed door Berlage. Zijn kennismaking met de contemporaine architectuur en avant-garde in Nederland werd versterkt door studiereizen en zijn ballingschap daar tijdens de Eerste Wereldoorlog. Terug in België realiseerde hij talrijke ontwerpen in een vernieuwende kubistische taal en later in een meer complexe volumetrische vormgeving. Voor verschillende van zijn projecten ontwierp hij ook het interieur en meubilair.



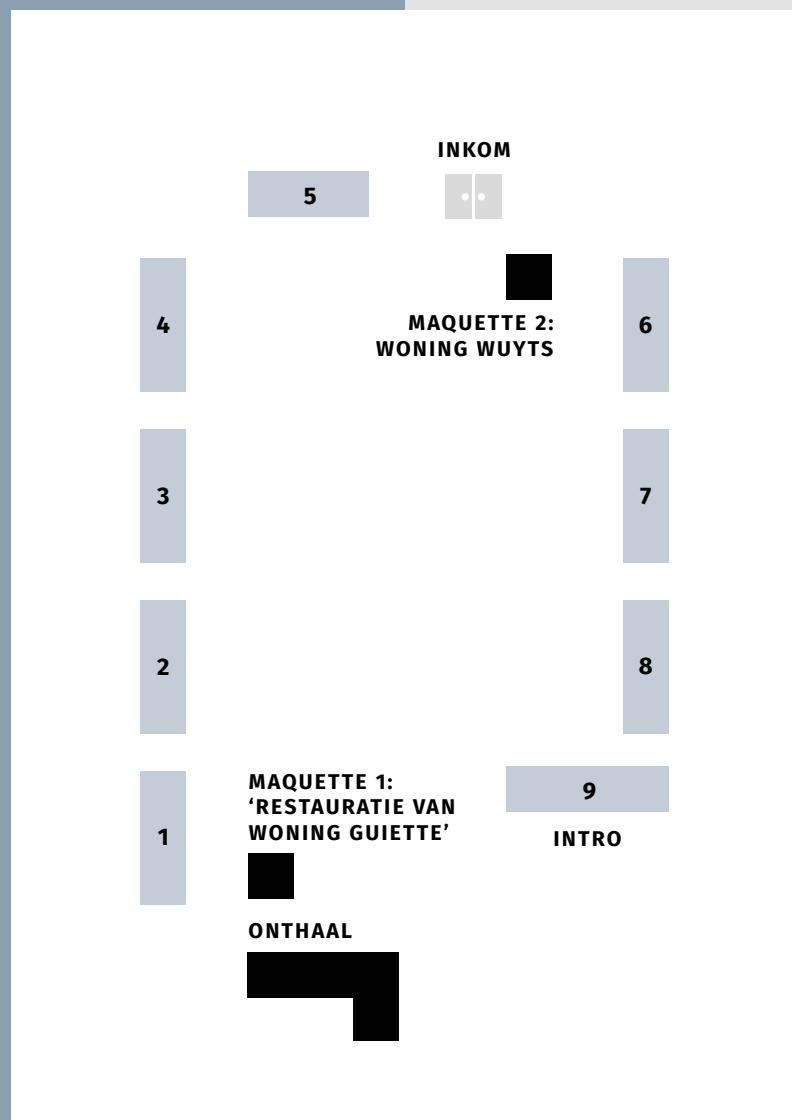
Eduard Van Steenberg (1889-1952)

Eduard Van Steenberg is een prominent vertegenwoordiger van de Antwerpse interbellumarchitectuur. Hij wist buitenlandse tendensen toe te passen in evenwichtige ontwerpen, waarin toegepaste kunsten zoals meubilair, verlichting, tapijten, glas-in-loodramen en tuinontwerp als volwaardige onderdelen waren in een warme en eigentijdse esthetiek. Tal van deze toepassingen maakten integraal deel uit van zijn ontwerpen. Zijn interesses voor deze en andere kunst disciplines en hun samenhang in onder andere de leef- en werkomgeving spreekt ook uit zijn lidmaatschap van de kring Antwerpen 1937/1938, die dit ideaal van samenwerking en gecombineerde toepassing van kunsten en ambachten voorstond. Van Steenberg beheerste een breed gamma van bouwtypes, gaande van

individuele woningen en seriebouw over appartementen, scholen, kantoorgebouwen, bibliotheken, tentoonstellingspaviljoenen, ziekenhuizen, sanatoria en volkshuizen.

ARCHITECT
LÉON STYNEN
& ZIJN TIJDGENOTEN

PLAN TENTOONSTELLING



TENTOONGESTELDE STUKKEN

Paneel 1



1.1. Affiche-ontwerp van Alfons Francken voor de Kring Moderne Kunst, 1920.
Archief Alfons Francken. Collectie Vlaams Architectuurinstituut. Langdurige bruikleen Collectie Vlaamse Gemeenschap

1.2. Dit gevelontwerp uit 1920 van Alfons Francken voor appartementsgebouwen in de Helenalei in Antwerpen genoot veel bijval in binnen- en buitenlandse avant-gardekringen.
Archief Alfons Francken. Collectie Vlaams Architectuurinstituut. Langdurige bruikleen Collectie Vlaamse Gemeenschap



1.3. De moderne beweging drong tijdens de jaren twintig door in verschillende kunststakken. Op het einde van de jaren twintig engageerde de Brasschaatse toneelkring De Dageraad architect Eduard Van Ballaer als grafische vormgever. Zijn modernistische ontwerpen zetten de avant-garde-ideeën van deze kring in de verf.
Archief Eduard Van Ballaer. Collectie Vlaams Architectuurinstituut. Langdurige bruikleen Collectie Vlaamse Gemeenschap

1.4. Een modernistisch ontwerp bij uitstek: de minimumwoning. Academieontwerp van Victor Blommaert uit 1933.
Archief Victor Blommaert. Collectie Vlaams Architectuurinstituut. Langdurige bruikleen Collectie Vlaamse Gemeenschap



Paneel 2



2.1. Wedstrijdontwerp van Léon Stynen voor een herdenkingsmonument 'Menschheid' in Antwerpen, 1922 (niet uitgevoerd).
Archief Léon Stynen. Collectie Vlaams Architectuurinstituut. Langdurige bruikleen Collectie Vlaamse Gemeenschap

2.2. Ontwerp van Jos Smolderen voor de Triomfboog van de Antwerpse wereldtentoonstelling van 1930.
Archief Jos Smolderen. Collectie Vlaams Architectuurinstituut. Langdurige bruikleen Collectie Vlaamse Gemeenschap



Paneel 3



3.1-3.2. De avant-gardekunstenaar Victor Servranckx was tijdens het interbellum behalve als schilder ook als architect actief. Voor zijn architectuurontwerpen werkte hij soms samen met Huib Hoste. Ontwerp voor een woning (circa 1931) en tuinontwerp voor een apothekerswoning (circa 1926), allebei in Diegem. Collectie FIBAC

3.3. In de eigen atelierwoning van Jean-Jacques Jacobs wordt de progressieve planindeling vertaald in een uitgepuurde gevelopstand. Deze woning in de Vlaamse Kunstlaan in Antwerpen geldt als het eerste manifest van deze beginnende architect en is zowel qua vormgeving, bouwtechniek, typologie en ruimtebeleving erg vernieuwend. Presentatietekening, circa 1934.

Archief Jean-Jacques Jacobs. Collectie Vlaams Architectuurinstituut. Langdurige bruikleen Collectie Vlaamse Gemeenschap



3.4. Axonometrie van de woning Haegens in Zele, getekend door Huib Hoste, 1931. Vormgeving en gebruikte technieken illustreren op treffende wijze de modernistische architectuur uit het interbellum.

Archief Georges Baines. Collectie Vlaams Architectuurinstituut. Langdurige bruikleen Collectie Vlaamse Gemeenschap

3.5. Met de woning Van der Kelen in Hoboken doen moderne concepten hun intrede in het werk van Walter Van den Broeck. Presentatietekening, circa 1931. *Archief Walter Van den Broeck. Collectie Vlaams Architectuurinstituut. Langdurige bruikleen Collectie Vlaamse Gemeenschap*



3.6. Eduard Van Steenberghe was het prototype van de vakman die alle domeinen van de architectuur en de toegepaste kunsten beoefende. Voor hem vormden exterieur en interieur één geheel. Tapijntwerp voor de woning Reypens in Mortsel, 1929.

Archief Eduard Van Steenberghe. Collectie Vlaams Architectuurinstituut. Langdurige bruikleen Collectie Vlaamse Gemeenschap



Paneel 4



4.1. De Résidence Elsdonck, één van de eerste vrijstaande appartementsgebouwen in België, naar een ontwerp van Léon Stynen. Ingekleurde perspectieftekening, circa 1933. *Archief Léon Stynen. Collectie Vlaams Architectuurinstituut. Langdurige bruikleen Collectie Vlaamse Gemeenschap*

4.2. Perspectieftekening van het sociaal woningcomplex in de Klooster-, Fortuin- en Arsenaalstraat in Antwerpen, een ontwerp van Alfons Francken (circa 1935). *Archief Alfons Francken. Collectie Vlaams Architectuurinstituut. Langdurige bruikleen Collectie Vlaamse Gemeenschap*



4.3. Appartementsgebouw op de hoek van de Jan Van Rijswijcklaan en Lange Lozanastraat in Antwerpen, een ontwerp van Karel Van Riel uit 1939.

Archief Karel Van Riel. Collectie Vlaams Architectuurinstituut. Langdurige bruikleen Collectie Vlaamse Gemeenschap



Muur 5

5.1. Steamline-esthetiek in het wedstrijdontwerp van het NIR-gebouw in Brussel (Elsene). Léon Stynen in samenwerking met Jan De Braey en Alfred Portielje, perspectieftekening, circa 1933 (niet uitgevoerd).

Archief Léon Stynen. Collectie Vlaams Architectuurinstituut. Langdurige bruikleen Collectie Vlaamse Gemeenschap





Paneel 6

6.1. De skyscraper werd in de loop van de jaren dertig het onderwerp van verschillende studieopdrachten en wedstrijden. Academieontwerp uit 1934 voor een 'Torengebouw' van Victor Blommaert. *Archief Victor Blommaert. Collectie Vlaams Architectuurinstituut. Langdurige bruikleen Collectie Vlaamse Gemeenschap*

6.2. Niet alleen de handels- en dienstensector gingen in de jaren twintig en dertig het stedelijk uitzicht mee bepalen, ook de vrijetijdsarchitectuur nam een prominente plaats in in de nieuwe stedelijkheid. Ontwerp neonverlichting van Claude Paz & Silva voor de cinema Rex in Antwerpen, circa 1934. *Archief Léon Stynen. Collectie Vlaams Architectuurinstituut. Langdurige bruikleen Collectie Vlaamse Gemeenschap*



Paneel 7



7.1. Niet-uitgevoerd ontwerp van Eduard Van Steenberghe voor een kindertuin 'Zonneweelde' in Deurne, 1933. *Archief Eduard Van Steenberghe. Collectie Vlaams Architectuurinstituut. Langdurige bruikleen Collectie Vlaamse Gemeenschap*

7.2. Voorontwerp van Léon Stynen voor een sanatorium voor zieke kinderen in Brasschaat, Hof ten Bos (circa 1937). *Archief Léon Stynen. Collectie Vlaams Architectuurinstituut. Langdurige bruikleen Collectie Vlaamse Gemeenschap*



Paneel 8

8.1. Met Nederlandse voorbeelden als inspiratiebron, ontwierp Eduard Van Steenberghe op het einde van de jaren dertig een van de meest spraakmakende Belgische schoolgebouwen, het atheneum van Deurne. Houtskooltekening van het voorontwerp, circa 1936. *Archief Eduard Van Steenberghe. Collectie Vlaams Architectuurinstituut. Langdurige bruikleen Collectie Vlaamse Gemeenschap*

Paneel 9



9.1-9.2. Léon Stynen ontwierp samen met Henry Van De Velde en Victor Bourgeois het Belgische tentoonstellingspaviljoen voor de wereldtentoonstelling van New York van 1939. Perspectief van het paviljoen en zicht op de stand van Agfa-Gevaert (circa 1937). *Archief Léon Stynen. Collectie Vlaams Architectuurinstituut. Langdurige bruikleen Collectie Vlaamse Gemeenschap*



Maquette 1: Tentoonstellingsmaquette gemaakt ter gelegenheid van de restauratie van de woning Guiette van Le Corbusier, door Georges Baines (circa 1987). *Privécollectie*

Maquette 2: Nieuwe maquette uit 2008 van de woning Wuyts in Brasschaat, ontworpen door Léon Stynen in 1928. *Collectie Vlaams Architectuurinstituut. Langdurige bruikleen Collectie Vlaamse Gemeenschap*

DELEN

PRIVATE BANK

DELEN PRIVATE BANK, PARTNER IN BELGISCHE KUNST, INTERIEUR EN DESIGN

Delen Private Bank viert enthousiast mee tijdens het Stynenjaar. Ze stelt met plezier de inkomhal van de BP-building open voor de Stynen-tentoonstelling, en nodigt haar klanten ook uit voor een rondleiding op de twaalfde verdieping, dat een verbluffend panorama biedt op de Expo-buurt.



Filips De Ferm

“De bank engageert zich om het Belgische patrimonium te beschermen, in haar glorie te herstellen en te delen met het publiek.” - Filips De Ferm

Specialist in vermogensbeheer en succesplanning

Delen Private Bank is een private bank die zich exclusief focust op het beheer en de planning van private en institutionele vermogens. Haar missie? Een alert en doordacht vermogensbeheer en vermogensplanning, gericht

op bescherming en evenwichtige groei. Persoonlijk contact en een integere aanpak vormen de krachtlijnen van haar beleid. En die aanpak slaat aan: Delen Private Bank kan een gezonde balans en uitstekende groeicijfers voorleggen op het vlak van toevertrouwd vermogen en nieuwe klanten. Die dynamiek laat de bank ook toe elk jaar nieuwe kantoren te openen en talentvolle medewerkers aan te trekken. Vandaag werken er zo'n 380 mensen, verspreid over de kantoren in Antwerpen, Brussel, Gent, Hasselt, Kempen, Knokke, Roeselare, Luik, Namen en Leuven.

Gepassioneerd door Belgische kunst

Het streven naar bescherming en continuïteit is ook terug te vinden in de samenwerkingsverbanden die Delen Private Bank aangaat. “De bank heeft een passie voor Belgische kunst, interieur en design”, zegt Filips De Ferm, verzamelaar van Belgische kunst en adviseur bij het directiecomité van Delen Private Bank. “Dat vertaalt zij naar een concreet engagement om het Belgische patrimonium te beschermen, in haar glorie te herstellen en te delen met het publiek.”

Voor alle kantoren koos de bank gebouwen met een rijke geschiedenis, met zorg uitgekozen en stijlvol ingericht in een eclectische stijl. Tijdens de verbouwingswerken aan de hoofdzetel op de Jan Van Rijswijcklaan, vond de bank in de BP-building van Léon Stynen een prachtig tijdelijk onderkomen.

**Graag kennismaken?
Surf naar www.delen.be**

VLAAMS ARCHITECTUURINSTITUUT PLATFORM VOOR ARCHITECTUURCULTUUR IN VLAANDEREN

Het Vlaams Architectuurinstituut is het voornaamste aanspreekpunt voor informatie over Vlaamse architectuur en actuele ontwikkelingen in het architectuurbeleid in Vlaanderen. Als sectorinstituut biedt het een platform aan iedereen die wil bijdragen aan de ontwikkeling van de architectuurcultuur. Dit gebeurt aan de hand van tentoonstellingen, lezingen, debatten en architectuurreizen, publicaties en evenementen, zoals het tweejaarlijkse Architectuurboek Vlaanderen en het Festival van de architectuur.

Bovendien vertegenwoordigt het instituut Vlaanderen op internationale evenementen zoals de Architectuurbiënnale in Venetië en is het ingebed in een wereldwijd netwerk van architectuurinstituten.

Het Vlaams Architectuurinstituut beheert sinds 1 januari 2018 een zeer rijke collectie architectuurarchieven die voortdurend aangroeit. Door de collectie verbindt het instituut heden, verleden en toekomst van de architectuur. Daarnaast neemt het Vlaams Architectuurinstituut een actieve rol op in de zorg voor vormgevingserfgoed. Het brengt dit erfgoed in kaart, geeft er advies over en informeert een breed publiek via publicaties en tentoonstellingen.



Sofie De Caigny

“Het Vlaams Architectuurinstituut wil een breed publiek bewust maken van de meerwaarde van goede architectuur. Het oeuvre van Léon Stynen is hier een prachtig voorbeeld van. Met het Stynenjaar tonen we de hedendaagse relevantie van zijn werk.” - Sofie De Caigny, directeur Vlaams Architectuurinstituut



www.vai.be | [#architectuurVAI](https://twitter.com/architectuurVAI)

DELEN

PRIVATE BANK

Colofon

Architect Léon Stynen en zijn tijdgenoten

Een initiatief van het Vlaams Architectuurinstituut,

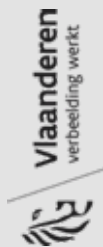
Delen Private Bank en FIBAC

Met de steun van de Vlaamse Gemeenschap,

Provincie Antwerpen en Stad Antwerpen

Curator Vlaams Architectuurinstituut

Productie Delen Private Bank i.s.m. Vandekerchove & Devos.



www.stynen2018.be

#stynen2018