

The House of the Explorer Bovenbouw Architectuur

Expo 28.02.2019 – 16.06.2019 | deSingel

PERSBERICHT

Vlaams

Architectuur

instituut

Expo *The House of the Explorer* toont de wereld volgens Bovenbouw Architectuur

Architectuur van de exotische alledaagsheid

Voor Dirk Somers, architect en oprichter van Bovenbouw Architectuur, moet architectuur anno 2019 vooral een meerwaarde bieden voor de stad. In de expo *The House of the Explorer* biedt het Vlaams Architectuurinstituut een unieke inkijk in het universum van het Antwerpse architectenbureau. Als bezoeker kruip je in de huid van de architect-ontdekker die terecht komt in een wondere wereld vol concrete gebouwen en papieren ideeën. (van 28/02/2019 tot 16/06/2019 in deSingel, Antwerpen)

‘De architectuur van Bovenbouw is discreet eigenzinnig. Het bijzondere of opvallende komt bovenop het accepteren en toe-eigenen van het alledaagse.’



architectuurcriticus
Bart Verschaffel

Leysstraat 7–15, Antwerpen, Bovenbouw Architectuur

Ontwerpen vanuit een verlangen naar het meest gepaste

‘Relevante gebouwen ontwerpen die de juiste dingen vertellen over de stad.’ Dat is waar Bovenbouw Architectuur voor staat. Het architectenbureau leverde de afgelopen jaren heel wat uiteenlopende projecten die dienstbaar willen zijn voor de samenleving. ‘Als architectenbureau proberen we onze behoeftes als ontwerpers niet op de eerste plaats te zetten’, vertelt Somers. ‘We werken niet vanuit een verlangen naar vernieuwing, maar eerder vanuit een verlangen naar het specifieke en het meest gepaste.’



Leystraat 7–15, Antwerpen, Bovenbouw Architectuur © Filip Dujardin

Het werk van Bovenbouw Architectuur drijft op de spanning tussen denken en handelen, tussen heden en verleden, en tussen exotisme en alledaagsheid. Of zoals architectuurcriticus Bart Verschaffel het verwoordt: ‘De architectuur van Bovenbouw begint aan de kant van de beleving. Ze kiest van bij het begin voor woorden en verhalen die de architectuur bezetten, ze werkt en speelt met bestaande, bekende typologieën en bouwelementen, ze verdraagt daardoor en zoekt zelfs ambiguïteit, gelaagdheid, allusies, dubbele betekenissen. Het resultaat is lucide architectuur, die niet agressief confronterend maar prikkelend is en steeds iets nieuws vertelt.’

Deze werkwijze is volgens Sofie De Caigny, directeur van het Vlaams Architectuurinstituut, een van de hoofdredenen om Bovenbouw naar voor te schuiven als een bureau om rekening mee te houden: ‘Bovenbouw vertelt een verhaal dat relevant is voor een bredere benadering van wat architectuur vandaag kan betekenen voor de Europese stad, een benadering die de analoge en associatieve werkwijze van de klassieke architect op een toekomstgerichte manier inzet.’



Brandweervoorpost, Berendrecht, Bovenbouw Architectuur
© Filip Dujardin

‘Bovenbouw vertelt een verhaal dat relevant is voor een bredere benadering van wat architectuur vandaag kan betekenen voor de Europese stad.’

Sofie De Caigny, directeur
Vlaams
Architectuurinstituut

Architectuurgeschiedenis als onuitputtelijke inspiratiebron
Inspiratie vindt Somers en zijn team in de brede architectuurgeschiedenis. ‘Bovenbouw is een omnivoor. We putten echt uit alle architectuurstromingen, of het nu brutalisme, structuralisme renaissance of barok is. De keuze van inspiratie hangt sterk af van de condities en context waarin we werken en hoe die zich verhouden tot de geschiedenis. We maken als het ware telkens een lasagne of een broodje speciaal op maat van de plek.’



Gemeentelijke Basisschool, Berlaar, Bovenbouw Architectuur © Filip Dujardin

‘Bovenbouw is een omnivoor. We lusten alle architectuurstromingen’

Dirk Somers, Bovenbouw Architectuur

Zo'n visie vergt een elastische aanpak die sterk verschilt van project tot project. In het werkproces van Bovenbouw dienen projecten uit het verleden vaak als basis voor ontwerpen van vandaag. 'Neem nu de school die we ontwierpen voor de gemeente Berlaar. Daarbij was de 18de-eeuwse Bank of England van de Britse architect Sir John Soane een van de inspiratiebronnen. Soane had deze opdracht opgevat als een stad in een bouwblok, oftewel een stad in de stad. Met de school in Berlaar hebben wij een beetje hetzelfde gedaan. Je kan het een vorm van recuperatie noemen, maar dan op een andere schaal en in een andere context.'

Een architectenbureau als personage

Dat Somers een architect graag ziet als iemand die architectuur opnieuw ontdekt en hergebruikt vormt de rode draad in de monografische expo *The House of The Explorer*. De tentoonstelling is een uitnodiging om het fictieve huis te betreden van die architect-ontdekker. 'We presenteren ons bureau als een personage. We hebben van de exporuimte in deSingel een heel intieme, huiselijke ruimte gemaakt. Via de objecten die we tonen, kom je als toeschouwer te weten wie er woont.' En ook hier zit John Soane voor iets tussen. Een bezoek aan het Soane Museum - ingericht in het huis van de architect zelf - liet ooit een diepe en sprookjesachtige indruk na op een jonge Somers.



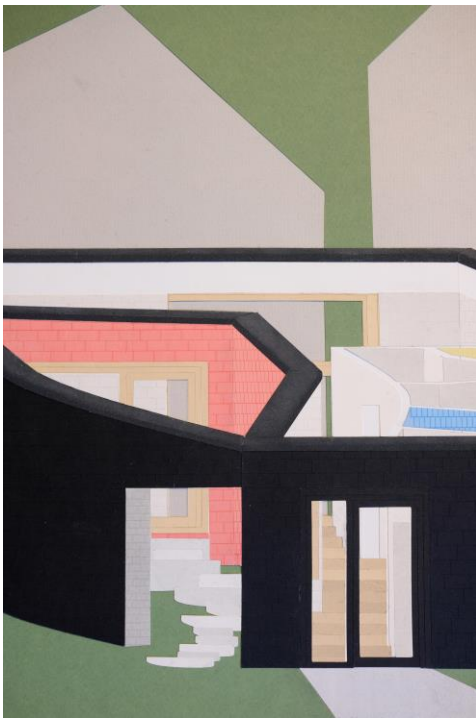
Uitbreiding Rubenshuis, Antwerpen, Bovenbouw Architectuur



Huis in Brussel, Bovenbouw Architectuur



Stadhuis, Antwerpen, Bovenbouw Architectuur



Huis in Bazel, Bovenbouw Architectuur

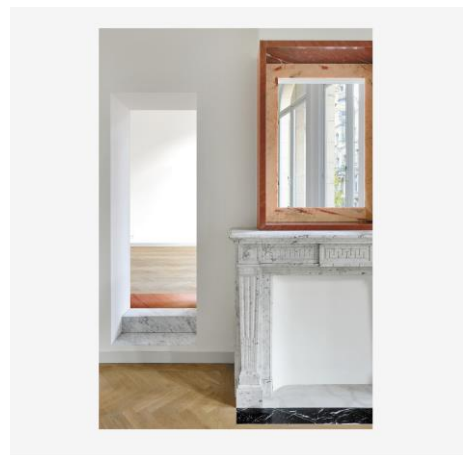


Renovatie Heybeeckstraat , Antwerpen, Bovenbouw Architectuur

The House of the Explorer brengt geen thematisch of chronologisch verhaal, maar eerder een visuele en zintuiglijke beleving. Een snelle blik neemt je mee in een parallelle wereld vol kleine en grote verrassingen. Voor de aandachtige kijker is het een ontdekkingstocht doorheen de vele lagen geschiedenis, verbanden en referenties die het werk van Bovenbouw rijk is.

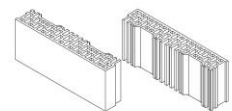
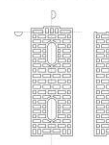
Living the Exotic Everyday

In de tentoonstelling ontbreekt één evidentie: foto's van gebouwen. Hieraan komt het boek *Bovenbouw Architectuur. Living the Exotic Everyday* tegemoet. Het biedt de fotografische duiding die de tentoonstelling weert. Naast een overvloed aan beeldmateriaal zorgen essays voor aanknopingspunten tussen het veelzijdige oeuvre en de vele fascinaties van Bovenbouw.



Bovenbouw Architectuur

Living the Exotic Everyday



Flanders Architecture Institute



Bovenbouw Architectuur

The House of the Explorer

28.02.2019 - 16.06.2019

deSingel



The House of the Explorer

productie Vlaams Architectuurinstituut en deSingel Internationale Kunstcampus

scenografie Bovenbouw Architectuur

met de steun van de Vlaamse Gemeenschap

tentoonstelling

[The House of the Explorer. Bovenbouw Architectuur](#)

do 28 februari 2019 → zo 16 jun 2019

open wo → zo / 14 → 18 uur en tijdens avondvoorstellingen

open op feestdagen

gesloten ma, di

gratis

boek

[Bovenbouw Architectuur. Living the Exotic Everyday](#)

uitgegeven in het Engels door Vlaams Architectuurinstituut 2019

auteurs: Dirk Somers, Maarten Van Den Driessche en Bart Verschaffel

€ 29,50

te koop in de betere boekhandel of via www.vai.be

Opening

wo 27 februari 2019 – vernissage en openingsprogramma om 20u in deSingel

Internationale Kunstcampus (Desguinlei 25, Antwerpen)

gratis

voor de opening reserveren via www.vai.be/inschrijvingen

DOWNLOAD PERSBEELDEN

Perscontact Vlaams Architectuurinstituut

Egon Verleye | communicatie & PR

egon.verleye@vai.be

+32 (0)3 242 89 70

www.vai.be

Perscontact deSingel

Katrijn De Wit | pers & publieksonwikkeling

katrijn.dewit@desingel.be

+32 (0)3 244 19 38

www.desingel.be